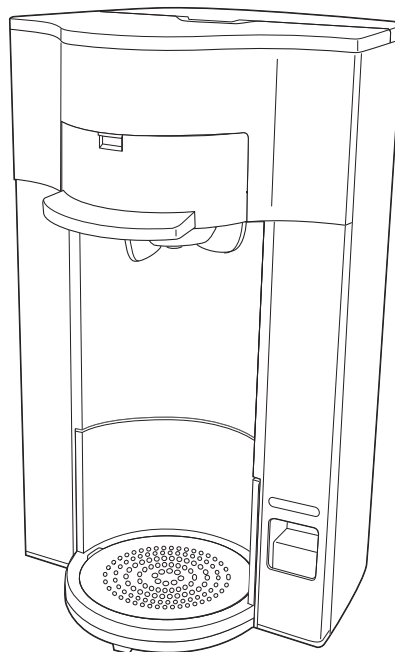


Hamilton Beach®

Cafeteira Pessoal



LEIA ANTES DE USAR

Visite o site
www.hamiltonbeach.com.br
para conhecer a nossa linha de
produtos completa .

Dúvidas ?
Por Favor, ligue - nossos associados
estão prontos para ajudar.
SAC: 0800-2412411

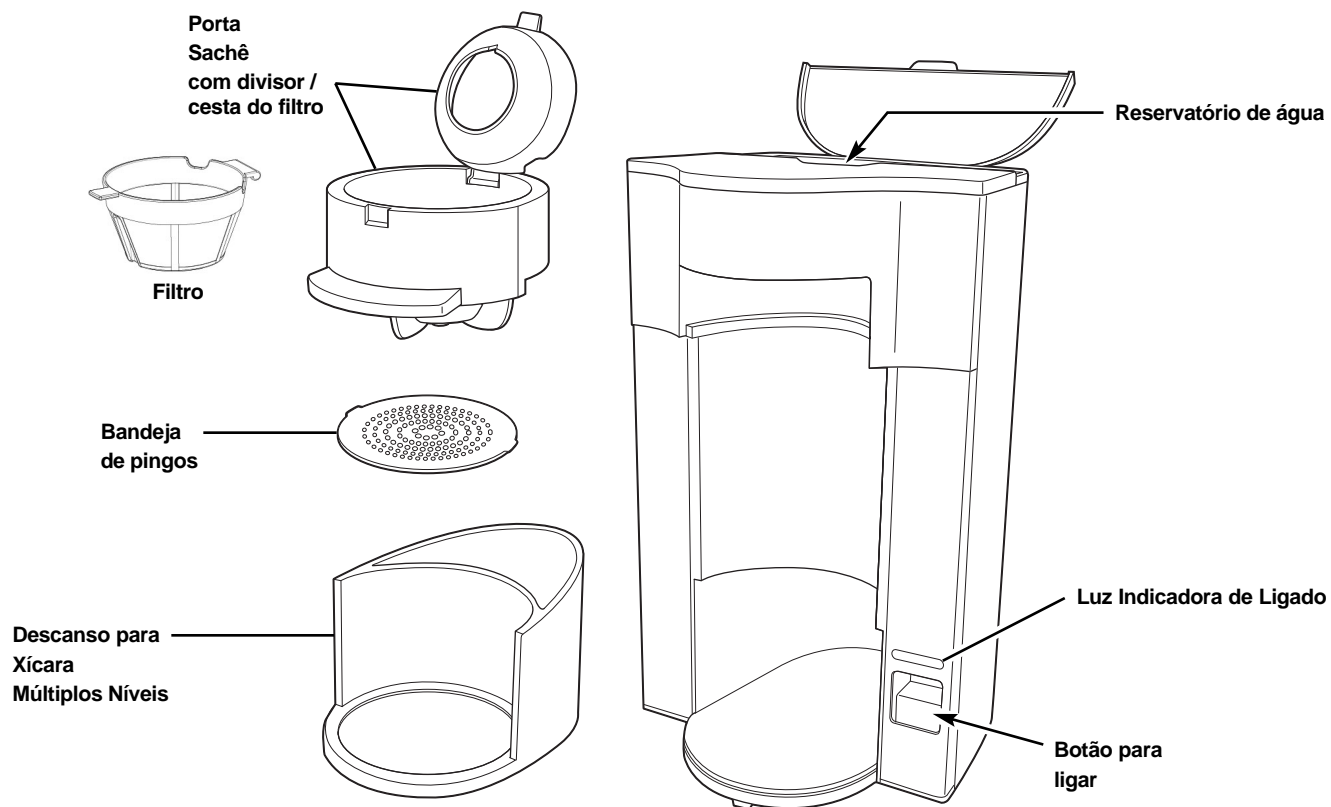
840223800

RECOMENDAÇÕES IMPORTANTES

Este aparelho foi projetado somente para uso doméstico. Ao usar aparelhos elétricos, precauções básicas de segurança devem sempre ser seguidas para reduzir o risco de incêndio, choque elétrico e/ou lesões a pessoas, incluindo o seguinte:

1. Leia todas as instruções.
2. O aparelho foi projetado para uso doméstico e pode ser utilizado em locais como :
 - área da copa em lojas, escritórios e outros ambientes de trabalho;
 - casa de campo
 - por clientes em hotéis, motéis e outros ambientes residenciais;
 - pousadas e ambientes afins.
3. Não toque em superfícies quentes. utilize luvas e suportes. Cuidado. Queimaduras podem ocorrer ao tocar as partes quentes ou pelo espirro do líquido quente.
4. Para proteger-se contra choque elétrico, não coloque o cabo ou o conector em água ou outro líquido.
5. É necessário uma supervisão de perto quando qualquer aparelho for usado por crianças ou perto de crianças.
6. Este aparelho não foi projetado para ser usado por pessoas com capacidades físicas, sensoriais ou mentais reduzidas (inclusive crianças) ou com falta de experiência e conhecimento, a não ser que estejam sob supervisão ou tenham recebido instruções sobre o funcionamento do aparelho, pela pessoa responsável pela sua segurança.
7. Crianças devem estar sob supervisão, para garantir que não brinquem com o aparelho.
8. Tire da tomada quando a cafeteira não estiver sendo utilizada e antes de limpar. Espere esfriar para colocar ou retirar as peças e antes de limpar o aparelho.
9. A Cafeteira deve funcionar em uma superfície plana longe da borda do balcão para evitar quedas acidentais.
10. Não use nenhum aparelho com o cabo ou conector danificado, ou depois de mal funcionamento do aparelho, ou se o aparelho cair ou estiver danificado de alguma maneira. Se o cabo de alimentação estiver danificado, deve ser substituído pelo fabricante, agente de assistência técnica ou profissional devidamente qualificado, para evitar acidentes.
11. O uso de acessórios conectados não recomendados pelo fabricante do aparelho pode provocar lesões.
12. Não use em ambientes externos.
13. Não permita que o cabo fique na borda da mesa ou balcão ou toque superfícies quentes, incluindo o fogão.
14. Tenha certeza que a tampa está encaixada perfeitamente no local ou ao colocar o café. Não utilize força para encaixar a tampa na cafeteira
15. Não coloque a Cafeteira em nenhuma superfície que emita calor, como na boca do fogão ou queimador elétrico ou sobre forno aquecido.
16. Para desconectar a Cafeteira desligue o aparelho no botão ON/OFF e remova o plugue da tomada.
17. **AVISO!** Para reduzir o risco de incêndio ou choque elétrico, não remova a tampa inferior. O aparelho não deve ser consertado pelo usuário. O reparo deve ser feito apenas pelo pessoal do serviço autorizado.
18. Não use o aparelho para outro uso que não seja o pretendido.

Partes e Suas Características



Como Usar

⚠ CUIDADO Risco de Queimadura

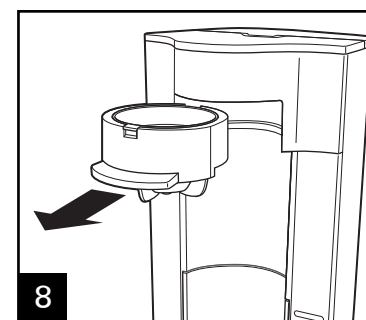
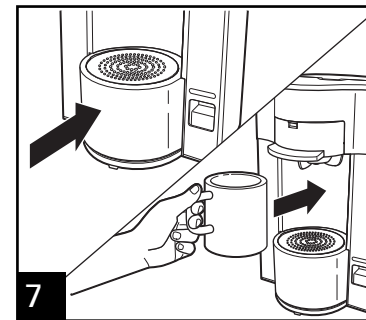
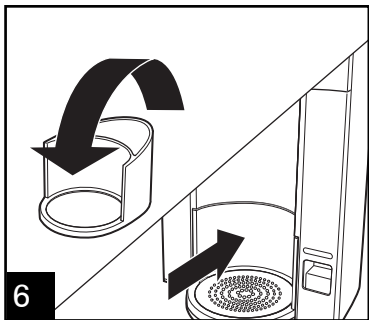
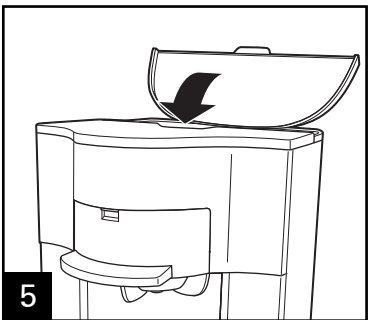
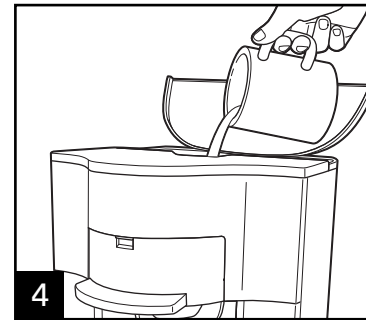
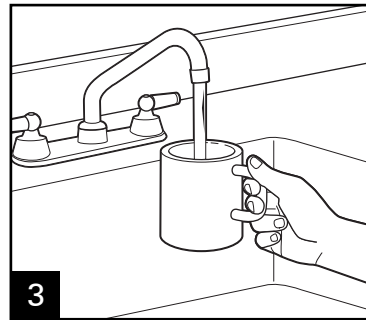
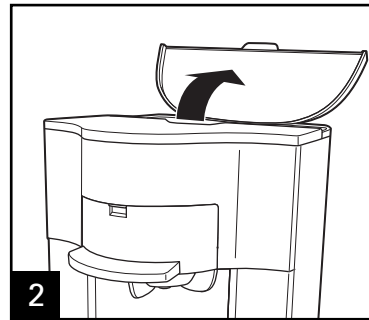
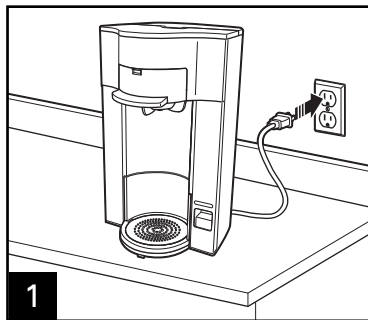
Para evitar contato com o café quente ou a água:

- Utilize no máximo 410ml de água
- Insira a Xícara sob o filtro.

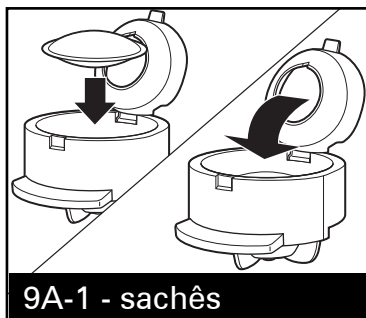
• Retire a Xícara somente quando a luz apagar.

• Este aparelho pode ser usado com sachê ou pó de café.

Desligamento Automático : A cafeteira irá desligar automaticamente quando o ciclo estiver completo.

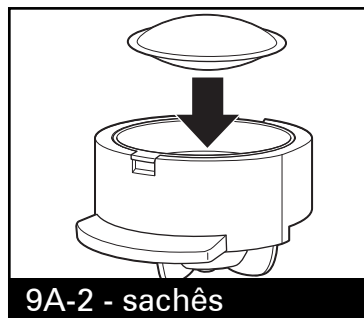


Como usar (cont.)



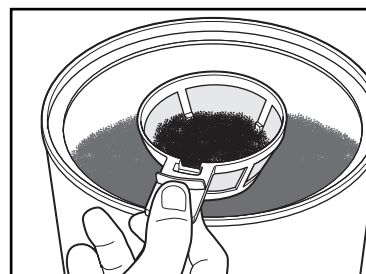
9A-1 - sachês

Levante o divisor do porta sachê e coloque o sachê no fundo. Um sachê é recomendado para 250 ml ou menos. Abaixar o divisor.



9A-2 - sachês

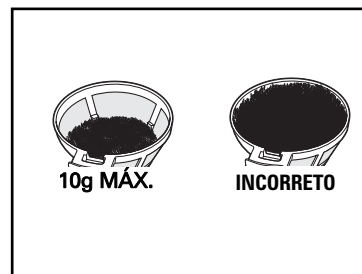
Para um café mais forte, coloque mais um sachê no topo do divisor. Dois sachês são recomendados para 410 ml de café - OU se preferir café mais forte.



9B-1 – CAFÉ EM PÓ

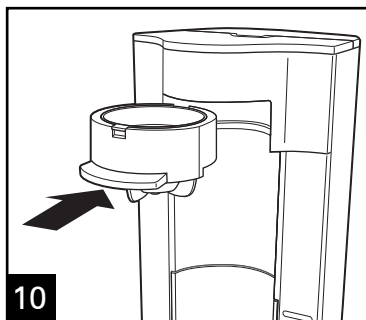
Para café normal, use no máximo 2 colheres niveladas de café. Para evitar transbordamento, use um pouco menos pó para café descafeinado ou aromatizado. Não prepare o café com a cesta do sachê encaixado.

CUIDADO! Mantenha o nível do café abaixo do limite máximo para prevenir transbordamento.

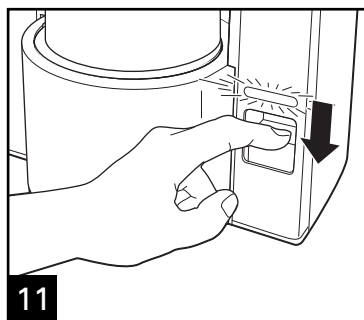


9B-2 – CAFÉ EM PÓ

O filtro do lado único tem duas marcas: o nível mais baixo é para 250ml de café, e o nível mais alto para 410ml de café. **NÃO ULTRAPASSE** o limite máximo, pode ocorrer transbordamento.



10



11

Pressione o botão de LIGAR. A luz indicará que a cafeteira está ligada. A Cafeteira irá desligar automaticamente e a luz irá apagar quando o ciclo terminar.

Para interromper o ciclo, tire a cafeteira da tomada.

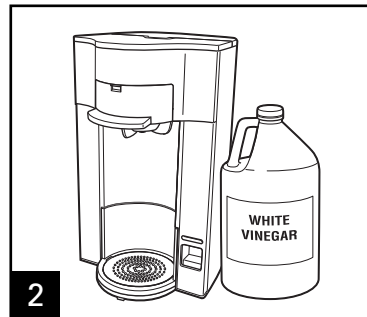
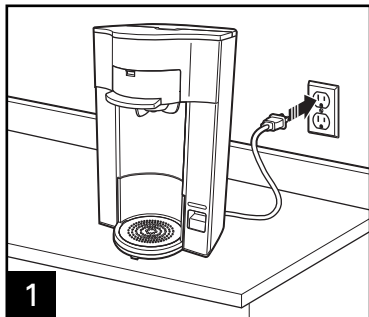
Doses de café

DOSE	ÁGUA
1	250 ml ou menos
2	410 ml ou menos

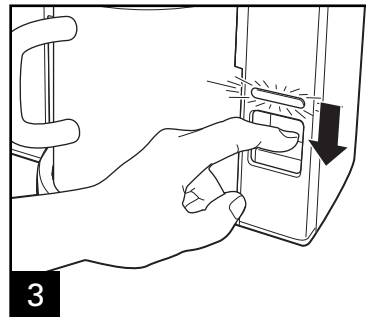
NOTA : Se utilizar 2 sachês com 250ml ou menor quantidade de água, o café será mais forte.

Cuidado e Limpeza

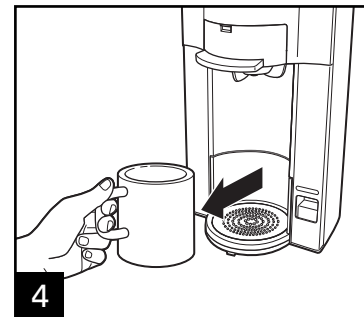
Toda cafeteira deve ser limpa ao menos uma vez ao mês (uma vez por semana caso a dureza da água for alta).



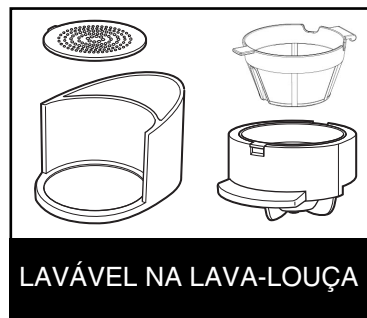
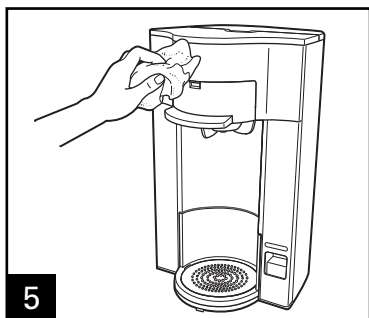
Coloque 1/2 xícara de vinagre branco e 1/2 xícara de água gelada dentro do reservatório.



Coloque uma xícara para coletar a solução vinagre/água. Pressione o botão para LIGAR uma vez. Após 30 segundos, tire da tomada elétrica e deixe o vinagre agir. Após 30 minutos, conecte na tomada e deixe o ciclo terminar. Após o término do ciclo, espere a unidade esfriar.



Esvazie a Xícara e limpe. Repita a operação com uma xícara de água fria.



Solução de Problemas

PROBLEMA

Luz de Ligado está Acesa

Café fraco.

O café transborda do filtro,
ou da caneca.

O gosto do café está
ruim.

CAUSA PROVÁVEL

- Uma vez pressionada o botão de LIGAR, a cafeteira iniciará o ciclo e desligará. Depois que a luz apagar aguarde 1 minuto para esfriar antes de utilizá-lo novamente.
- Não foi utilizado café em pó suficiente.
- Se estiver utilizando sachês, verifique se a cesta de sachê e/ou filtro estão centralizadas e utilize dois sachês.
- Excesso de água no reservatório. Utilize a caneca para saber a quantidade de água correta para ser colocada no reservatório.
- Diminua a quantidade do café em pó quando utilizar café descafeinado ou aromatizado.
- Ajuste a moagem, deixe em moagem automática.
- A cafeteira precisa ser limpa.
- Os grãos foram moídos muito grossos ou finos. Ajuste para moagem automática.
- Café de qualidade baixa ou verifique prazo de validade.
- Água utilizada de baixa qualidade (Use água filtrada ou mineral)

Termo de Garantia

PRAZO DE GARANTIA

O produto neste manual identificado, devidamente lacrado, é garantido pelo seu fabricante e/ou importador, pelo prazo de (3) três anos, contando a partir da sua data de sua aquisição pelo primeiro consumidor e obedecidas as condições e recomendações especiais aqui discriminadas.

Esta garantia contratual é dada ao produto identificado, exclusivamente contra eventuais defeitos decorrentes de projeto, fabricação, montagem, ou quaisquer outros vícios de qualidade que o tornem impróprio ou inadequado ao uso regular.

Para a comprovação desse prazo, o consumidor deverá apresentar este Termo de Garantia junto com a 1ª via da nota fiscal de compra, ou outro documento fiscal equivalente, desde que identifique o produto e a data de compra, legível, sem rasuras ou emendas.

Por garantia entende-se a substituição gratuita dos componentes que apresentem defeitos de produção ou de deformação material.

Em caso de defeito irreparável ou de repetidas avarias da mesma origem, o Revendedor/Importador poderá optar pela substituição do aparelho. A garantia o novo aparelho será válida até o fim do contrato inicial.

EXCLUSÃO DE GARANTIA

A garantia não abragerá, sendo, pois, ônus do consumidor:

Danos sofridos pelo produto ou seus acessórios, em consequência de acidentes, maus tratos, manuseio, uso incorreto, uso inadequado, imperícia e transporte não efetuado pelo Revendedor/Importador;

Danos sofridos pelo produto, em consequência de sua utilização para finalidades diversas das especificadas pelo fabricante e/ou importador, ou incompatíveis com a destinação do mesmo.

São também excluídas da garantia, intervenções inerentes à instalação e alimentação do aparelho, uso de voltagem indevida, assim como as operações de manutenção enunciadas no manual de instruções. A garantia não cobre o desgaste proveniente de sua utilização.

LOCAL ONDE A GARANTIA DEVE SER EXERCITADA

Os consertos em garantia somente devem ser efetuados por uma Assistência Técnica Autorizada, devidamente nomeada pelo fabricante e/ou importador, que, para tanto, se utilizará de técnicos especializados e de peças originais.

Durante os 36 (trinta e seis) meses de garantia, caso o aparelho seja reparado num Centro de Assistência Técnica indicado pelo Revendedor/Importador, o risco do transporte será coberto pelo cliente, caso o faça diretamente, ou pelo Centro de Assistência Técnica, caso este efetue o transporte. Os técnicos autorizados, que operam na região, intervirão a pedido do cliente, nos limites de tempo às exigências operacionais.

Central Técnica de Atendimento ao Cliente - www.hamiltonbeach.com.br

SAC: 0800-2412411