

**READ BEFORE USE
LIRE AVANT UTILISATION
LEA ANTES DE USAR**

Visit www.hamiltonbeach.com for our complete line of products and Use and Care Guides – as well as delicious recipes, tips, and to register your product online!

Rendez-vous sur www.hamiltonbeach.ca pour notre liste complète de produits et de nos manuels utilisateur – ainsi que nos délicieuses recettes, nos conseils et pour enregistrer votre produit en ligne !

¡Visite www.hamiltonbeach.com.mx para obtener nuestra línea completa de productos y las Guías de Uso y Cuidado, además de deliciosas recetas, consejos y para registrar su producto en línea!

Questions?
Please call us – our friendly associates are ready to help.
USA: 1.800.851.8900

Questions ?
N'hésitez pas à nous appeler – nos associés s'empresseront de vous aider.
CAN : 1.800.267.2826

¿Preguntas?
Por favor llámenos – nuestros amables representantes están listos para ayudar.
MEX: 01 800 71 16 100
Le invitamos a leer cuidadosamente este instructivo antes de usar su aparato.

Hamilton Beach®

Coffeemaker Cafetière Cafetera



English	2
Français	11
Español	21

IMPORTANT SAFEGUARDS

When using electrical appliances, basic safety precautions should always be followed to reduce the risk of fire, electric shock, and/or injury to persons, including the following:

1. Read all instructions.
2. Do not touch hot surfaces. Use handles or knobs. Care must be taken, as burns can occur from touching hot parts or from spilled, hot liquid.
3. To protect against electric shock, do not place cord, plug, or coffeemaker in water or other liquid.
4. Close supervision is necessary when any appliance is used by or near children.
5. Unplug from outlet when either the coffeemaker or clock is not in use and before cleaning. Allow to cool before putting on or taking off parts and before cleaning the appliance.
6. Coffeemaker must be operated on a flat surface away from the edge of counter to prevent accidental tipping.
7. Do not operate any appliance with a damaged cord or plug, or after the appliance malfunctions or is dropped or damaged in any manner. Call our toll-free customer service number for information on examination, repair, or adjustment.
8. The use of accessory attachments not recommended by the appliance manufacturer may cause injuries.
9. Do not use outdoors.
10. Do not let cord hang over edge of table or counter or touch hot surfaces, including stove.
11. Do not place coffeemaker on or near a hot gas or electric burner or in a heated oven.
12. The carafe is designed for use with this coffeemaker. It must never be used on a range top or in a microwave oven.
13. Do not set a hot carafe on a wet or cold surface.
14. Do not use a cracked carafe or one with loose or weakened handle.
15. Do not clean carafe with cleansers, steel wool pads, or other abrasive materials.
16. Be certain carafe lid is securely in place during brew cycle and when pouring coffee. Do not use force when placing lid on carafe.
17. To disconnect coffeemaker, turn controls to OFF (O) and then remove plug from wall outlet.
18. **WARNING!** To reduce the risk of fire or electric shock, do not remove the bottom cover. No user-serviceable parts are inside. Repair should be done by authorized service personnel only.
19. Do not use appliance for other than intended use.

SAVE THESE INSTRUCTIONS!

Other Consumer Safety Information

This appliance is intended for household use only.

WARNING! Shock Hazard: This appliance has a polarized plug (one wide blade) that reduces the risk of electric shock. The plug fits only one way into a polarized outlet. Do not defeat the safety purpose of the plug by modifying the plug in any way or by using an adapter. If the plug does not fit fully into the outlet, reverse the plug. If it still does not fit, have an electrician replace the outlet.

The length of the cord used on this appliance was selected to reduce the hazards of becoming tangled in or tripping over a longer cord. If a longer cord is necessary, an approved extension cord may be used. The electrical rating of the extension cord must be equal to or greater than the rating of the appliance. Care must be taken to arrange the extension cord so that it will not drape over the countertop or tabletop where it can be pulled on by children or accidentally tripped over.

To avoid an electrical circuit overload, do not use another high-wattage appliance on the same circuit with your appliance.

Carafe Safety Precautions



This symbol alerts you to the potential danger for personal injury if you fail to read and follow these safety precautions.

- Do not use a cracked carafe or a carafe having a loose or weakened handle.
- This carafe is designed to be used only on the keep-hot plate of your coffeemaker. Do not use on a gas or electric rangetop, or in a microwave or conventional oven.
- To avoid breakage, handle carafe with care. Avoid impact. Glass will break as a result of impact. Use care when filling with water to avoid hitting faucet.
- Do not place hot carafe on cool or wet surface. Allow to cool before washing or adding liquids.
- Do not set empty carafe on a hot heating surface.
- Do not clean with steel wool pads, abrasive cleanser, or any other materials that may scratch.



This symbol reminds you that glass is fragile and can break which could result in personal injury.

- Do not place hands inside carafe. When handling, be careful if wearing any hand jewelry, especially diamond rings. Jewelry can scratch the glass, which increases the possibility of breakage.
- Do not bump, scratch or boil dry.
- Discard carafe if it is cracked, scratched, or heated while empty for an extended period of time.
- To avoid accidents, do not pour in the direction of people.
- If stirring in the carafe, use only wooden, plastic, or rubber utensils. Do not use metal utensils.
- Follow the above safety precautions carefully to avoid serious burn injuries which may result if breakage occurs while carafe holds heated liquids.

Parts and Features

*To order parts:
US: 1.800.851.8900
www.hamiltonbeach.com
Canada: 1.800.267.2826



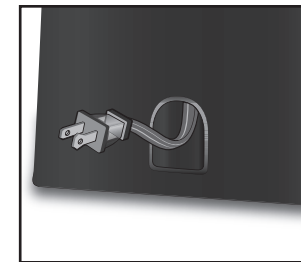
Optional Accessories



Water Filter*



Permanent Filter*



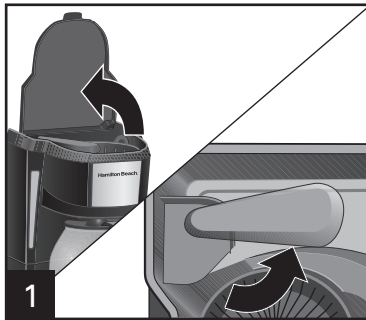
Cord Stuff Storage

How to Make Coffee

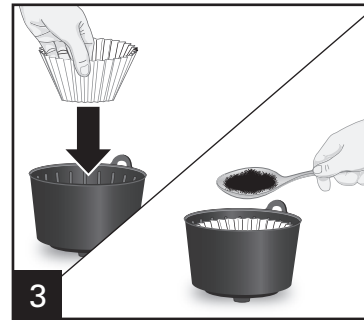
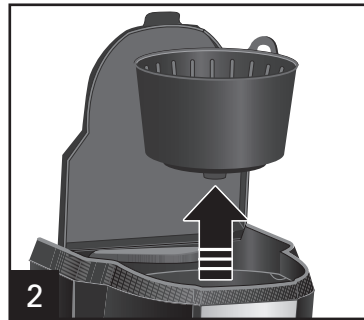
⚠ WARNING Burn Hazard.

To avoid hot coffee overflowing from the filter basket:

- When using decaffeinated coffee, do not exceed the coffee manufacturer's recommended serving amount.
- If filter basket overflow occurs, unplug coffeemaker and allow coffee in filter basket to cool before removing filter basket.

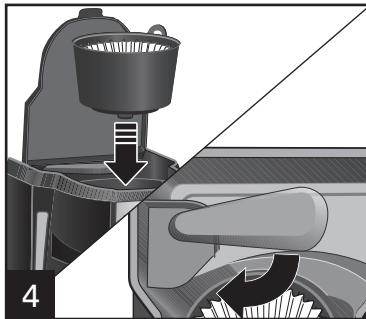


Lift lid. Move swivel showerhead over the water reservoir to remove brew basket.

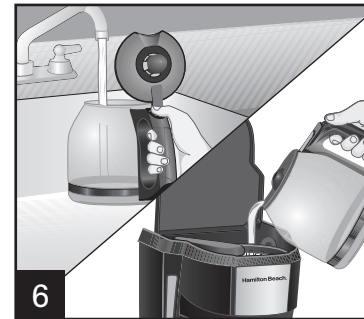


Place a cupcake-style paper filter in brew basket. A permanent filter may also be used.

For each cup of coffee being made, place one level Tablespoon of coffee into filter. Please visit hamiltonbeach.com for a list of parts, accessories, and replacement parts that are available for your coffeemaker.



Move swivel showerhead into position over the brew basket.



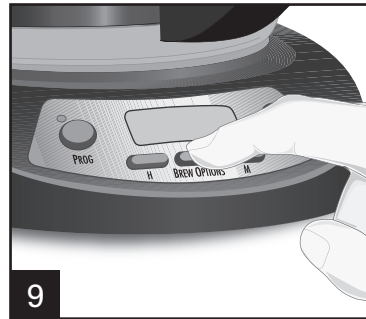
Place carafe, with carafe lid attached, on warming plate.

5

How to Make Coffee (cont.)



Press **I/O (ON/OFF)** button to start.



Press **BREW OPTIONS** button until desired option is selected: Regular, Bold, or 1–4 cups, if brewing a smaller amount of coffee.

PAUSE AND SERVE:

To serve coffee during the brewing cycle, remove carafe and pour a cup. By removing the carafe, the flow of coffee from the bottom of the filter basket will stop.

WARNING! Burn Hazard. The carafe must be replaced within 20 seconds of being removed to prevent overflow.

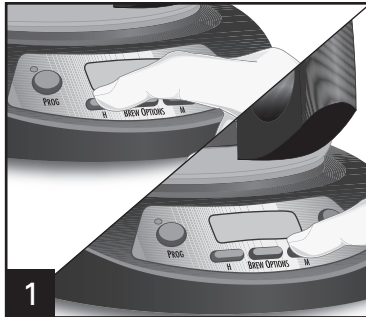


Press **I/O (ON/OFF)** button when finished. **NOTE:** If the coffeemaker is not turned off manually, it will automatically shut off in 2 hours.

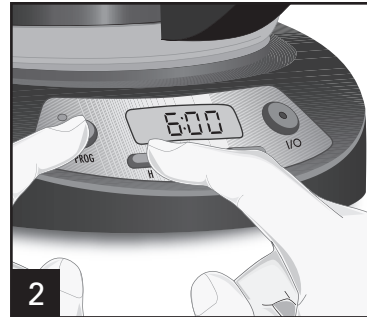
Tips for Best-Tasting Coffee

- All coffees are made from either arabica beans or robusta beans, or some combination of both. Arabica beans are slightly more expensive, but tend to produce better-tasting coffee.
- Ground coffee will become stale much faster than whole beans. If buying preground coffee, choose a package with the latest expiration date or a smaller quantity.
- If grinding whole beans, set your coffee grinder on a fine/medium grind. This will yield the best-tasting grounds. Try to use freshly ground coffee within about a week of grinding.
- Using a water filter, filtered water, or bottled water will yield better-tasting coffee than tap water.
- Use approximately 1 Tablespoon of grounds for each cup of coffee being made. To avoid overflow, use slightly less grounds (3/4 Tablespoon [11 ml]) when brewing decaf or flavored coffees. Also, be aware that using coffee that is ground too finely may also cause the filter basket to overflow.
- Make sure your coffeemaker is clean. See “Care and Cleaning” section.

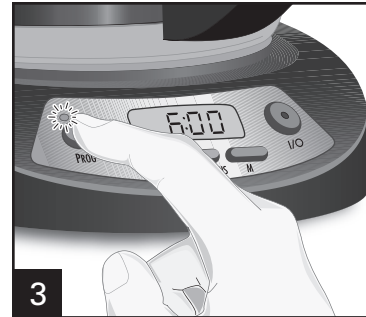
Programming



Press **H** (hour) and then **M** (minute) to set clock.

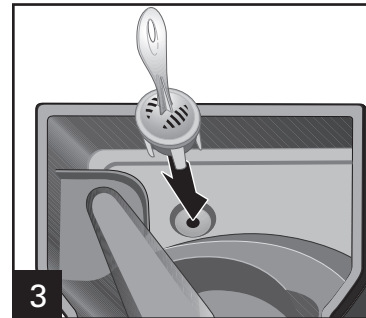
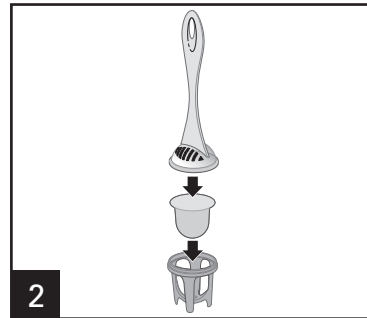


While holding **PROG** (program) button, press **H** and **M** until the desired brewing start time is reached.



Press and release **PROG** button for less than 1 second to set coffeemaker to come on automatically at the desired time. Press **PROG** again to cancel automatic brew.

Water Filter — (optional accessory)



Water Filter (Optional Accessory)

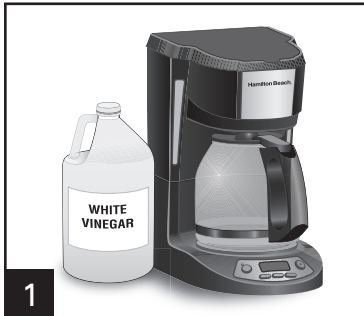
If using a water filter, it should be replaced every 60 cycles for best-tasting coffee.

Care and Cleaning

⚠ WARNING Shock Hazard.

Do not immerse cord, plug, or coffeemaker in any liquid.

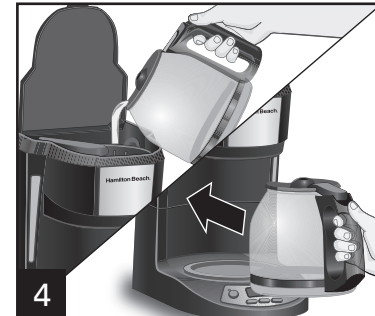
All coffeemakers should be cleaned at least once a month (once a week for areas with hard water).



Remove optional water filter. Pour 1 pint (2 cups/500 ml) vinegar into water reservoir.



Press I/O (ON) button. Press I/O (OFF) button again after 30 seconds and wait 30 minutes. Press I/O (ON) button. Press I/O (OFF) button again when finished.



Run 2-3 more brew cycles with CLEAN WATER only. Allow to cool between cycles.



DO NOT use the "SANI" setting when washing in the dishwasher. "SANI" cycle temperatures could damage your product.

Troubleshooting

PROBLEM	PROBABLE CAUSE/SOLUTION
Brew basket overflows or coffee brews slowly.	<ul style="list-style-type: none">• Excessive amounts of ground coffee.• Decaffeinated and/or coffee ground too finely can cause overflow. Use slightly less grounds when brewing decaffeinated, flavored, or finely ground coffee. Or use medium ground coffee.• Coffeemaker needs cleaning. <p>If using a paper filter:</p> <ul style="list-style-type: none">• Coffee grounds between paper filter and brew basket.• Paper filter not open and in proper position.• Rinse brew basket before inserting paper filter so the edges will remain pressed against the sides of the basket.• Poor-quality paper filter.
Coffee tastes bad.	<ul style="list-style-type: none">• Coffeemaker needs cleaning.• Coffee ground too coarsely or too finely. Use medium ground coffee.• Coffee-to-water ratio unbalanced. Adjust for personal preference.• Poor coffee quality and freshness.• Poor water quality (use filtered or bottled water).
Coffee not brewing or unit will not turn on.	<ul style="list-style-type: none">• Water reservoir is empty.• Unit is unplugged.• Power outage.• Power surge. Unplug; then plug the unit back in.• Clock requires reset after power outage.

Limited Warranty

This warranty applies to products purchased and used in the U.S. and Canada. This is the only express warranty for this product and is in lieu of any other warranty or condition.

This product is warranted to be free from defects in material and workmanship for a period of one (1) year from the date of original purchase. During this period, your exclusive remedy is repair or replacement of this product or any component found to be defective, at our option; however, you are responsible for all costs associated with returning the product to us and our returning a product or component under this warranty to you. If the product or component is no longer available, we will replace with a similar one of equal or greater value.

This warranty does not cover glass, filters, wear from normal use, use not in conformity with the printed directions, or damage to the product resulting from accident, alteration, abuse, or misuse. This warranty extends only to the original consumer purchaser or gift recipient. Keep the original sales receipt, as proof of purchase is required to make a warranty claim. This warranty is void if the product is used for other than single-family household use or subjected to any voltage and waveform other than as specified on the rating label (e.g., 120V ~ 60 Hz).

We exclude all claims for special, incidental, and consequential damages caused by breach of express or implied warranty. All liability is limited to the amount of the purchase price. **Every implied warranty, including any statutory warranty or condition of merchantability or fitness for a particular purpose, is disclaimed except to the extent prohibited by law, in which case such warranty or condition is limited to the duration of this written warranty.** This warranty gives you specific legal rights. You may have other legal rights that vary depending on where you live. Some states or provinces do not allow limitations on implied warranties or special, incidental, or consequential damages, so the foregoing limitations may not apply to you.

To make a warranty claim, do not return this appliance to the store. Please call 1.800.851.8900 in the U.S. or 1.800.267.2826 in Canada or visit hamiltonbeach.com in the U.S. or hamiltonbeach.ca in Canada. For faster service, locate the model, type, and series numbers on your appliance.

PRÉCAUTIONS IMPORTANTES

Pour utiliser un appareil électroménager, vous devez toujours prendre des mesures élémentaires de sécurité pour réduire le risque d'incendie, d'électrocution et/ou de blessure corporelle, en particulier les mesures suivantes :

1. Lire toutes les instructions.
2. Ne pas toucher les surfaces chaudes. Utiliser les poignées ou les boutons. La prudence s'impose car des brûlures peuvent survenir si on touche des pièces chaudes ou si on renverse des liquides chauds.
3. Pour protéger contre le choc électrique, ne pas placer le cordon, la fiche du cordon ou la cafetière dans l'eau ou autre liquide.
4. Une bonne surveillance est nécessaire lorsqu'un appareil est utilisé par des enfants ou près d'eux.
5. Débrancher l'appareil de la prise de courant lorsque la cafetière ou l'horloge n'est pas utilisée et avant le nettoyage. Laisser refroidir l'appareil avant de placer ou de retirer des pièces, et avant de le nettoyer.
6. La cafetière doit être utilisée sur une surface droite loin du bord du comptoir, pour empêcher le basculement accidentel.
7. Ne pas faire fonctionner un appareil avec un cordon ou une fiche endommagé, ou lorsque l'appareil ne fonctionne pas bien ou a été endommagé d'une manière quelconque. Appeler notre numéro sans frais de service à la clientèle pour des renseignements concernant l'examen, la réparation ou l'ajustement.
8. L'utilisation d'accessoires non recommandés par le fabricant d'électroménagers peut causer des blessures.
9. Ne pas utiliser à l'extérieur.
10. Ne pas laisser le cordon pendre par dessus le bord d'une table ou d'un comptoir, ou toucher des surfaces chaudes, y compris la cuisinière.
11. Ne placez jamais votre appareil sur ou à proximité d'un brûleur électrique ou à gaz, ou dans un four chaud.
12. La verseuse à café est conçue exclusivement pour cette cafetière. Elle ne doit jamais être utilisée sur une table de cuisson ou dans un four à micro-ondes.
13. Ne pas placer la verseuse à café chaude sur une surface mouillée ou froide.
14. Ne pas utiliser une verseuse à café fissurée ou avec une poignée lâche ou usée.
15. Ne pas nettoyer la verseuse à café avec de la poudre à nettoyer, des tampons métalliques ou autres matériaux abrasifs.
16. Assurez-vous que le couvercle est bien fermé durant la préparation du café et lorsque vous le versez. Ne forcez pas en plaçant le couvercle sur la verseuse.
17. Pour débrancher la cafetière, placer l'interrupteur à la position ARRÊT (O), puis enlever la fiche de la prise de courant.
18. **AVERTISSEMENT** : Pour réduire le risque d'incendie ou de choc électrique, ne pas enlever le dessous de la cafetière. Aucune pièce à l'intérieur n'est réparable par l'utilisateur. Les réparations doivent être faites par du personnel d'entretien autorisé seulement.
19. Ne pas utiliser cet appareil pour un autre usage que celui auquel il est destiné.

CONSERVER CES INSTRUCTIONS !

Autres consignes de sécurité pour le consommateur

Cet appareil est destiné à un usage domestique uniquement.

AVERTISSEMENT ! Risque d'électrocution : Cet appareil électroménager possède une fiche polarisée (une broche large) qui réduit le risque d'électrocution. Cette fiche n'entre que dans un seul sens dans une prise polarisée. Ne contrecarrez pas l'objectif sécuritaire de cette fiche en la modifiant de quelque manière que ce soit ou en utilisant un adaptateur. Si vous ne pouvez pas insérer complètement la fiche dans la prise, inversez la fiche. Si elle refuse toujours de s'insérer, faire remplacer la prise par un électricien.

La longueur du cordon installé sur cet appareil a été sélectionnée afin de réduire les risques d'enchevêtrement ou de faux pas causés par un fil trop long. L'utilisation d'une rallonge approuvée est permise si le cordon est trop court. Les caractéristiques électriques de la rallonge doivent être équivalentes ou supérieures aux caractéristiques de l'appareil. Prendre toutes les précautions nécessaires pour installer la rallonge de manière à ne pas la faire courir sur le comptoir ou sur une table pour éviter qu'un enfant ne tire sur le cordon ou trébuche accidentellement.

Pour éviter la surcharge du circuit électrique, ne pas utiliser un autre appareil à haute puissance sur le même circuit que cet appareil.

Précautions de sécurité pour la verseuse



Ce symbole vous indique qu'il existe un danger potentiel de blessures corporelles si vous négligez de lire et de suivre ces précautions de sécurité.

- N'utiliser pas une verseuse fêlée ou dont la poignée est desserrée.
- Cette verseuse est conçue pour être utilisée uniquement sur la plaque chauffante de votre cafetière. Ne la faites pas fonctionner sur le dessus d'une cuisinière électrique ou à gaz, ou dans un four à micro-ondes ou conventionnel.
- Pour éviter de la briser, manipuler la verseuse avec soin. Éviter tout impact car le verre cassera. Lorsque vous la remplissez d'eau, agissez avec précaution pour éviter de heurter un robinet.
- Ne placer pas la verseuse chaude sur une surface froide ou mouillée. Laisser-la refroidir avant de la nettoyer ou d'y verser un liquide.
- Ne laisser pas une verseuse vide sur une surface chauffante.
- Ne nettoyer pas la verseuse avec des tampons en laine d'acier, des détergents abrasifs ou tout autre produit pouvant provoquer des éraflures.



Ce symbole vous rappelle que le verre est fragile et qu'il peut se briser ce qui pourrait occasionner des blessures corporelles.

- N'introduire pas la main dans la verseuse. Manipuler celle-ci avec soin si vous portez des bijoux, particulièrement des bagues avec diamants. Les bijoux peuvent égratigner le verre, ce qui augmente la possibilité de casse.
- Ne cogner pas et n'érafler pas la verseuse et ne la faites pas chauffer jusqu'à évaporation totale du liquide qu'elle contient.
- Jeter la verseuse lorsque celle-ci est fêlée, éraflée ou chauffée à vide pendant un long laps de temps.
- Afin d'éviter les accidents, ne verser pas le liquide en faisant face aux gens.
- Pour remuer le liquide dans la verseuse, n'utiliser que des ustensiles en plastique, en bois ou en caoutchouc. N'utiliser pas d'ustensiles en métal.
- Veuillez suivre à la lettre ces précautions de sécurité pour éviter toute brûlure grave qui pourrait être causée par le bris d'une verseuse remplie de liquide chaud.

Pièces et caractéristiques

*Pour commander des pièces :

É.-U. : 1.800.851.8900

www.hamiltonbeach.com

Canada : 1.800.267.2826



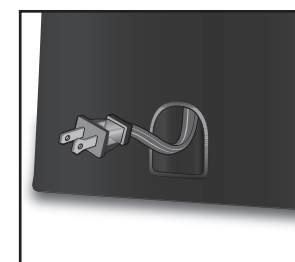
Accessoires facultatifs



Filtre à eau*



Filtre permanent*



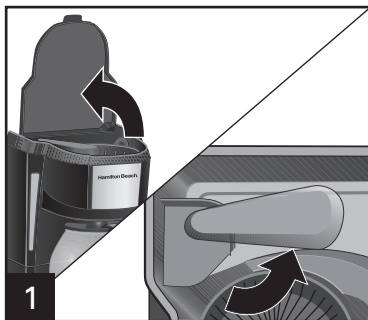
Rangement interne du cordon

Préparation du café

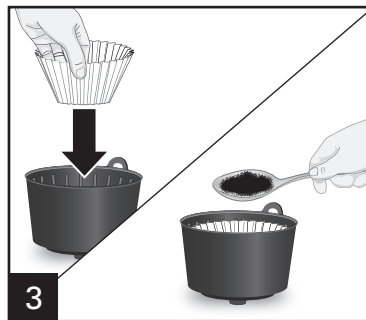
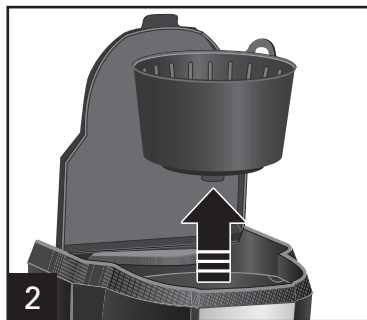
⚠ AVERTISSEMENT Risque de brûlure.

Pour éviter le débordement de café chaud du panier-filtre:

- Lors de l'utilisation d'un café décaféiné, ne dépassez pas les quantités recommandées par le fabricant de café.
- Si le panier-filtre déborde, débrancher la cafetière et laisser refroidir le contenu du panier-filtre avant de retirer le panier-filtre.



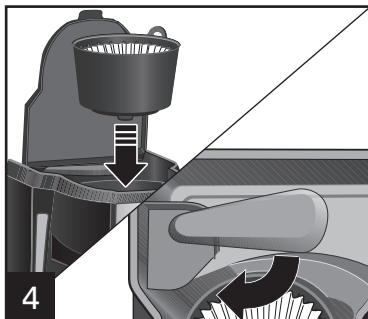
Soulever le couvercle. Faites tourner le diffuseur d'eau pivotant jusqu'à ce qu'il soit au-dessus du réservoir à eau pour enlever le panier-filtre.



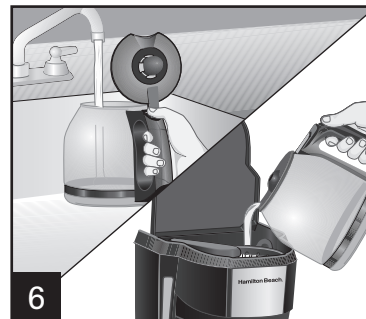
Placer un filtre à café de type « petit gâteau » dans le panier-filtre. Un filtre permanent peut aussi être utilisé.

Pour chaque tasse de café à préparer, mettre une cuiller à soupe (15 ml) rase de café dans le filtre.

Veuillez visiter www.hamiltonbeach.ca pour obtenir la liste des pièces, accessoires et pièces de rechange disponibles pour ce cafetière.



Faites tourner le diffuseur d'eau pivotant jusqu'à ce qu'il soit au-dessus du panier-filtre.



Placer la verseuse munie de son couvercle sur le plateau de débordement.

Préparation du café (suite)



8 Appuyer sur le bouton I/O (marche/arrêt) pour démarrer le cycle d'infusion.



9 Appuyer sur le bouton **BREW OPTIONS** (options d'infusion) pour obtenir l'option désirée : Régulier, corsé ou 1 à 4 tasses, pour infuser une plus petite quantité de café.

PAUSE ET SERVICE :

Pour servir le café pendant le cycle d'infusion, retirer la verseuse et verser le café dans une tasse. Le retrait de la verseuse permet l'interruption du débit de café provenant du fond du panier-filtre.

AVERTISSEMENT ! Risque de brûlure. Redéposer la verseuse en moins de 20 secondes pour éviter le débordement.



10 Appuyer sur le bouton I/O (marche/arrêt) pour démarrer le cycle d'infusion. **REMARQUE :** Si la cafetière ne s'éteint pas manuellement, elle s'éteindra automatiquement dans 2 heures.

Conseils pour obtenir un excellent café

- Tous les cafés sont faits à partir de grains arabica ou robusta ou une combinaison des deux. Les grains Arabica sont légèrement plus coûteux, mais ont tendance à produire le meilleur café.
- Le café moulu s'évente beaucoup plus rapidement que les grains entiers. Si vous achetez du café moulu, choisissez un paquet avec la date d'expiration la plus tardive ou une plus petite quantité.
- Pour moulin des grains entiers, réglez votre moulin à café sur un réglage fine / moyen. Ceci donnera des moutures au meilleur arôme. Essayez d'utiliser du café fraîchement moulu dans la semaine qui suit.
- Utilisez un filtre à eau, de l'eau filtrée ou en bouteille donne un café de meilleur arôme que d'utiliser de l'eau du robinet.
- Utilisez environ 1 cuillère à soupe (15 ml) de café moulu pour chaque tasse de café à infuser. Pour le café décaféiné et les cafés aromatisés, utilisez un peu moins de café moulu (3/4 cuillère à soupe [11 ml]) pour éviter les débordements. D'autre part, utiliser du café moulu trop finement peut causer le débordement du panier-filtre.
- Assurez-vous que la cafetière est propre. Consulter les chapitres « Entretien et nettoyage ».

Programmation



1 Appuyer sur **H** (heure) et ensuite sur **M** (minute) pour régler la minuterie.



2 Tenir le bouton **PROG** (programme) et appuyer sur les boutons **H** et **M** pour régler l'heure de mise en marche.

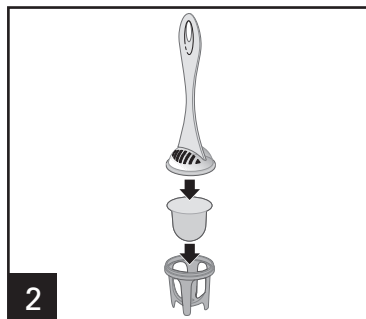


3 Appuyer et relâcher le bouton **PROG** en moins d'une seconde pour activer la mise en marche automatique à l'heure désirée. Appuyer de nouveau sur le bouton **PROG** pour annuler l'infusion automatique.

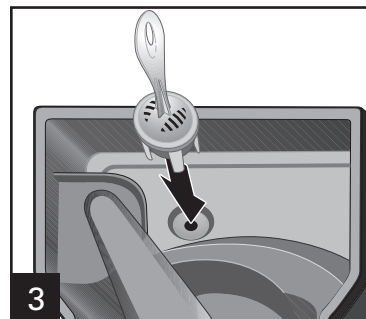
Filtre à eau — (accessoire offert en option)



1



2



3

Filtre à eau (accessoire offert en option)

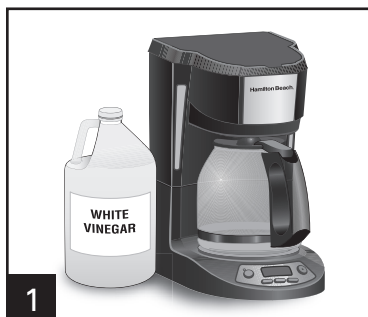
Lorsqu'un filtre à eau est utilisé, il devrait être remplacé tous les 60 cycles pour obtenir la saveur maximale du café.

Entretien et nettoyage

⚠ AVERTISSEMENT Risque d'électrocution.

Ne pas immerger le cordon, la fiche ou la cafetière dans aucun liquide.

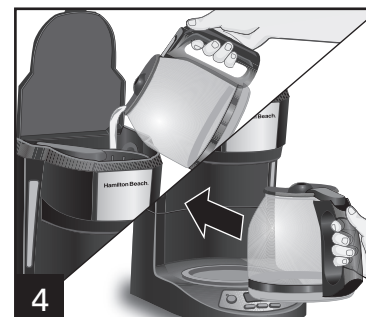
Toutes les cafetières doivent être nettoyées au moins une fois par mois (une fois par semaine pour les zones à eau calcaire).



Retirer le filtre à eau facultatif. Verser 500 ml (2 tasses) de vinaigre dans le réservoir à eau.



Appuyer sur le bouton I/O (MARCHE). Appuyer sur le bouton I/O (ARRÊT) après 30 secondes et attendre 30 minutes. Appuyer sur le bouton I/O (MARCHE). Appuyer sur le bouton I/O (ARRÊT) dès la fin de l'utilisation.



Faites fonctionner 2-3 autres cycles d'infusion avec seulement DE L'EAU PROPRE. Laissez refroidir entre les cycles.



LAVABLES AU LAVE-VAISSELLE



PANIER SUPÉRIEUR SEULEMENT – NE PAS utiliser le réglage "SANI" du lave-vaisselle. Les températures du cycle "SANI" peuvent endommager le produit.

Dépannage

PROBLÈME	CAUSE PROBABLE/SOLUTION
Le panier à filtre déborde ou le café infuse lentement.	<ul style="list-style-type: none">• Quantités excessives de café.• Le café décaféiné ou les grains de café moulu trop finement peut occasionner le débordement. Utiliser un peu moins de café moulu pour l'infusion de café décaféiné, aromatisé ou à mouture fine ou utiliser une mouture moyenne de café.• La cafetière a besoin d'être nettoyée. <p>Si vous utilisez un filtre conique en papier :</p> <ul style="list-style-type: none">• De la mouture de café a pénétré entre le filtre en papier et le panier-filtre.• Le filtre en papier n'est pas ouvert ou est mal positionné.• Rincer le panier-filtre avant d'y placer le filtre en papier pour que les bords de celui-ci adhèrent aux parois humides du panier.• Filtre en papier de mauvaise qualité.
Le café a un mauvais goût.	<ul style="list-style-type: none">• La cafetière a besoin d'être nettoyée.• La mouture du café est trop grossière ou trop fine. Utiliser une mouture moyenne de café.• Portions de café et d'eau incorrecte. Ajuster les choix personnels.• La qualité et la fraîcheur du café laissent à désirer.• L'eau est de piètre qualité. (Utiliser de l'eau filtrée ou en bouteille).
La cafetière n'infuse pas de café/l'appareil ne se met pas en marche.	<ul style="list-style-type: none">• Le réservoir d'eau est vide.• L'appareil est débranché.• Il y a eu une panne d'électricité.• Il y a eu une surtension électrique. Débrancher l'appareil et brancher-le à nouveau.• L'horloge doit être réglée de nouveau après la panne d'électricité.

Notes

Garantie limitée

Cette garantie s'applique aux produits achetés et utilisés aux É.-U. et au Canada. C'est la seule garantie expresse pour ce produit et est en lieu et place de tout autre garantie ou condition.

Ce produit est garanti contre tout défaut de matériaux et de main-d'oeuvre pour une période de un (1) an à compter de la date d'achat d'origine. Au cours de cette période, votre seul recours est la réparation ou le remplacement de ce produit ou tout composant s'avérant défectueux, à notre gré, mais vous êtes responsable de tous les coûts liés à l'expédition du produit et le retour d'un produit ou d'un composant dans le cadre de cette garantie. Si le produit ou un composant n'est plus offert, nous le remplacerons par un produit similaire de valeur égale ou supérieure.

Cette garantie ne couvre pas le verre, les filtres, l'usure d'un usage normal, l'utilisation non conforme aux directives imprimées, ou des dommages au produit résultant d'un accident, modification, utilisation abusive ou incorrecte. Cette garantie s'applique seulement à l'acheteur original ou à la personne l'ayant reçu en cadeau. La présentation du reçu de vente d'origine comme preuve d'achat est nécessaire pour faire une réclamation au titre de cette garantie. Cette garantie s'annule si le produit est utilisé autrement que par une famille ou si l'appareil est soumis à toute tension ou forme d'onde différente des caractéristiques nominales précisées sur l'étiquette (par ex. : 120 V ~ 60 Hz).

Nous excluons toutes les réclamations au titre de cette garantie pour les dommages spéciaux, consécutifs et indirects causés par la violation de garantie expresse ou implicite. Toute responsabilité est limitée au prix d'achat. **Chaque garantie implicite, y compris toute garantie ou condition de qualité marchande ou d'adéquation à un usage particulier, est exonérée, sauf dans la mesure interdite par la loi, auquel cas la garantie ou condition est limitée à la durée de cette garantie écrite.** Cette garantie vous donne des droits légaux précis. Vous pouvez avoir d'autres droits qui varient selon l'endroit où vous habitez. Certaines provinces ne permettent pas les limitations sur les garanties implicites ou les dommages spéciaux ou indirects de telle sorte que les limitations ci-dessus ne s'appliquent peut-être pas à votre cas.

Ne pas retourner cet appareil au magasin lors d'une réclamation au titre de cette garantie. Téléphoner au 1.800.851.8900 aux É.-U. ou au 1.800.267.2826 au Canada ou visiter le site internet www.hamiltonbeach.com aux É.-U. ou www.hamiltonbeach.ca au Canada. Pour un service plus rapide, trouvez le numéro de modèle, le type d'appareil et les numéros de série sur votre appareil.

SALVAGUARDIAS IMPORTANTES

Cuando utilice artefactos eléctricos, siempre deben seguirse precauciones de seguridad básicas a fin de reducir el riesgo de incendio, descarga eléctrica, y/o lesiones a personas, incluyendo las siguientes:

1. Lea todas las instrucciones.
2. Verifique que el voltaje de su instalación corresponda con el del producto.
3. No toque superficies calientes. Use manijas o perillas. Es importante tener cuidado ya que pueden ocurrir quemaduras al tocar partes calientes o como resultado del derrame de líquido caliente.
4. Para protegerse contra choques eléctricos, no sumerja el cordón, el enchufe o la cafetera en el agua o en otro líquido.
5. Es necesario una estricta vigilancia siempre que los niños utilicen o estén cerca de algún artefacto.
6. Desenchufe la cafetera cuando la cafetera o el reloj no esté en uso y antes de la limpieza. Deje que se enfríe antes de ponerle o quitarle piezas y antes de su limpieza.
7. La cafetera debe ser operada sobre una superficie plana lejos del borde de la mesera o mostrador para evitar que se vuelque accidentalmente.
8. No haga funcionar artefacto alguno que tenga el cordón o el enchufe averiado o si falla o ha sufrido algún daño. Llame a nuestro número gratuito de servicio al cliente para información sobre examinación, reparación o ajuste.
9. El uso de aditamentos de accesorio no recomendados por el fabricante del aparato pueden causar lesiones.
10. No lo use a la intemperie.
11. No deje que el cable cuelgue del borde de la mesa, mostrador, ni que toque superficies calientes, incluyendo la estufa.
12. No lo coloque sobre o cerca de una cocina eléctrica o a gas caliente o dentro de un horno caliente.
13. La jarra está diseñada para uso con esta cafetera. No debe usarse sobre una estufa o en un horno de microondas.
14. No ponga una jarra caliente sobre una superficie mojada o fría.
15. No use una jarra quebrada o una con manijas flojas o debilitadas.
16. No limpie la jarra con limpiadores, estropajos de acero u otros materiales abrasivos.
17. Asegúrese de que la tapa de la jarra esté firme en posición durante el ciclo de preparación del café y cuando lo esté vertiendo; no emplee fuerza cuando coloque la tapa en la jarra.
18. Para desconectar la cafetera, coloque los controles en la posición apagada (O) y luego retire el enchufe del tomacorriente.
19. **ADVERTENCIA:** Para reducir el riesgo de incendio o choque eléctrico, no quite la cubierta inferior de la cafetera. En el interior no hay piezas que el usuario pueda reparar. Las reparaciones deberán ser realizadas solamente por personal de servicio autorizado.
20. No use el artefacto para fines ajenos a los que está destinado.

¡GUARDE ESTAS INSTRUCCIONES!

Otra Información de Seguridad para el Cliente

Este aparato ha sido diseñado solamente para uso doméstico.

¡ADVERTENCIA! Peligro de Descarga Eléctrica: Este aparato cuenta con un enchufe polarizado (una pata más ancha) que reduce el riesgo de una descarga eléctrica. El enchufe embona únicamente en una dirección dentro de un tomacorriente polarizado. No trate de obviar el propósito de seguridad del enchufe modificándolo de alguna manera o utilizando un adaptador. Si el enchufe no entra completamente en la toma, invierta el enchufe. Si aún no entra, haga que un electricista reemplace la toma.

El largo del cable que se usa en este aparato fue seleccionado para reducir el peligro de que alguien se enganche o tropiece con un cable más largo. Si es necesario usar un cable más largo, se podrá usar un cable de extensión aprobado. La clasificación eléctrica nominal del cable de extensión debe ser igual o mayor que la clasificación nominal del aparato. Es importante tener cuidado de colocar el cable de extensión para que no se pliegue sobre el mostrador o la mesera en donde niños puedan tirar del mismo o tropezarse accidentalmente.

Para evitar una sobrecarga eléctrica del circuito, no use otro aparato de alto voltaje en el mismo circuito con este aparato.

Precauciones de Seguridad de la Jarra



Este símbolo le llama la atención sobre peligros potenciales de daños personales si no lee y sigue estas precauciones de seguridad.

- No use una jarra rajada o una jarra que tenga el mango suelto o débil.
- Esta jarra está diseñada para ser usada sólo en la placa que mantiene caliente el café de su cafetera. No la use en una estufa de gas o eléctrica ni en un microondas ni en un horno convencional.
- Para evitar que se rompa, maneje la jarra con cuidado. Evite los golpes bruscos. El vidrio se romperá como resultado de un golpe brusco. Tenga cuidado cuando la llene de agua para evitar que se pegue con el grifo.
- No coloque la jarra caliente en una superficie fría o mojada. Deje que se enfríe antes de lavar o añadir líquidos.
- No coloque la jarra vacía en una superficie caliente.
- No la limpie con estropajos de metal, limpiadores abrasivos o cualquier otro material que pueda rayarla.

22



Este símbolo le recuerda que el vidrio es frágil y se puede romper, lo cual puede resultar en daños personales.

- No ponga las manos dentro de la jarra. Cuando la use, tenga cuidado si está usando cualquier joya, especialmente anillos de diamantes. La joya puede rajarse el vidrio, lo cual aumenta las posibilidades de que se rompa.
- No la choque, raje ni deje que hierva sin agua.
- Deseche la jarra si está rajada, rota o si se calentó vacía por un período de tiempo largo.
- Para evitar accidentes, no vierta en dirección de las personas.
- Si mezcla en la jarra, use sólo utensilios de madera, plástico o goma. No use utensilios de metal.
- Siga las precauciones de seguridad anteriores con cuidado para evitar quemaduras serias que pueden resultar si la jarra se rompe mientras contiene líquidos calientes.

Piezas y Características

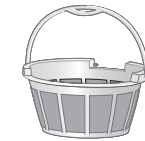
*Para ordenar piezas:
US: 1.800.851.8900
www.hamiltonbeach.com
Mexico: 01 800 71 16 100
www.hamiltonbeach.com.mx



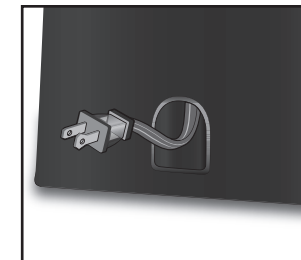
Accesorios Opcionales



Filtro de Agua*



Filtro Permanente*



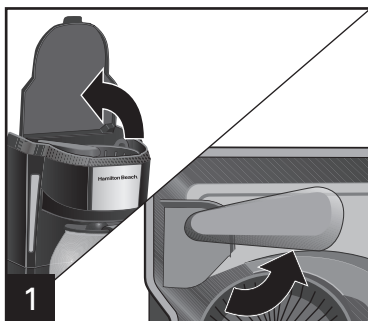
Almacenaje de Cable

Como Preparar Café

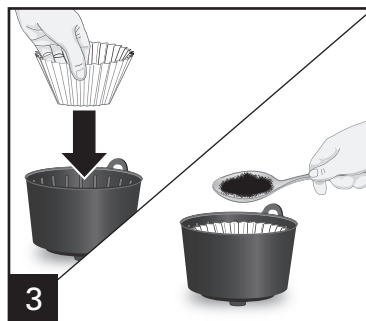
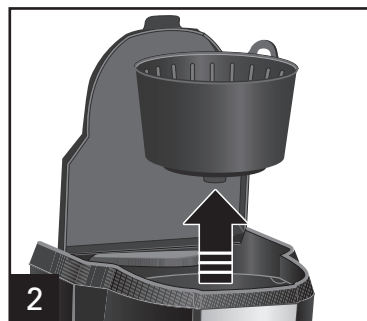
⚠ ADVERTENCIA Peligro de Quemarse.

Para evitar que el café caliente se desborde de la canastilla de filtro:

- Cuando use café descafeinado, no exceda la cantidad de porción recomendada por el fabricante de café.
- Si ocurre un desborde de la canastilla de filtro, desconecte la cafetera y deje que el café en la canastilla de filtro se enfríe antes de remover la canastilla de filtro.



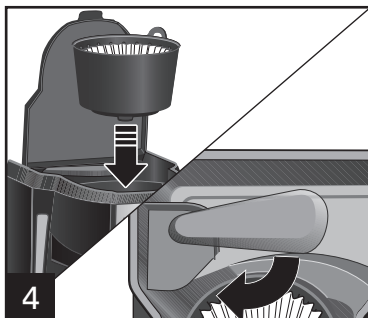
Levante la cubierta superior. Mueva la cabeza rociadora en su posición sobre el depósito de agua para eliminar el canasta de preparación.



Coloque el filtro de papel estilo moldecitos de magdalenas dentro de la canasta de preparación. También se puede utilizar un filtro permanente.

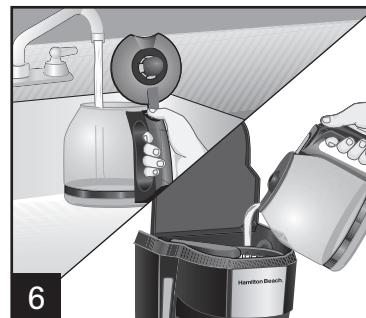
Por cada taza de café que desee preparar, coloque en el filtro una cucharada (15 ml) grande al ras de café.

Para acceder a un listado de partes, accesorios y piezas de reemplazo disponibles para su cafetera, visite www.hamiltonbeach.com.mx.



Mueva la cabeza rociadora en su posición sobre el canasta de preparación.

24

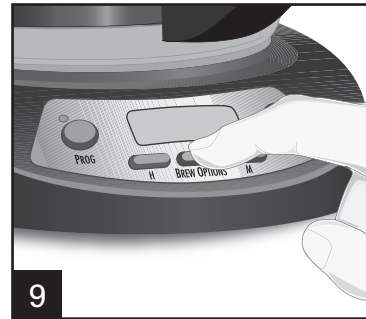


Coloque la jarra, con la tapa puesta, sobre la placa que mantiene caliente el café.

Como Preparar Café (cont.)



Presione el botón **I/O** (ENCENDIDO/APAGADO) para comenzar.



Presione el botón **BREW OPTIONS** (opciones de preparación) hasta que haya seleccionado la opción deseada: Regular, Fuerte, o 1 a 4 tazas, si va a preparar una cantidad más pequeña de café,

PAUSA AL SERVIR:

Para servir café durante el ciclo de preparación, quite la jarra y sirva una taza. Al quitar la jarra, el flujo de café desde la parte inferior del portafiltros se detendrá.

¡ADVERTENCIA! Peligro de Quemaduras. La jarra debe volver a colocarse dentro de los 20 segundos después de quitarse para evitar desbordes.



Al finalizar, presione el botón **I/O** (ENCENDIDO/APAGADO) una vez. **NOTA:** Si la cafetera no se apaga en forma manual, ésta se apagará automáticamente en 2 horas.

Consejos para Lograr un Café Más Rico

- Todos los cafés están hechos de granos de arábica o robusta, o de una combinación de ambos. Los granos de arábica son un poco más caros pero tienden a producir un café de mejor sabor.
- El café molido se pone rancio más rápido que los granos enteros. Si compra café premolido, elija un paquete con la fecha de vencimiento más alejada o de menor cantidad.
- Si va a moler granos enteros, configure su molino de café en un molido fino/mediano. Esto genera el café molido de mejor sabor. Trate de utilizar el café recién molido dentro de la semana de molido.
- Usar un filtro de agua, agua filtrada o agua mineral genera un café más rico que usar agua de grifo.
- Utilice aproximadamente 1 cucharada (15 ml) de café molido por cada taza de café a preparar. Para evitar desbordes, utilice un poco menos de café (3/4 cucharada [11 ml]) cuando prepare cafés descafeinados o saborizados. Además, tenga en cuenta que usar café molido muy fino también puede provocar desbordes en la canasta del filtro.
- Asegúrese de que su cafetera esté limpia. Ver las secciones "Cuidado y Limpieza".

Programación



1 Presione **H** (hora) y luego **M** (minuto) para configurar el reloj.



2 Mientras sostiene el botón **PROG** (programa), presione los botones **H** y **M** hasta llegar al tiempo de inicio deseado.



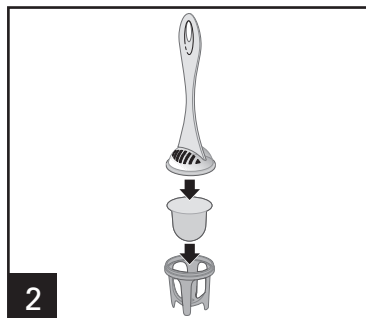
Presione y libere el botón **PROG** por menos de 1 segundo para establecer que la cafetera se encienda automáticamente a la hora deseada. Presione el botón **PROG** nuevamente si desea anular la preparación automática.

Filtro de Agua — (accesorio opcional)

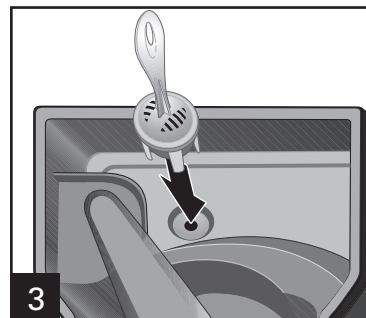


1

26



2



3

Filtro de Agua (Accesorio Opcional)

Si usa un filtro de agua, debe ser reemplazado cada 60 ciclos para un mayor sabor del café.

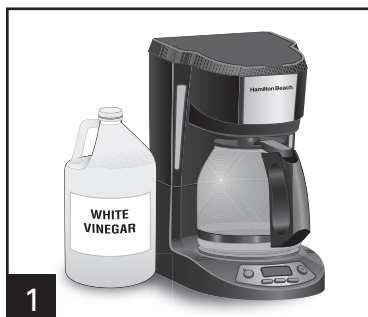
Cuidado y Limpieza

⚠ ADVERTENCIA

Peligro de Descarga.

No sumerja el cable, enchufe o cafetera en ningún líquido.

Todas las cafeteras deben limpiarse por lo menos una vez por mes (una vez por semana en áreas de agua dura).



Remueva el filtro de agua opcional. Vacíe medio litro (2 tazas/500 ml) de vinagre en el depósito de agua.



Presione el botón I/O (ENCENDIDO). Presione el botón I/O (APAGADO) después de 30 segundos y espere 30 minutos. Presione el botón I/O (ENCENDIDO). Presione el botón I/O (APAGADO) cuando termine.



Haga 2-3 ciclos de preparación más con AGUA LIMPIA solamente. Deje enfriar entre ciclos.



SÓLO BANDEJA SUPERIOR – No utilice la configuración "SANI" cuando la lave en el lavavajillas. Las temperaturas del ciclo "SANI" pueden dañar su producto.

Resolviendo Problemas

PROBLEMA	CAUSA PROBABLE/SOLUCIÓN
El portafiltros se desborda o la preparación del café es muy lenta.	<ul style="list-style-type: none">• Cantidad de café molido en exceso.• El café descafeinado y/o el café molido muy fino pueden provocar desbordes en la canasta de preparación. Utilice un poco menos de café cuando prepare café descafeinado, saborizado o molido fino. O utilice café molido mediano.• La cafetera necesita limpiarse. <p>Si utiliza un filtro de papel:</p> <ul style="list-style-type: none">• Hay granos de café entre el filtro de papel y la canasta de preparación.• El filtro de papel no está abierto ni en la posición apropiada.• Enjuague la canasta de preparación antes de insertar el filtro de papel para que los bordes permanezcan presionados contra los lados de la canasta.• El filtro de papel es de baja calidad.
El café sabe mal.	<ul style="list-style-type: none">• La cafetera necesita limpiarse.• El café molido es muy grueso o muy fino. Utilice café molido mediano.• La cantidad de café-agua no es la correcta. Ajuste según la preferencia personal.• El café es de baja calidad y fresca.• El agua es de baja calidad (use agua filtrada o embotellada).
No está en marcha la preparación del café/ la unidad no enciende.	<ul style="list-style-type: none">• El recipiente del agua está vacío.• La unidad está desenchufada.• Corte de corriente.• Subida de voltaje. Desenchufe, luego enchufe la unidad de nuevo.• El reloj necesita ser reajustado después de un corte de corriente.

Notas



Grupo HB PS, S.A. de C.V.
Monte Elbruz 124-301
Colonia Palmitas, Delegación Miguel Hidalgo
C.P. 11560, México, Distrito Federal
01-800-71-16-100

PÓLIZA DE GARANTÍA

PRODUCTO:	MARCA:		MODELO:
Grupo HB PS, S.A. de C.V. cuenta con una Red de Centros de Servicio Autorizada, por favor consulte en la lista anexa el nombre y dirección de los establecimientos en la República Mexicana en donde usted podrá hacer efectiva la garantía, obtener partes, componentes, consumibles y accesorios; así como también obtener servicio para productos fuera de garantía. Para mayor información llame sin costo: Centro de Atención al consumidor: 01 800 71 16 100			
Grupo HB PS, S.A. de C.V. le otorga a partir de la fecha de compra: GARANTÍA DE 1 AÑO.			
COBERTURA			
<ul style="list-style-type: none">• Esta garantía ampara, todas las piezas y componentes del producto que resulten con defecto de fabricación incluyendo la mano de obra.• Grupo HB PS, S.A. de C.V. se obliga a reemplazar, reparar o reponer, cualquier pieza o componente defectuoso; proporcionar la mano de obra necesaria para su diagnóstico y reparación, todo lo anterior sin costo adicional para el consumidor.• Esta garantía incluye los gastos de transportación del producto que deriven de su cumplimiento dentro de su red de servicio.			
LIMITACIONES			
<ul style="list-style-type: none">• Esta garantía no ampara el reemplazo de piezas deterioradas por uso o por desgaste normal, como son: cuchillas, vasos, vasos, filtros, etc.• Grupo HB PS, S.A. de C.V. no se hace responsable por los accidentes producidos a consecuencia de una instalación eléctrica defectuosa, ausencia de toma de tierra, clavija de enchufe en mal estado, etc.			
EXCEPCIONES			
Esta garantía no será efectiva en los siguientes casos: <ul style="list-style-type: none">a) Cuando el producto se hubiese utilizado en condiciones distintas a las normales. (Uso industrial, semi-industrial o comercial.)b) Cuando el producto no hubiese sido operado de acuerdo con el instructivo de uso.c) Cuando el producto hubiese sido alterado o reparado por personas no autorizadas por Grupo HB PS, S.A. de C.V. el fabricante nacional, importador o comercializador responsable respectivo.d) Esta garantía pierde su validez si el producto es utilizado en un medio diferente a una vivienda unifamiliar o se somete a cualquier voltaje o forma de onda diferente a la especificada en la etiqueta de clasificación (ej., 120V ~ 60 Hz). El consumidor puede solicitar que se haga efectiva la garantía ante la propia casa comercial donde adquirió su producto, siempre y cuando Grupo HB PS, S.A. de C.V. no cuente con talleres de servicio.			

PROCEDIMIENTO PARA HACER EFECTIVA LA GARANTÍA

- Para hacer efectiva la garantía no deben exigirse mayores requisitos que la presentación del producto y la póliza correspondiente, debidamente sellada por el establecimiento que lo vendió.
- Para hacer efectiva la garantía, lleve su aparato al Centro de Servicio Autorizado más cercano a su domicilio (consulte la lista anexa).
- Si no existe Centro de Servicio Autorizado en su localidad llame a nuestro Centro de Atención al Consumidor para recibir instrucciones de como hacer efectiva su garantía.
- El tiempo de reparación, en ningún caso será mayor de 30 días naturales contados a partir de la fecha de recepción del producto en nuestros Centros de Servicio Autorizados.
- En caso de que el producto haya sido reparado o sometido a mantenimiento y el mismo presente deficiencias imputables al autor de la reparación o del mantenimiento dentro de los treinta días naturales posteriores a la entrega del producto al consumidor, éste tendrá derecho a que sea reparado o mantenido de nuevo sin costo alguno. Si el plazo de la garantía es superior a los treinta días naturales, se estará a dicho plazo.
- El tiempo que duren las reparaciones efectuadas al amparo de la garantía no es computable dentro del plazo de la misma. Cuando el bien haya sido reparado se iniciará la garantía respecto de las piezas repuestas y continuará con relación al resto. En el caso de reposición del bien deberá renovarse el plazo de la garantía.

DÍA__ MES__ AÑO__

Si desea hacer comentarios o sugerencias con respecto a nuestro servicio o tiene alguna queja derivada de la atención recibida en alguno de nuestros Centros de Servicio Autorizados, por favor dirigirse a:

GERENCIA INTERNACIONAL DE SERVICIO
01 800 71 16 100
Email: mexico.service@hamiltonbeach.com.mx

RED DE CENTROS DE SERVICIO AUTORIZADA GRUPO HB PS, S.A. DE C.V.

Distrito Federal

ELECTRODOMÉSTICOS

Av. Plutarco Elías Calles No. 1499
Zacahuitzco MEXICO 09490 D.F.
Tel: 01 55 5235 2323 • Fax: 01 55 5243 1397

CASA GARCIA

Av. Patriotismo No. 875-B
Mixcoac MEXICO 03910 D.F.
Tel: 01 55 5563 8723 • Fax: 01 55 5615 1856

Nuevo Leon

FERNANDO SEPULVEDA REFACCIONES

Ruperto Martínez No. 238 Ote.
Centro MONTERREY, 64000 N.L.
Tel: 01 81 8343 6700 • Fax: 01 81 8344 0486

Jalisco

SERVICIOS DE MANTENIMIENTO CASTILLO

Garibaldi No. 1450
Ladrón de Guevara
GUADALAJARA 44660 Jal.
Tel: 01 33 3825 3480 • Fax: 01 33 3826 1914

Chihuahua

DISTRIBUIDORA TURMIX

Av. Paseo Triunfo de la Rep. No. 5289 Local 2 A.
Int. Hipermart
Alamos de San Lorenzo
CD. JUAREZ 32340 Chih.
Tel: 01 656 617 8030 • Fax: 01 656 617 8030

Modelo:
49615

Tipo:
A109

Características Eléctricas:
120V~ 60Hz 900W

Los modelos incluidos en el instructivo de Uso y Cuidado pueden ir seguidos o no por un sufijo correspondiente a una o varias letras del alfabeto y sus combinaciones, separadas o no por un espacio, coma, diagonal, o guión. Como ejemplos los sufijos pueden ser: "Y" y/o "MX" y/o "MXY" y/o "Z".

840230600

6/13