

**READ BEFORE USE
LIRE AVANT UTILISATION
LEA ANTES DE USAR**

Visit www.hamiltonbeach.com for our complete line of products and Use and Care Guides – as well as delicious recipes, tips, and to register your product online!

Rendez-vous sur www.hamiltonbeach.ca pour notre liste complète de produits et de nos manuels utilisateur – ainsi que nos délicieuses recettes et nos conseils !

¡Visite www.hamiltonbeach.com (EE. UU.) o www.hamiltonbeach.com.mx (México) para ver otros productos de Hamilton Beach o para contactarnos!

Questions?

Please call us – our friendly associates are ready to help.
USA: 1.800.851.8900

Questions ?

N'hésitez pas à nous appeler – nos associés s'empresseront de vous aider.
CAN : 1.800.267.2826

¿Preguntas?

Por favor llámenos – nuestros amables representantes están listos para ayudar.

EE. UU.: 1.800.851.8900

MEX: 01 800 71 16 100

Le invitamos a leer cuidadosamente este instructivo antes de usar su aparato.



SodaStation™ Hamilton Beach®

Sparkling Water and
Soda Maker

Machine à soda et
eau pétillante

Máquina para Preparar
Agua con Gas y Gaseosas

English	2
Français.....	9
Español	17

IMPORTANT SAFEGUARDS

When using appliances, basic safety precautions should always be followed, including the following:

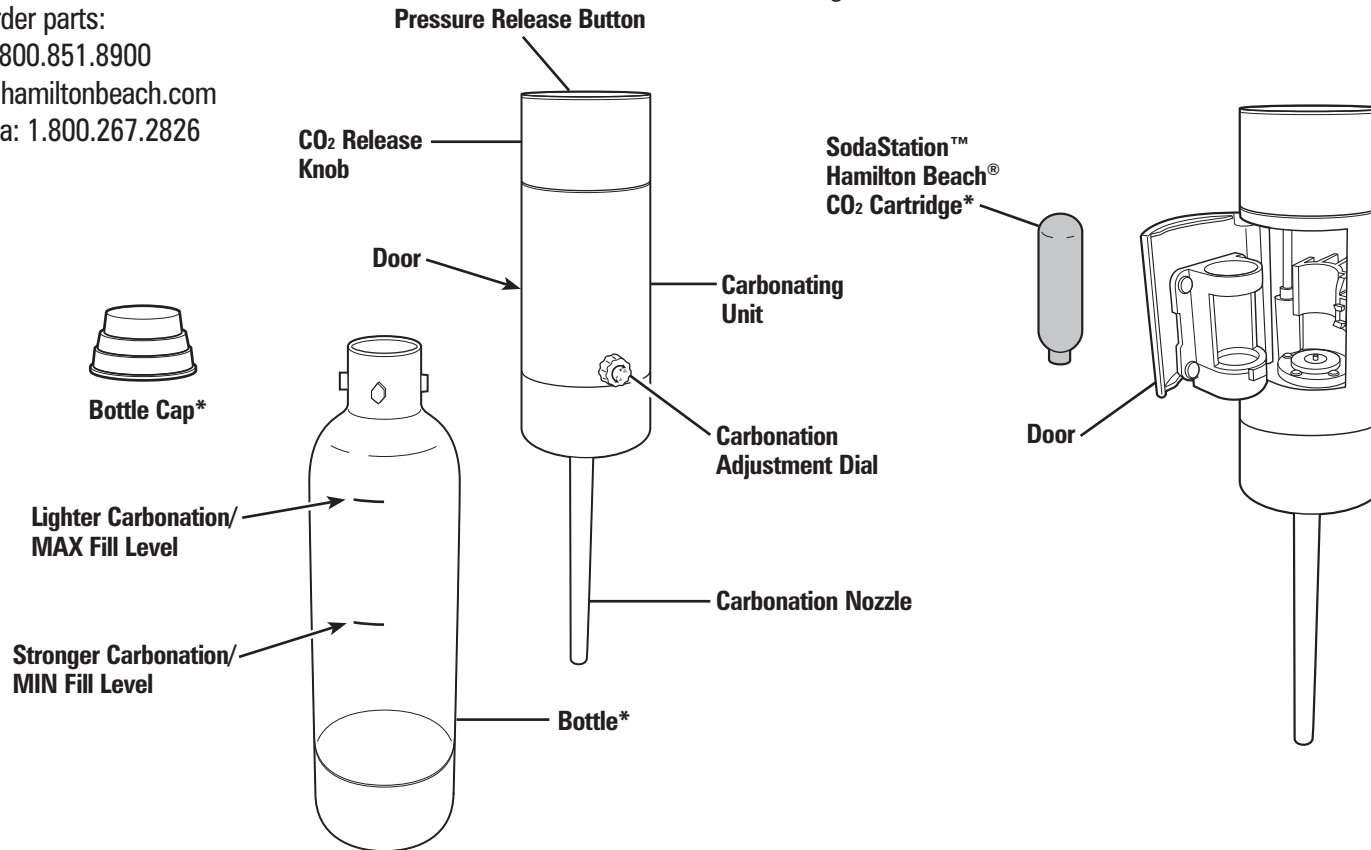
1. Read all instructions.
2. This appliance is not intended for use by persons (including children) with reduced physical, sensory, or mental capabilities, or lack of experience and knowledge, unless they are closely supervised and instructed concerning use of the appliance by a person responsible for their safety.
3. Close supervision is necessary when any appliance is used by or near children. Children should be supervised to ensure that they do not play with the appliance.
4. **WARNING!** Explosion Hazard:
 - DO NOT store water bottle or CO₂ cartridge in a freezer.
 - DO NOT store water bottle or CO₂ cartridge near or in a stove/oven or other heat source, such as a heated car.
 - Check expiration date on bottle. Do not use an expired bottle.
 - Carbonating unit should never be attached to the bottle and transported when full.
5. **WARNING!** Food Safety Hazard: Use only food-grade, 8-gram SodaStation™ CO₂ cartridges and SodaStation™ Hamilton Beach® bottles.
6. **WARNING!** Burn Hazard: Discharging CO₂ gas can cause skin to freeze.
 - DO NOT remove the bottle during carbonation.
 - DO NOT discharge CO₂ cartridge unless a SodaStation™ bottle is attached to carbonating unit.
 - DO NOT point nozzle at skin or eyes while discharging a CO₂ cartridge.
 - DO NOT touch a cartridge during, or immediately after, CO₂ discharge; wait until all the CO₂ is discharged and cartridge has come to room temperature.

SAVE THESE INSTRUCTIONS!

Parts and Features

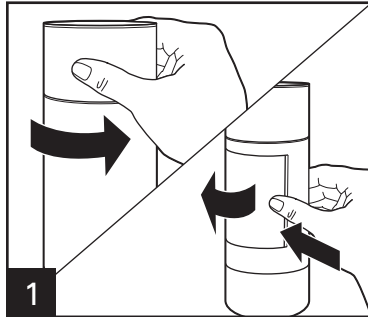
*To order parts:
US: 1.800.851.8900
www.hamiltonbeach.com
Canada: 1.800.267.2826

BEFORE FIRST USE: Hand wash bottle and bottle cap in warm, soapy water; rinse. Wipe outside with a soft cloth to dry. **NEVER** wash bottle and bottle cap in dishwasher. Harsh chemicals will damage the bottle.

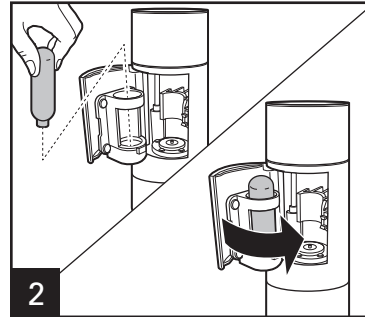


How to Use

NOTE: Only use SodaStation™ Hamilton Beach® CO₂ cartridges and bottles. Never carbonate if bottle is empty, not filled to the MIN Fill Level, or not fully attached.



1 Turn CO₂ release knob counter-clockwise (when viewed from above) to unlock the cartridge door. Press door to open.

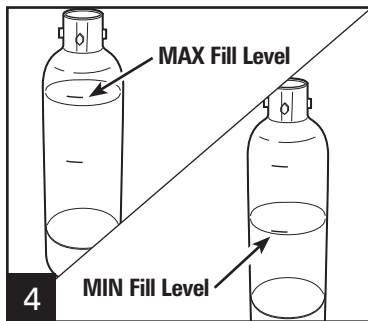


2 Insert CO₂ cartridge with the narrow end pointing down. Swing door closed and press to ensure it is latched.



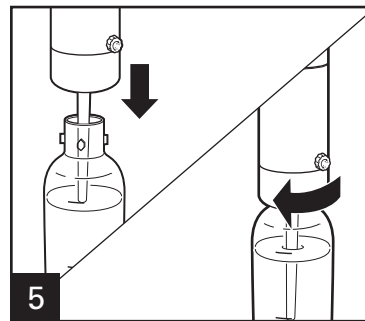
3 Use VERY COLD (33°–42°F [0.5°–5.5°C]) refrigerated water.

WARNING! Explosion Hazard: Dried flavor syrups can clog the carbonation nozzle. Add flavors after carbonation only. Do not reinsert carbonating unit into bottle with water after syrup has been added.

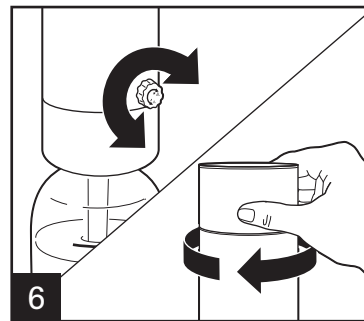


4 Fill water up to MAX Fill Level for Lighter Carbonation. For best carbonation of soda, fill water to MIN Fill Level.

4



5 Place carbonating unit onto bottle and turn clockwise until it clicks into place. **CAUTION!** Carbonating unit may project off bottle if not fully rotated and locked in place.

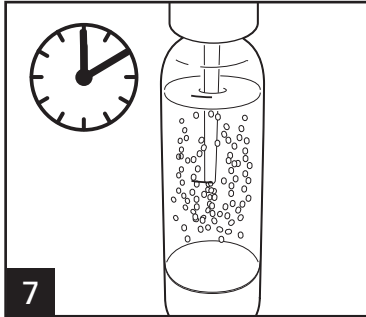


6 Turn carbonation adjustment dial clockwise for more carbonation and counterclockwise for less carbonation.

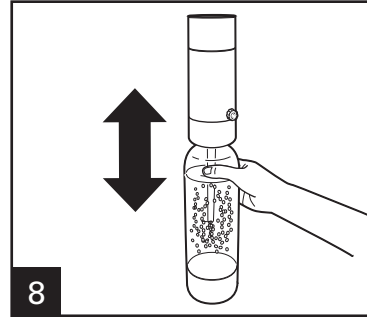
Turn CO₂ release knob quickly clockwise until it stops to release gas into the bottle. If no CO₂ gas is discharged into the bottle (if no bubbles appear), press the pressure release button to relieve any trapped pressure in the carbonating unit. **DO NOT** attempt to remove the carbonating unit from the bottle. Contact Hamilton Beach for repair or replacement.

How to Use (cont.)

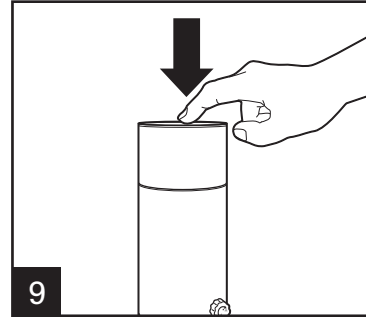
FOR SODA: Add 2 Tablespoons (1 oz.) syrup to bottle of carbonated water to MIN Fill Level or about 2 teaspoons to an 8 oz. glass of carbonated water; stir before drinking. Adjust syrup amounts to your taste.



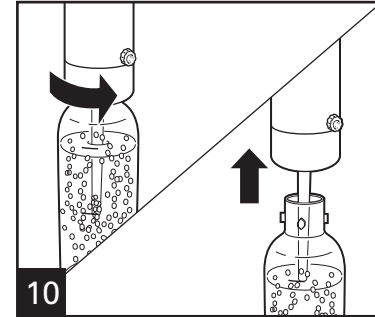
7 Wait 10 seconds for CO₂ to mix with water.



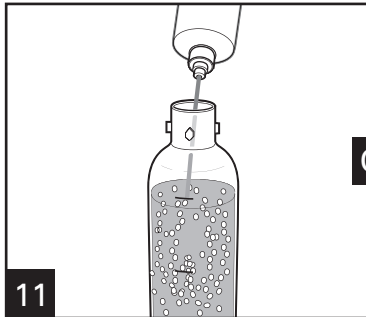
8 Optional: For more carbonation, shake up and down about 10 seconds before releasing pressure. Keep bottle and unit upright while shaking.



9 Press the pressure release button for a few seconds to depressurize the bottle.

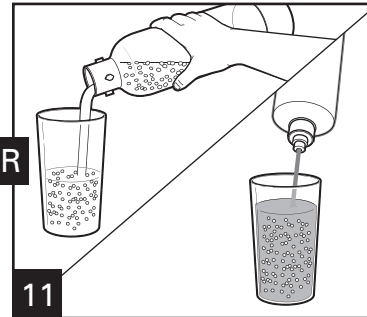


10 Remove carbonating unit from bottle.

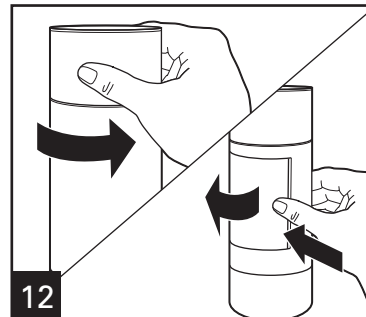


11 Add flavored syrup to carbonated water in bottle. Do not reinsert carbonating unit into bottle with water after syrup has been added.

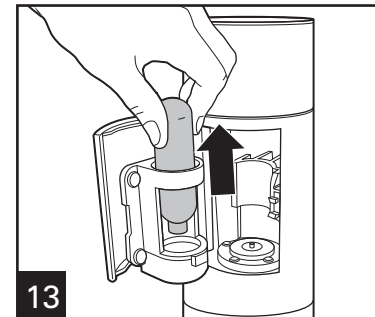
OR



11 Pour sparkling water into a cup. Add flavored syrup to carbonated water; stir before drinking.



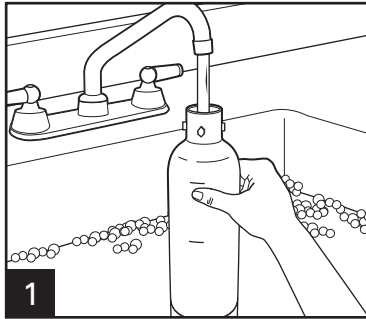
12



13

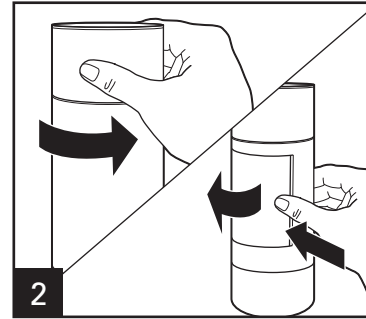
Remove empty CO₂ cartridges.

Care and Cleaning

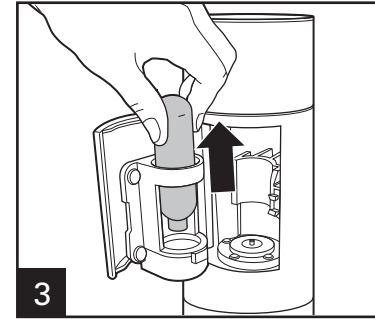


1 Hand wash bottle and bottle cap in warm, soapy water; rinse.

WARNING! Damaged water bottles can explode during carbonation. Hand wash with soap and warm water. Never place in dishwasher. Never use brushes, abrasives, or chemical cleaners. Replace water bottle if it is scratched, deformed, or beyond expiration date.

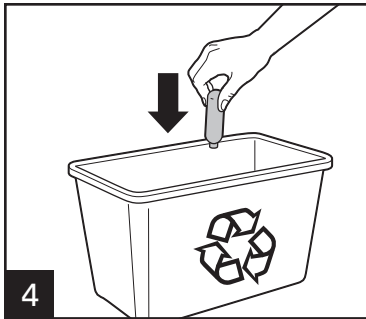


2



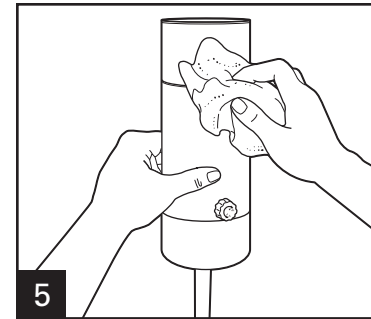
3

Remove empty CO₂ cartridges.



4

Recycle empty CO₂ cartridges.



5

To clean carbonating unit, wipe with a damp cloth.

NOTICE: Do not immerse carbonating unit in water. Do not use any solvents or abrasive cleaners, since this could damage the surface.

TIPS FOR BEST RESULTS:

- For strongest carbonation, use **VERY COLD** (33°–42°F [0.5°–5.5°C]) water.
- Over time, bottles can take on flavors from storing flavored water in them. Go to www.hamiltonbeach.com, or call Hamilton Beach at 1-800-851-8900, to purchase additional bottles.
- Use only SodaStation™ flavored syrups.
- Drink soda within 24 hours of carbonation.

Troubleshooting

PROBLEM	PROBABLE CAUSE/SOLUTION
No carbonation.	<ul style="list-style-type: none"> • Check if CO₂ cartridge has been used. Use a brand new cartridge. • Cartridge is too cold. Wait until cartridge reaches room temperature. • Water is too warm. Use 33° to 42°F (0.5° to 5.5°C) filtered or bottled water. • Carbonating unit allowed to remain on bottle too long after charging. Press the pressure release button. Remove promptly after charging in the future. • Clogged nozzle. Press the pressure release button. DO NOT attempt to remove the carbonating unit from the bottle. Contact Hamilton Beach for repair or replacement.
Slight carbonation.	<ul style="list-style-type: none"> • Fill water to appropriate fill level. Do not fill above MAX Fill Level for soda. • CO₂ is not mixed well with water. Allow 10 seconds after CO₂ is released into water to complete mixing. • Use very cold (33° to 42°F [0.5° to 5.5°C]) refrigerated water. • Shake well after carbonating.
Too carbonated.	<ul style="list-style-type: none"> • Carbonation adjustment dial is not set in the correct position. Adjust carbonation adjustment dial counterclockwise. • Too little water. Fill water to bottle markings up to MAX Fill Level.
Bottle is locked after carbonation.	<ul style="list-style-type: none"> • This is normal. Release pressure by pushing on pressure release button on top of carbonating unit.
Carbonating unit door will not open.	<ul style="list-style-type: none"> • Pressure was not released. Press the pressure release button to relieve pressure; then rotate CO₂ release knob counterclockwise to unlock the cartridge safety lock. Lightly press door to open.

Limited Warranty

This warranty applies to products purchased and used in the U.S. and Canada. This is the only express warranty for this product and is in lieu of any other warranty or condition.

This product is warranted to be free from defects in material and workmanship for a period of one (1) year from the date of original purchase. During this period, your exclusive remedy is repair or replacement of this product or any component found to be defective, at our option; however, you are responsible for all costs associated with returning the product to us and our returning a product or component under this warranty to you. If the product or component is no longer available, we will replace with a similar one of equal or greater value.

This warranty does not cover glass, filters, wear from normal use, use not in conformity with the printed directions, or damage to the product resulting from accident, alteration, abuse, or misuse. This warranty extends only to the original consumer purchaser or gift recipient. Keep the original sales receipt, as proof of purchase is required to make a warranty claim. This warranty is void if the product is used for other than single-family household use or subjected to any voltage and waveform other than as specified on the rating label (e.g., 120V ~ 60 Hz).

We exclude all claims for special, incidental, and consequential damages caused by breach of express or implied warranty. All liability is limited to the amount of the purchase price. **Every implied warranty, including any statutory warranty or condition of merchantability or fitness for a particular purpose, is disclaimed except to the extent prohibited by law, in which case such warranty or condition is limited to the duration of this written warranty.** This warranty gives you specific legal rights. You may have other legal rights that vary depending on where you live. Some states or provinces do not allow limitations on implied warranties or special, incidental, or consequential damages, so the foregoing limitations may not apply to you.

To make a warranty claim, do not return this appliance to the store. Please call 1.800.851.8900 in the U.S. or 1.800.267.2826 in Canada or visit hamiltonbeach.com in the U.S. or hamiltonbeach.ca in Canada. For faster service, locate the model, type, and series numbers on your appliance.

PRÉCAUTIONS IMPORTANTES

Pour utiliser un appareil, vous devez toujours prendre des mesures élémentaires de sécurité, en particulier les mesures suivantes :

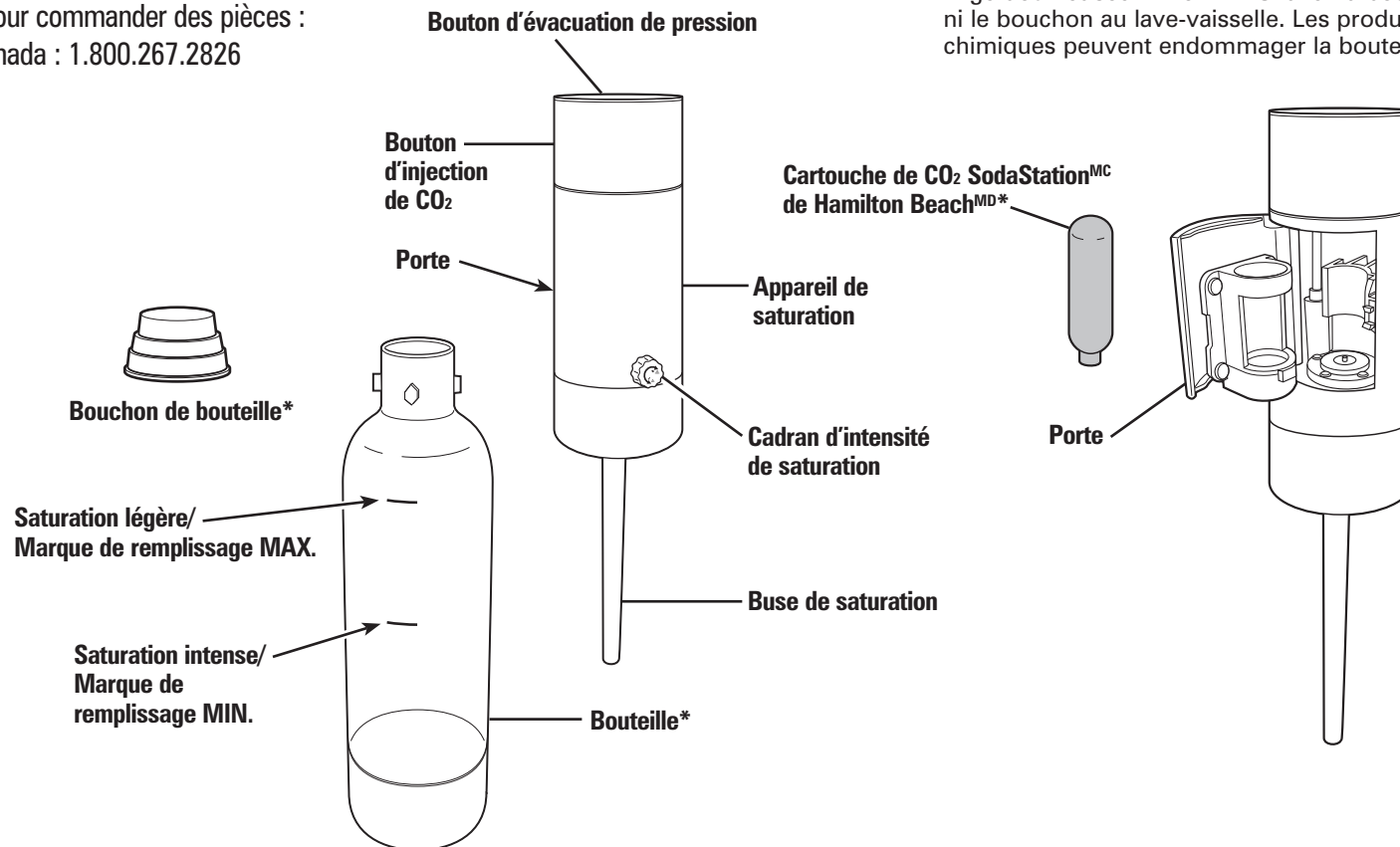
1. Lire toutes les instructions.
2. Cet appareil n'est pas destiné à être utilisé par des personnes (y compris les enfants) dont les capacités physiques, sensorielles ou mentales sont réduites, ou manquant d'expérience et de connaissance, sauf si elles sont étroitement surveillées et instruites sur l'utilisation de l'appareil par une personne responsable de leur sécurité.
3. Une bonne surveillance est nécessaire pour tout appareil utilisé par des enfants ou près d'eux. Surveiller que les enfants ne jouent pas avec l'appareil.
4. **AVERTISSEMENT !** Risque d'explosion :
 - NE PAS ranger la bouteille d'eau ou la cartouche de CO₂ au congélateur.
 - NE PAS ranger la bouteille d'eau ou la cartouche de CO₂ près d'une cuisinière, d'un four ou toute autre source de chaleur comme dans un véhicule chauffé.
 - Vérifier la date de péremption sur la bouteille. Ne pas l'utiliser si la date est expirée.
 - La bouteille ne doit jamais être installée à l'appareil de saturation et transportée lorsque pleine.
5. **AVERTISSEMENT !** Risques relatifs à la salubrité des aliments : Utiliser uniquement les cartouches de CO₂ de 8 grammes de qualité alimentaire et les bouteilles de marque SodaStation^{MC} de Hamilton Beach^{MD}.
6. **AVERTISSEMENT !** Risque de brûlures : Le gaz carbonique (CO₂) qui se vide peut causer des engelures.
 - NE PAS retirer la bouteille pendant la saturation.
 - NE PAS vider la cartouche de CO₂, sauf si une bouteille SodaStation^{MC} est installée à l'appareil de saturation.
 - NE PAS diriger la buse vers la peau et les yeux pendant que la cartouche de CO₂ se vide.
 - NE PAS toucher à la cartouche pendant et immédiatement après l'évacuation du CO₂. Attendre que tout le CO₂ soit vidé et que la cartouche ait atteint la température ambiante.

CONSERVER CES INSTRUCTIONS !

Pièces et caractéristiques

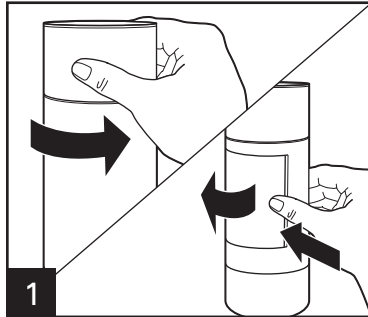
*Pour commander des pièces :
Canada : 1.800.267.2826

AVANT LA PREMIÈRE UTILISATION : Laver la bouteille et le bouchon à la main dans de l'eau chaude savonneuse et rincer. Essuyer l'extérieur avec un linge doux et sec. **NE JAMAIS** laver la bouteille ni le bouchon au lave-vaisselle. Les produits chimiques peuvent endommager la bouteille.

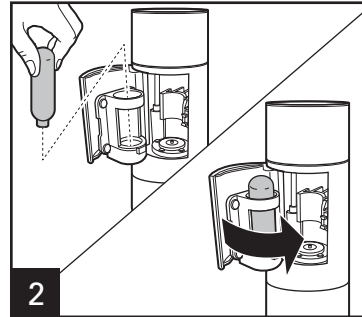


Utilisation

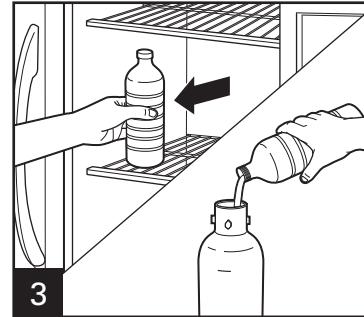
REMARQUE : Utiliser uniquement les cartouches de CO₂ SodaStation^{MC} de Hamilton Beach^{MD}. Ne jamais saturer une bouteille vide, lorsque le niveau de remplissage n'atteint pas la marque de remplissage pour MIN ou si cette dernière n'est pas installée correctement à l'appareil.



1 Tourner le bouton d'injection de CO₂ vers la gauche (lorsque vu d'en haut) pour déverrouiller la porte du compartiment de la cartouche. Appuyer sur la porte pour ouvrir.

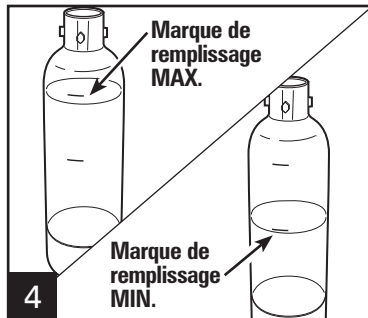


2 Insérer une cartouche de CO₂ en pointant la flèche vers le bas. Fermer la porte et appuyer sur celle-ci pour s'assurer qu'elle est verrouillée.



3 Utiliser une eau réfrigérée TRÈS FROIDE (0,5 ° à 5,5 °C [33 ° à 42 °F]).

AVERTISSEMENT ! Risque d'explosion : Les sirops aromatisés séchés peuvent obstruer la buse de saturation. Ajouter les arômes uniquement après la saturation. Ne pas réinsérer l'appareil de saturation à la bouteille contenant de l'eau après y avoir versé le sirop.

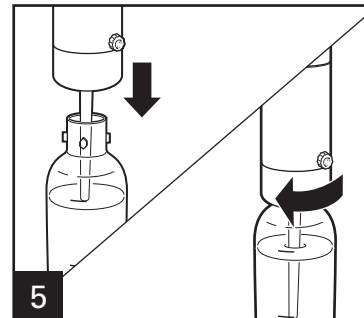


4

Marque de remplissage MAX.

Marque de remplissage MIN.

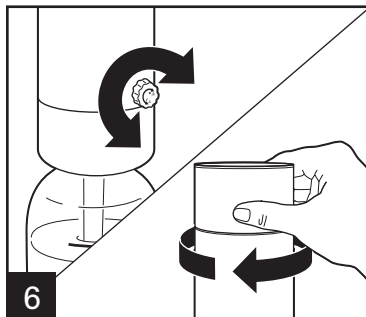
Remplir d'eau jusqu'à la marque de remplissage MAX pour obtenir la saturation légère. Remplir d'eau jusqu'à la marque de MIN pour soda pour obtenir une meilleure saturation du soda.



5

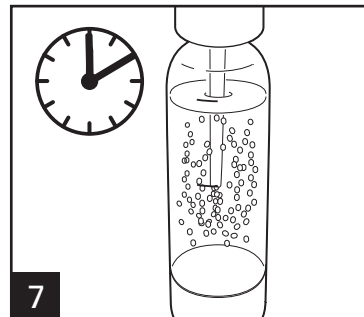
Installer l'appareil de saturation sur la bouteille et tourner vers la droite jusqu'à ce qu'il s'enclenche. **MISE EN GARDE !** L'appareil de saturation peut se séparer de la bouteille et être projeté s'il n'est pas complètement tourné et bloqué en place.

Utilisation (suite)

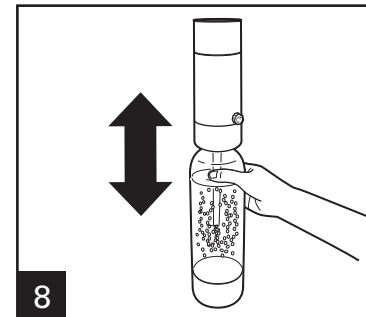


6
Tourner le cadran d'intensité de saturation vers la droite pour saturer davantage pour vers la gauche pour une saturation moindre.

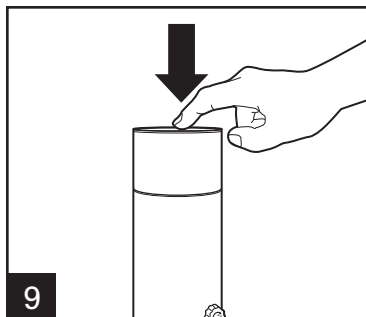
Tourner rapidement le bouton d'injection de CO₂ vers la droite jusqu'à ce qu'il s'arrête afin d'injecter le gaz dans la bouteille. Si aucun CO₂ n'est injecté dans la bouteille (aucune bulle présente), appuyer sur le bouton d'évacuation de pression pour relâcher toute pression résiduelle dans l'appareil de saturation. NE PAS tenter de séparer l'appareil de saturation de la bouteille. Communiquer avec Hamilton Beach pour faire réparer ou remplacer.



7
Attendre 10 secondes pour que le CO₂ s'incorpore à l'eau.

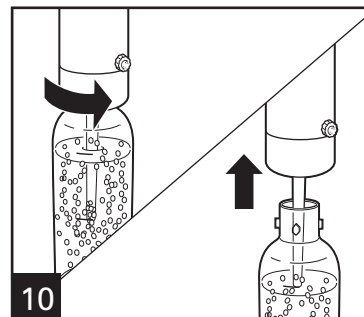


8
Option : Pour plus de saturation, agiter de haut en bas pendant environ 10 secondes avant d'évacuer la pression. Garder la bouteille et l'appareil à la verticale pendant l'agitation.



9

Appuyer sur le bouton d'évacuation de pression pendant quelques secondes pour dépressuriser la bouteille.

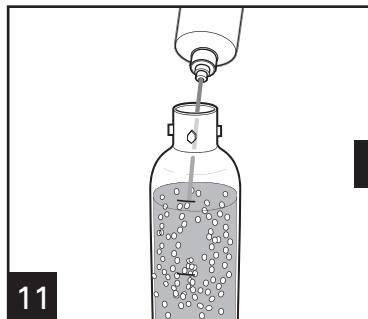


10

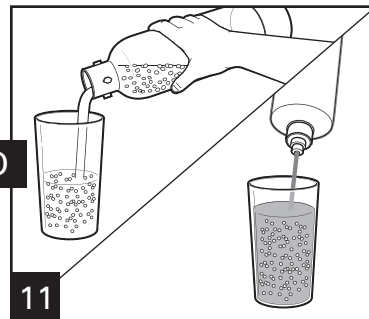
Séparer l'appareil de saturation de la bouteille.

Utilisation (suite)

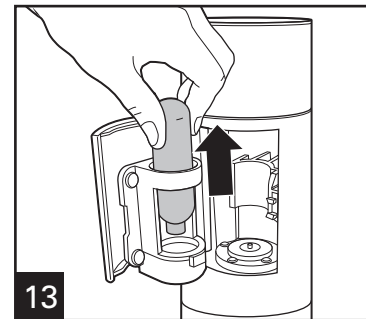
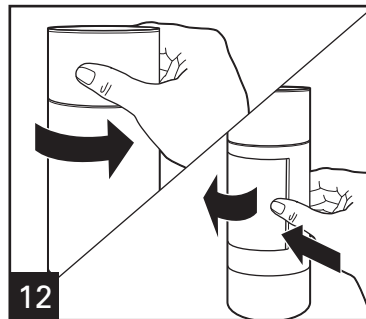
POUR LE SODA : Ajouter 2 c. à table (30 ml) de sirop dans la bouteille d'eau gazeuse jusqu'à la marque MIN ou environ 2 c. à thé (10 ml) à un verre de 8 oz (235 ml) d'eau gazeuse puis remuer avant de boire. Modifier les quantités de sirop selon le goût désiré.



Ajouter le sirop aromatisé à l'eau gazeuse de la bouteille. Ne pas réinstaller l'appareil de saturation sur la bouteille contenant de l'eau après avoir ajouté le sirop.

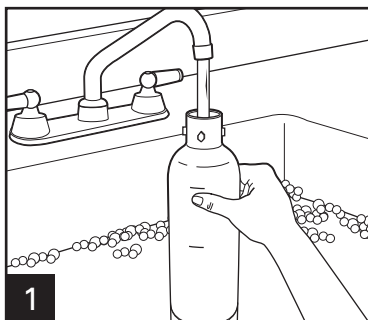


Verser l'eau pétillante dans une tasse. Ajouter le sirop aromatisé à l'eau gazeuse et remuer avant de boire.



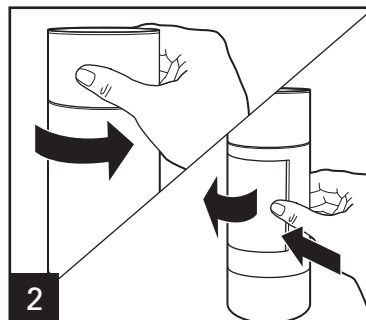
Retirer les cartouches de CO₂ vides.

Entretien et nettoyage

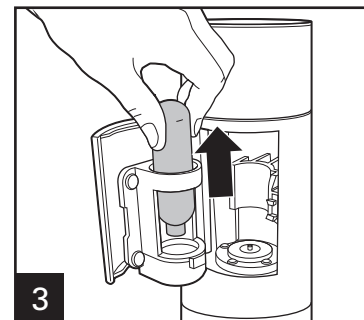


1
Laver la bouteille et le bouchon à la main dans de l'eau chaude savonneuse et rincer.

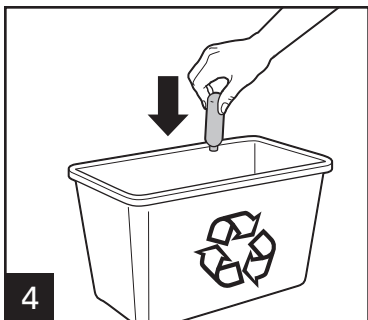
AVERTISSEMENT ! Les bouteilles endommagées risquent d'exploser pendant la saturation. Laver les bouteilles à la main dans de l'eau chaude savonneuse. Ne jamais laver au lave-vaisselle. Ne jamais utiliser de brosse, abrasifs ou nettoyants chimiques. Remplacer la bouteille d'eau si elle est éraflée, déformée ou si la date est expirée.



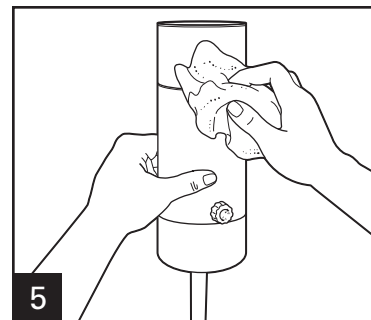
2



3
Retirer les cartouches de CO₂ vides.



4
Recycler les cartouches de CO₂ vides.



5
Pour nettoyer l'appareil de saturation, essuyer avec un linge humide.

REMARQUE : Ne pas immerger l'appareil de saturation dans l'eau. Ne pas utiliser de solvants ou de nettoyants abrasifs pour éviter d'endommager la surface.

CONSEILS POUR DES RÉSULTATS OPTIMAUX :

- Pour une saturation plus intense, utiliser de l'eau TRÈS FROIDE (0,5 à 5,5 °C [33 à 42 °F]).
- Au fil du temps, les bouteilles peuvent s'imprégner des saveurs de l'eau qu'elles contiennent. Visiter le site www.hamiltonbeach.ca ou appeler Hamilton Beach au numéro 1-800-267-2826 pour acheter d'autres bouteilles.
- Utiliser uniquement les sirops aromatisés SodaStation^{MC}.
- Boire les sodas dans les 24 heures suivant la saturation.

Dépannage

PROBLÈME	CAUSE POSSIBLE/SOLUTION
Aucune saturation.	<ul style="list-style-type: none">• S'assurer que la cartouche de CO₂ est pleine. Utiliser une cartouche neuve.• La cartouche est trop froide. Attendre que la cartouche atteigne la température ambiante.• L'eau n'est pas assez froide. Utiliser de l'eau filtrée ou embouteillée à une température de 0,5 ° à 5,5 °C (33 ° à 42 °F).• L'appareil de saturation est resté trop longtemps sur la bouteille après la saturation. Appuyer sur le bouton d'évacuation de pression. Les prochaines fois, retirer rapidement après la saturation.• Buse obstruée. Appuyer sur le bouton d'évacuation de pression. NE PAS tenter de séparer l'appareil de saturation de la bouteille. Communiquer avec Hamilton Beach pour faire réparer ou remplacer.
Saturation légère.	<ul style="list-style-type: none">• Remplir d'eau selon le niveau de remplissage approprié. Ne pas remplir de soda au-delà de la marque de remplissage MAX.• Le CO₂ n'est pas mélangé correctement à l'eau. Attendre 10 secondes après l'injection de CO₂ dans l'eau pour terminer le mélange.• Utiliser une eau réfrigérée TRÈS FROIDE (0,5 ° à 5,5 °C [33 ° à 42 °F]).• Bien agiter après la saturation.
Saturation intense.	<ul style="list-style-type: none">• La position du cadran d'intensité de saturation est incorrecte. Régler l'intensité de saturation en tournant le cadran vers la gauche.• Quantité d'eau insuffisante. Remplir la bouteille d'eau jusqu'à la marque de remplissage MAX.
Bouteille bloquée après la saturation.	<ul style="list-style-type: none">• Ceci est normal. Évacuer la pression en poussant sur le bouton d'évacuation de pression situé sur le dessus de l'appareil de saturation.
Impossible d'ouvrir la porte de l'appareil de saturation.	<ul style="list-style-type: none">• La pression n'a pas été évacuée. Appuyer sur le bouton d'évacuation de pression puis tourner le bouton d'injection de CO₂ vers la gauche pour déclencher le verrou de sûreté de la cartouche. Appuyer légèrement pour ouvrir la porte.

Garantie limitée

Cette garantie s'applique aux produits achetés et utilisés aux É.-U. et au Canada. C'est la seule garantie expresse pour ce produit et est en lieu et place de tout autre garantie ou condition.

Ce produit est garanti contre tout défaut de matériaux et de main-d'oeuvre pour une période de un (1) an à compter de la date d'achat d'origine. Au cours de cette période, votre seul recours est la réparation ou le remplacement de ce produit ou tout composant s'avérant défectueux, à notre gré, mais vous êtes responsable de tous les coûts liés à l'expédition du produit et le retour d'un produit ou d'un composant dans le cadre de cette garantie. Si le produit ou un composant n'est plus offert, nous le remplacerons par un produit similaire de valeur égale ou supérieure.

Cette garantie ne couvre pas le verre, les filtres, l'usure d'un usage normal, l'utilisation non conforme aux directives imprimées, ou des dommages au produit résultant d'un accident, modification, utilisation abusive ou incorrecte. Cette garantie s'applique seulement à l'acheteur original ou à la personne l'ayant reçu en cadeau. La présentation du reçu de vente d'origine comme preuve d'achat est nécessaire pour faire une réclamation au titre de cette garantie. Cette garantie s'annule si le produit est utilisé autrement que par une famille ou si l'appareil est soumis à toute tension ou forme d'onde différente des caractéristiques nominales précisées sur l'étiquette (par ex. : 120 V ~ 60 Hz).

Nous excluons toutes les réclamations au titre de cette garantie pour les dommages spéciaux, consécutifs et indirects causés par la violation de garantie expresse ou implicite. Toute responsabilité est limitée au prix d'achat. **Chaque garantie implicite, y compris toute garantie ou condition de qualité marchande ou d'adéquation à un usage particulier, est exonérée, sauf dans la mesure interdite par la loi, auquel cas la garantie ou condition est limitée à la durée de cette garantie écrite.** Cette garantie vous donne des droits légaux précis. Vous pouvez avoir d'autres droits qui varient selon l'endroit où vous habitez. Certaines provinces ne permettent pas les limitations sur les garanties implicites ou les dommages spéciaux ou indirects de telle sorte que les limitations ci-dessus ne s'appliquent peut-être pas à votre cas.

Ne pas retourner cet appareil au magasin lors d'une réclamation au titre de cette garantie. Téléphoner au 1.800.851.8900 aux É.-U. ou au 1.800.267.2826 au Canada ou visiter le site internet www.hamiltonbeach.com aux É.-U. ou www.hamiltonbeach.ca au Canada. Pour un service plus rapide, trouvez le numéro de modèle, le type d'appareil et les numéros de série sur votre appareil.

SALVAGUARDIAS IMPORTANTES

Cuando utilice artefactos, siempre deben seguirse precauciones de seguridad básicas, incluyendo las siguientes:

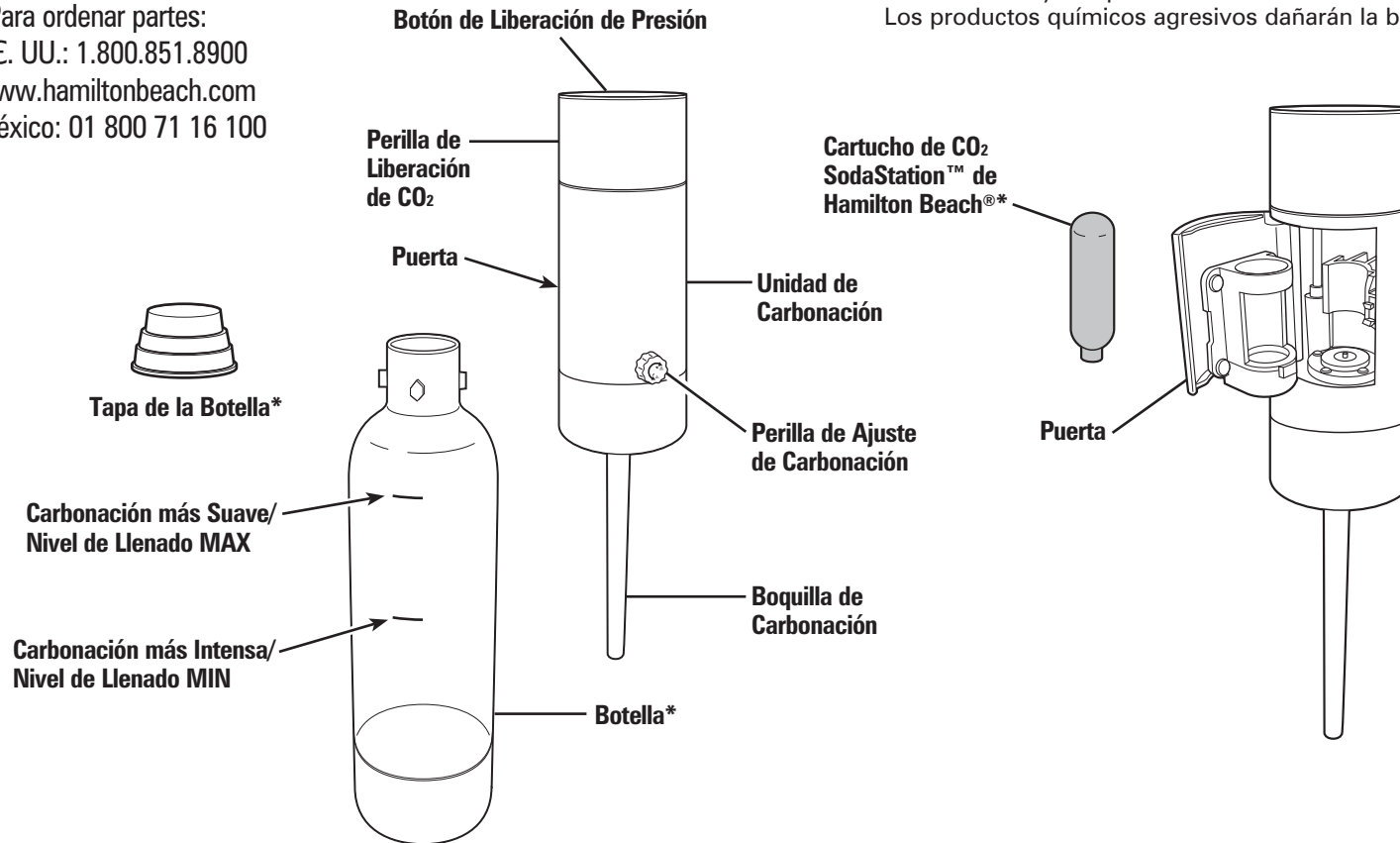
1. Lea todas las instrucciones.
2. Este aparato no se destina para utilizarse por personas (incluyendo niños) cuyas capacidades físicas, sensoriales o mentales sean diferentes o estén reducidas, o carezcan de experiencia o conocimiento, a menos que dichas personas reciban una supervisión o capacitación para el funcionamiento del aparato por una persona responsable de su seguridad.
3. Se requiere de una estrecha supervisión cuando el aparato se use cerca de niño. Los niños deben supervisarse para asegurar que ellos no empleen los aparatos como juguete.
4. **¡ADVERTENCIA!** Peligro de Explosión:
 - NO almacene la botella de agua o cartucho de CO₂ en un congelador.
 - NO almacene la botella de agua o cartucho de CO₂ cerca o dentro de una estufa/horno u otra fuente de calor, como un automóvil calefaccionado.
 - Verifique la fecha de vencimiento de la botella. No utilice una botella vencida.
 - La unidad de carbonación nunca debe conectarse a la botella y transportarse cuando se encuentra llena.
5. **¡ADVERTENCIA!** Riesgo de Seguridad de los Alimentos: Use sólo cartuchos de CO₂ SodaStation™ de 8 gramos aptos para consumo humano y botellas SodaStation™ de Hamilton Beach®.
6. **¡ADVERTENCIA!** Peligro de Quemaduras: La descarga de gas CO₂ puede provocar que la piel se congele.
 - NO quite la botella durante el proceso de carbonación.
 - NO descargue el cartucho de CO₂ a menos que la botella SodaStation™ se halle conectada a la unidad de carbonación.
 - NO apunte la boquilla hacia la piel u ojos mientras descarga un cartucho de CO₂.
 - NO toque un cartucho durante una descarga de CO₂, o inmediatamente después de la misma; espere a que todo el CO₂ se haya descargado y el cartucho haya alcanzado temperatura ambiente.

¡GUARDE ESTAS INSTRUCCIONES!

Partes y Características

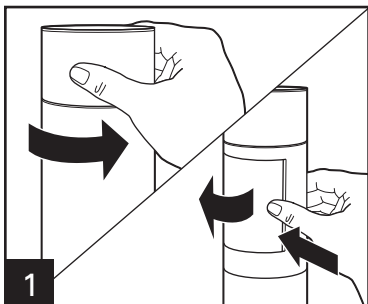
*Para ordenar partes:
EE. UU.: 1.800.851.8900
www.hamiltonbeach.com
México: 01 800 71 16 100

ANTES DEL PRIMER USO: Lave la botella y la tapa de la botella a mano con agua tibia jabonosa; enjuague. Seque la parte exterior con un paño suave. **NUNCA** lave la botella y la tapa de la botella en el lavavajillas. Los productos químicos agresivos dañarán la botella.

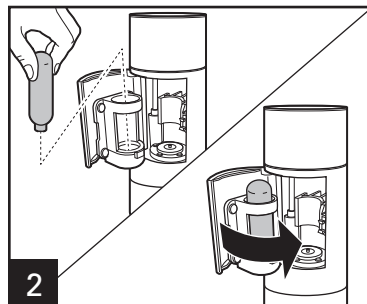


Cómo Usar

NOTA: Sólo utilice los cartuchos y botellas de CO₂ SodaStation™ de Hamilton Beach®. Nunca realice la carbonación si la botella se encuentra vacía, no está llena hasta el nivel de llenado de MIN, o no se halla bien conectada.



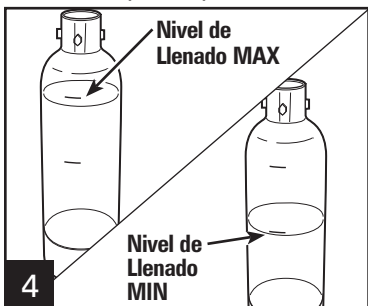
1 Gire la perilla de liberación de CO₂ en sentido contrario a las agujas del reloj (vista desde arriba) para destrabar la puerta del cartucho. Presione la puerta para abrirla.



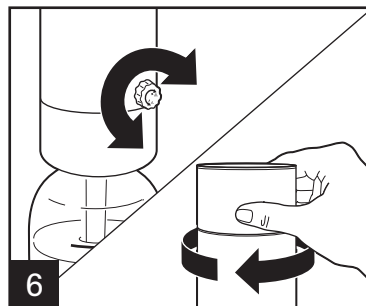
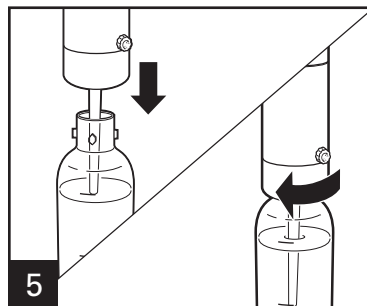
2 Introduzca el cartucho de CO₂ con el extremo más angosto hacia abajo. Cierre la puerta y presione para asegurar que esté trabada.



3 Utilice agua refrigerada MUY FRÍA (33°–42°F [0.5°–5.5°C]).



4 Llene con agua hasta el nivel de llenado MAX para carbonación más suave. Para una mejor carbonación de la gaseosa, llene con agua hasta el nivel de llenado de MIN. Coloque la unidad de carbonación en la botella y gire en sentido de las agujas del reloj hasta que se trabe en su lugar con un clic. ¡PRECAUCIÓN! La unidad de carbonación puede salir despedida de la botella si no se gira por completo y se traba en su lugar.



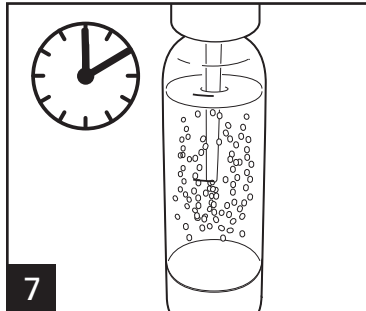
6 Gire la perilla de ajuste de carbonación en sentido de las agujas del reloj para más carbonación y en sentido contrario a las agujas del reloj para menos carbonación.

¡ADVERTENCIA! Peligro de explosión: Los jarabes con saborizantes deshidratados pueden obstruir la boquilla de carbonación. Agregue los saborizantes sólo después de la carbonación. No vuelva a colocar la unidad de carbonación en la botella con agua después de haber agregado el jarabe.

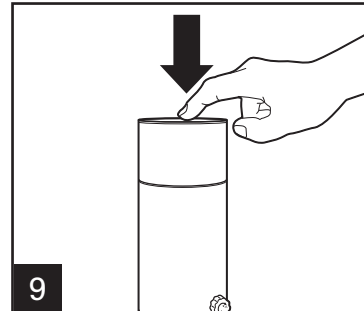
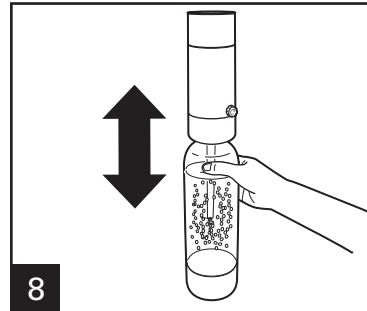
Gire la perilla de liberación de CO₂ rápidamente en sentido de las agujas del reloj hasta que se detenga para liberar gas dentro de la botella. Si no se descarga gas de CO₂ dentro de la botella (si no aparecen burbujas), presione el botón de liberación de presión para liberar la presión atrapada dentro de la unidad de carbonación. NO trate de quitar la unidad de carbonación de la botella. Comuníquese con Hamilton Beach para efectuar una reparación o reemplazo.

Cómo Usar (cont.)

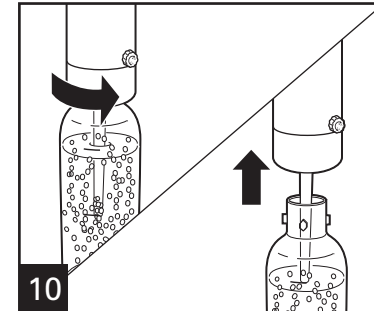
PARA GASEOSA: Agregue 2 cucharadas (1 oz.) de jarabe a la botella de agua carbonatada hasta el nivel de llenado MIN o 2 cucharaditas a un vaso de 8 oz. de agua carbonatada; mezcle antes de beber. Ajuste las cantidades de jarabe a su gusto.



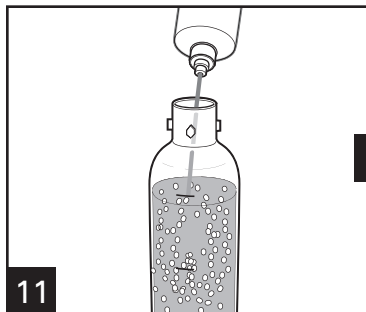
Espere 10 segundos para que el CO₂ se mezcle con el agua. Opcional: Para más carbonación, agite de arriba hacia abajo por 10 segundos antes de liberar la presión. Mantenga la botella y la unidad en posición vertical mientras la agita.



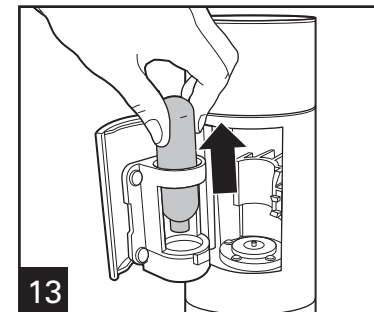
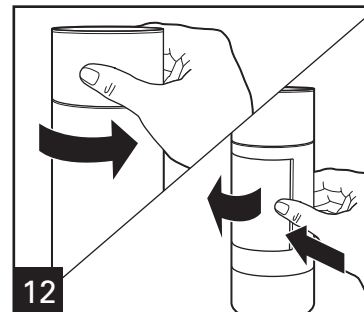
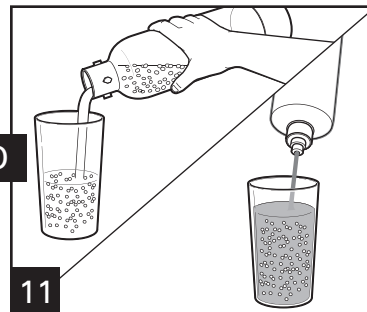
Presione el botón de liberación de presión por unos segundos para despresurizar la botella.



Quite la unidad de carbonación de la botella.

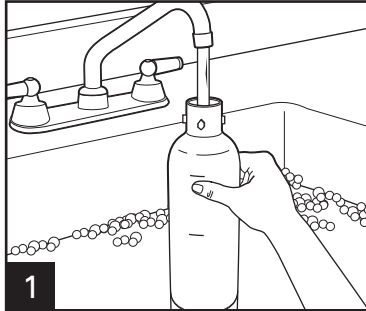


Agregue jarabe saborizado al agua carbonatada de la botella. No vuelva a colocar la unidad de carbonación en la botella con agua después de haber agregado el jarabe. **O** vierta agua con gas dentro de un vaso. Agregue jarabe saborizado al agua carbonatada; mezcle antes de beber.



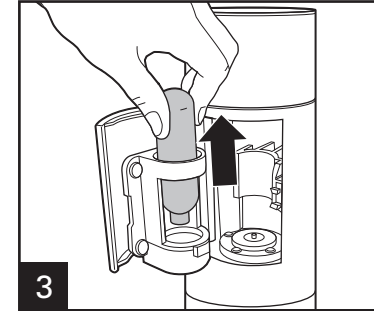
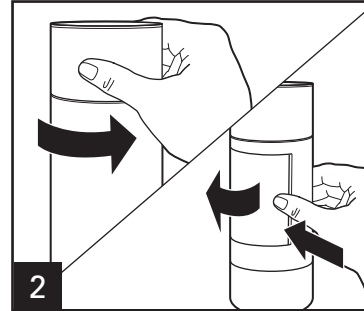
Quite los cartuchos vacíos de CO₂.

Cuidado y Limpieza

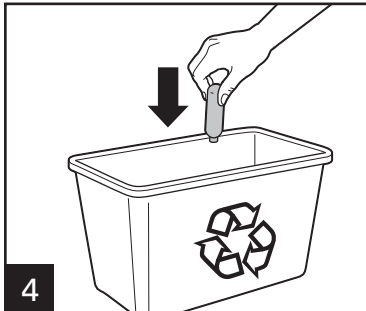


1 Lave la botella y la tapa de la botella a mano con agua tibia jabonosa; enjuague.

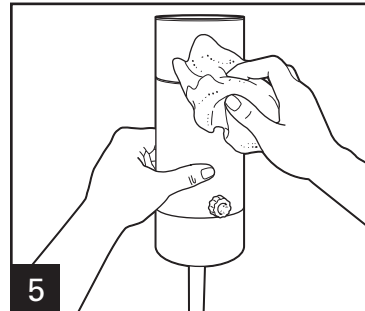
¡ADVERTENCIA! Las botellas de agua dañadas pueden explotar durante la carbonación. Lávelas a mano con jabón y agua tibia. Nunca las coloque en el lavavajillas. Nunca utilice cepillos, limpiadores o productos químicos abrasivos. Reemplace la botella de agua si se encuentra rayada, deformada o ha pasado la fecha de vencimiento.



3 Quite los cartuchos vacíos de CO₂.



4 Recicle los cartuchos vacíos de CO₂.



5 Para limpiar la unidad de carbonación, utilice un paño húmedo.

AVISO: No sumerja la unidad de carbonación en agua. No utilice solventes o limpiadores abrasivos, ya que pueden dañar la superficie.

CONSEJOS PARA MEJORES RESULTADOS:

- Para una carbonación más intensa, utilice agua MUY FRÍA (33°–42°F [0.5°–5.5°C]).
- Con el paso del tiempo, las botellas pueden adquirir los sabores de los productos que se almacenan dentro de ellos. Diríjase a www.hamiltonbeach.com, o llame a Hamilton Beach al 01 800 71 16 100, para comprar botellas adicionales.
- Sólo utilice jarabes saborizados SodaStation™.
- Beba la gaseosa dentro de las 24 horas de efectuada la carbonación.

Resolviendo Problemas

PROBLEMA	CAUSA PROBABLE/SOLUCIÓN
No hay carbonación.	<ul style="list-style-type: none">• Verifique si se ha utilizado el cartucho de CO₂. Utilice un cartucho nuevo.• El cartucho está demasiado frío. Espere a que el cartucho alcance temperatura ambiente.• El agua está demasiado tibia. Use agua filtrada o embotellada de 33° a 42°F (0.5° a 5.5°C).• Se dejó permanecer la unidad de carbonación en la botella por demasiado tiempo después de la carga. Presione el botón de liberación de presión. En el futuro, quite rápidamente después de la carga.• Boquilla tapada. Presione el botón de liberación de presión. NO trate de quitar la unidad de carbonación de la botella. Comuníquese con Hamilton Beach para efectuar una reparación o reemplazo.
Ligera carbonación.	<ul style="list-style-type: none">• Llene con agua hasta el nivel de llenado apropiado. Para las gaseosas, no llene por encima de el nivel de llenado MAX.• El CO₂ no se ha mezclado bien con el agua. Deje pasar 10 segundos después de la liberación de CO₂ dentro del agua para completar la mezcla.• Utilice agua refrigerada muy fría (33° a 42°F [0.5° a 5.5°C]).• Agite bien después de la carbonación.
Demasiada carbonación.	<ul style="list-style-type: none">• La perilla de ajuste de carbonación no se encuentra configurado en la posición correcta. Ajuste la perilla de ajuste de carbonación en sentido contrario a las agujas del reloj.• Muy poca agua. Llene con agua hasta las marcas de la botellas hasta el nivel de llenado MAX.
La botella queda trabada después de la carbonación.	<ul style="list-style-type: none">• Esto es normal. Libere la presión accionando el botón de liberación de presión ubicado en la parte superior de la unidad de carbonación.
No se abre la puerta de la unidad de carbonación.	<ul style="list-style-type: none">• No se liberó la presión. Presione el botón de liberación de presión para aliviar la presión, luego gire la perilla de liberación de CO₂ en sentido contrario de las agujas del reloj para destrabar la traba de seguridad del cartucho. Presione la puerta ligeramente para abrirla.



Grupo HB PS, S.A. de C.V.
Monte Elbruz 124-301
Colonia Palmitas, Delegación Miguel Hidalgo
C.P. 11560, México, Distrito Federal
01-800-71-16-100

PÓLIZA DE GARANTÍA

PRODUCTO:	MARCA:	MODELO:
Grupo HB PS, S.A. de C.V. cuenta con una Red de Centros de Servicio Autorizada, por favor consulte en la lista anexa el nombre y dirección de los establecimientos en la República Mexicana en donde usted podrá hacer efectiva la garantía, obtener partes, componentes, consumibles y accesorios; así como también obtener servicio para productos fuera de garantía. Para mayor información llame sin costo: Centro de Atención al consumidor: 01 800 71 16 100		
Grupo HB PS, S.A. de C.V. le otorga a partir de la fecha de compra: GARANTÍA DE 1 AÑO.		
COBERTURA		
<ul style="list-style-type: none">• Esta garantía ampara, todas las piezas y componentes del producto que resulten con defecto de fabricación incluyendo la mano de obra.• Grupo HB PS, S.A. de C.V. se obliga a reemplazar, reparar o reponer, cualquier pieza o componente defectuoso; proporcionar la mano de obra necesaria para su diagnóstico y reparación, todo lo anterior sin costo adicional para el consumidor.• Esta garantía incluye los gastos de transportación del producto que deriven de su cumplimiento dentro de su red de servicio.		
LIMITACIONES		
<ul style="list-style-type: none">• Esta garantía no ampara el reemplazo de piezas deterioradas por uso o por desgaste normal, como son: cuchillas, vasos, filtros, etc.• Grupo HB PS, S.A. de C.V. no se hace responsable por los accidentes producidos a consecuencia de una instalación eléctrica defectuosa, ausencia de toma de tierra, clavija de enchufe en mal estado, etc.		
EXCEPCIONES		
Esta garantía no será efectiva en los siguientes casos: <ul style="list-style-type: none">a) Cuando el producto se hubiese utilizado en condiciones distintas a las normales. (Uso industrial, semi-industrial o comercial.)b) Cuando el producto no hubiese sido operado de acuerdo con el instructivo de uso.c) Cuando el producto hubiese sido alterado o reparado por personas no autorizadas por Grupo HB PS, S.A. de C.V. el fabricante nacional, importador o comercializador responsable respectivo. El consumidor puede solicitar que se haga efectiva la garantía ante la propia casa comercial donde adquirió su producto, siempre y cuando Grupo HB PS, S.A. de C.V. no cuente con talleres de servicio.		

PROCEDIMIENTO PARA HACER EFECTIVA LA GARANTÍA

- Para hacer efectiva la garantía no deben exigirse mayores requisitos que la presentación del producto y la póliza correspondiente, debidamente sellada por el establecimiento que lo vendió.
- Para hacer efectiva la garantía, lleve su aparato al Centro de Servicio Autorizado más cercano a su domicilio (consulte la lista anexa).
- Si no existe Centro de Servicio Autorizado en su localidad llame a nuestro Centro de Atención al Consumidor para recibir instrucciones de como hacer efectiva su garantía.
- El tiempo de reparación, en ningún caso será mayor de 30 días naturales contados a partir de la fecha de recepción del producto en nuestros Centros de Servicio Autorizados.
- En caso de que el producto haya sido reparado o sometido a mantenimiento y el mismo presente deficiencias imputables al autor de la reparación o del mantenimiento dentro de los treinta días naturales posteriores a la entrega del producto al consumidor, éste tendrá derecho a que sea reparado o mantenido de nuevo sin costo alguno. Si el plazo de la garantía es superior a los treinta días naturales, se estará a dicho plazo.
- El tiempo que duren las reparaciones efectuadas al amparo de la garantía no es computable dentro del plazo de la misma. Cuando el bien haya sido reparado se iniciará la garantía respecto de las piezas repuestas y continuará con relación al resto. En el caso de reposición del bien deberá renovarse el plazo de la garantía.

FECHA DE ENTREGA	SELLO DEL VENDEDOR	QUEJAS Y SUGERENCIAS
DÍA__ MES__ AÑO__		Si desea hacer comentarios o sugerencias con respecto a nuestro servicio o tiene alguna queja derivada de la atención recibida en alguno de nuestros Centros de Servicio Autorizados, por favor dirigirse a: GERENCIA INTERNACIONAL DE SERVICIO 01 800 71 16 100 Email: mexico.service@hamiltonbeach.com.mx

RED DE CENTROS DE SERVICIO AUTORIZADA GRUPO HB PS, S.A. DE C.V.

Distrito Federal

ELECTRODOMÉSTICOS
Av. Plutarco Elias Cailles No. 1499
Zacahuitzco MEXICO 09490 D.F.
Tel: 01 55 5235 2323 • Fax: 01 55 5243 1397

CASA GARCIA
Av. Patriotismo No. 875-B
Mixcoac MEXICO 03910 D.F.
Tel: 01 55 5563 8723 • Fax: 01 55 5615 1856

Nuevo Leon

FERNANDO SEPULVEDA REFACCIONES
Ruperto Martínez No. 238 Ote.
Centro MONTERREY, 64000 N.L.
Tel: 01 81 8343 6700 • Fax: 01 81 8344 0486

Jalisco

SERVICIOS DE MANTENIMIENTO CASTILLO
Garibaldi No. 1450
Ladrón de Guevara
GUADALAJARA 44660 Jal.
Tel: 01 33 3825 3480 • Fax: 01 33 3826 1914

Chihuahua

DISTRIBUIDORA TURMIX
Av. Paseo Triunfo de la Rep. No. 5289 Local 2 A.
Int. Hipermart
Alamos de San Lorenzo
CD. JUAREZ 32340 Chih.
Tel: 01 656 617 8030 • Fax: 01 656 617 8030

Modelos:
85105, 85106, 85107, 85108

Tipo:
HC02

Los modelos incluidos en el instructivo de Uso y Cuidado pueden ir seguidos o no por un sufijo correspondiente a una o varias letras del alfabeto y sus combinaciones, separadas o no por un espacio, coma, diagonal, o guión. Como ejemplos los sufijos pueden ser: "Y" y/o "MX" y/o "MXY" y/o "Z".

840238400

11/13