

# proctor|silex



Can Opener  
Ouvre-boîtes  
Abrelatas

READ BEFORE USE  
LIRE AVANT UTILISATION  
LEA ANTES DE USAR

**ENTER TO WIN \$100 TO SPEND ON WEBSITE.**

Visit [register.proctorsilex.com](http://register.proctorsilex.com).

Open to US customers only.

**PARTICIPEZ POUR COURIR LA CHANCE DE GAGNER UN MONTANT DE 100 \$ À DÉPENSER SUR NOTRE SITE WEB.**

Visitez [register.proctorsilex.com](http://register.proctorsilex.com).

Ce concours s'adresse aux clients des États-Unis seulement.

**INGRESE PARA TENER LA OPORTUNIDAD DE GANAR \$100 PARA GASTAR EN NUESTRO SITIO WEB.**

Visite [register.proctorsilex.com](http://register.proctorsilex.com).

Este concurso está disponible solo a clientes de los Estados Unidos.

English..... 2

USA: 1-800-851-8900

[www.proctorsilex.com](http://www.proctorsilex.com)

Français..... 10

Canada: 1-800-267-2826

[www.proctorsilex.ca](http://www.proctorsilex.ca)

Español..... 18

México: 800 71 16 100

[www.proctorsilex.com.mx](http://www.proctorsilex.com.mx)

Le invitamos a leer cuidadosamente este instructivo antes de usar su aparato.

# IMPORTANT SAFEGUARDS

When using electrical appliances, basic safety precautions should always be followed to reduce the risk of fire, electric shock, and/or injury to persons, including the following:

1. Read all instructions.
2. This appliance is not intended for use by persons with reduced physical, sensory, or mental capabilities, or lack of experience and knowledge, unless they are closely supervised and instructed concerning use of the appliance by a person responsible for their safety.
3. This appliance shall not be used by children. Keep the appliance and its cord out of reach of children.
4. Close supervision is necessary when any appliance is used near children. Children should be supervised to ensure that they do not play with the appliance.
5. To protect against risk of electrical shock, do not put cord, plug, base, or motor in water or other liquid.
6. Release the activation lever; then unplug from the outlet when not in use, before assembling or disassembling parts, and before cleaning. To unplug, grasp the plug and pull from the outlet. Never pull from the power cord.
7. Avoid contact with moving parts.
8. Do not operate any appliance with a damaged supply cord or plug, or after the appliance malfunctions or has been dropped or damaged in any manner. Supply cord replacement and repairs must be conducted by the manufacturer, its service agent, or similarly qualified persons in order to avoid a hazard. Call the provided customer service number for information on examination, repair, or adjustment.
9. The use of attachments not recommended or sold by the appliance manufacturer may cause fire, electric shock, or injury.
10. Do not use outdoors.
11. Do not let cord hang over edge of table or counter or touch hot surfaces, including stove
12. Do not place on or near a hot gas or electric burner, or in a heated oven.
13. Release the activation lever before plugging cord into wall outlet. To disconnect, release the activation lever; then remove plug from wall outlet. To unplug, grasp the plug and pull from the outlet. Never pull from the power cord.
14. Do not open pressurized (aerosol-type) cans
15. Do not open cans of flammable liquids such as lighter fluids.
16. Do not use appliance for other than intended purpose.
17. Carefully route the power supply cord to avoid damage from the knife blades while sharpening.

## SAVE THESE INSTRUCTIONS

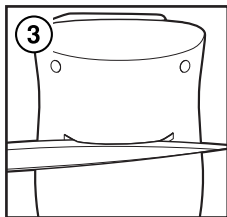
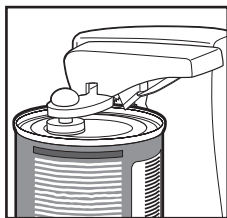
## OTHER CONSUMER SAFETY INFORMATION

This appliance is intended for household use only.

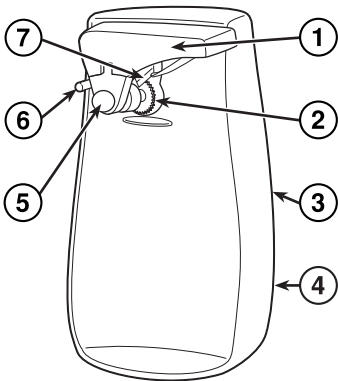
**⚠ WARNING Shock Hazard:** This appliance has a polarized plug (one wide blade) that reduces the risk of electric shock. The plug fits only one way into a polarized outlet. Do not defeat the safety purpose of the plug by modifying the plug in any way or by using an adapter. If the plug does not fit, reverse the plug. If it still does not fit, have an electrician replace the outlet.

The length of the cord used on this appliance was selected to reduce the hazards of becoming tangled in or tripping over a longer cord. If a longer cord is necessary, an approved extension cord may be used. The electrical rating of the extension cord must be equal to or greater than the rating of the appliance. Care must be taken to arrange the extension cord so that it will not drape over the countertop or tabletop where it can be pulled on by children or accidentally tripped over.

## Parts and Features



Use the flip-up magnet for ease in checking correct can position.



1. Piercing Lever
2. Geared Wheel
3. Knife Sharpener

4. Cord Storage Magnetic Lid Holder

6. Can Guide Pin
7. Cutting Blade Holder

## Using Your Can Opener

---

1. Place can opener on level surface.
2. Plug cord into electrical outlet.
3. Lift up piercing lever.
4. Place rim of can firmly under magnetic lid holder and against geared wheel.
5. Tilt top of can in, to position cutting blade inside rim of can.
6. Press piercing lever all the way down.
7. The motor will begin turning can and cutting lid. (It is not necessary to hold the piercing lever down or to hold the can during the cutting action.)
8. The motor will stop automatically when the can is open.

## Hints for Best Use

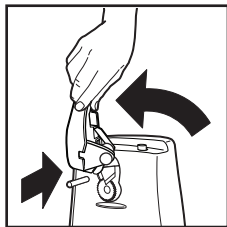
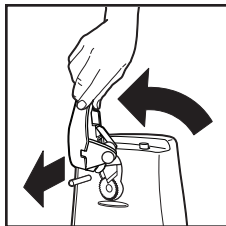
---

- The can opener will easily open all standard-size cans.
- On some models, it will be necessary to position can opener at edge of counter, allowing for clearance to open cans taller than the can opener. To ensure taller cans do not fall from can opener, place hand under can.
- If there is a bump, dent, or heavy seam in rim of can, open other end of can or start cutter just beyond it.
- Cans made with aluminum lids will not adhere to magnet.
- The motor of your can opener is permanently lubricated and will require no oiling.
- To use cord storage on back of opener, push in or pull out cord as needed.

## Cleaning Your Can Opener

---

1. Unplug cord from electrical outlet.
2. Remove complete cutting assembly as shown. Push piercing lever up and to the left. It will pop out of a locked position.
3. Wash cutting assembly in hot, soapy water. Rinse and dry thoroughly.
4. Wipe body of can opener with damp cloth. NEVER immerse the can opener in water.
5. To reassemble, place knob on back of cutting assembly into large end of key-hole as shown. Push to the right until it snaps into place.

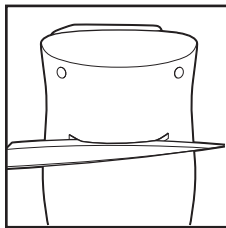


## Sharpening Knives

---

1. This feature is on selected models.
2. Place cutting edge of knife in knife slot located on back of can opener.
3. Draw knife blade through slot several times.

**NOTICE:** To prevent damage to the can opener and knives, do not insert serrated blades into this unit.



## LIMITED WARRANTY

This warranty applies to products purchased in the U.S. and Canada. This is the only express warranty for this product and is in lieu of any other warranty or condition.

This product is warranted to be free from defects in material and workmanship for a period of three (3) years from the date of original purchase. During this period, your exclusive remedy is repair or replacement of this product or any component found to be defective, at our option; however, you are responsible for all costs associated with returning the product to us and our returning a product or component under this warranty to you. If the product or component is no longer available, we will replace with a similar one of equal or greater value.

This warranty does not cover glass, filters, wear from normal use, use not in conformity with the printed directions, or damage to the product resulting from accident, alteration, abuse, or misuse. This warranty extends only to the original consumer purchaser or gift recipient. Keep the original sales receipt, as proof of purchase is required to make a warranty claim. This warranty is void if the product is used for other than single-family household use or subjected to any voltage and waveform other than as specified on the rating label (e.g., 120V ~ 60 Hz).

We exclude all claims for special, incidental, and consequential damages caused by breach of express or implied warranty. All liability is limited to the amount of the purchase price. **Every implied warranty, including any statutory warranty or condition of merchantability or fitness for a particular purpose, is disclaimed except to the extent prohibited by law, in which case such warranty or condition is limited to the duration of this written warranty.** This warranty gives you specific legal rights. You may have other legal rights that vary depending on where you live. Some states or provinces do not allow limitations on implied warranties or special, incidental, or consequential damages, so the foregoing limitations may not apply to you.

To make a warranty claim, do not return this appliance to the store. Please call 1.800.851.8900 in the U.S. or 1.800.267.2826 in Canada or visit [proctorsilex.com](http://proctorsilex.com) in the U.S. or [proctorsilex.ca](http://proctorsilex.ca) in Canada. For faster service, locate the model, type, and series numbers on your appliance.

# PRÉCAUTIONS IMPORTANTES

Pour utiliser un appareil électroménager, vous devez toujours prendre des mesures élémentaires de sécurité pour réduire le risque d'incendie, d'électrocution et/ou de blessure corporelle, en particulier les mesures suivantes :

1. Lire toutes les instructions.
2. Cet appareil n'est pas destiné à être utilisé par des personnes dont les capacités physiques, sensorielles ou mentales sont réduites, ou manquant d'expérience et de connaissance, sauf si elles sont étroitement surveillées et instruites sur l'utilisation de l'appareil par une personne responsable de leur sécurité.
3. Cet appareil ne devrait pas être utilisé par des enfants. Garder l'appareil et son cordon hors de la portée des enfants.
4. Une surveillance étroite est requise pour tout appareil utilisé près des enfants. Surveiller que les enfants ne jouent pas avec l'appareil.
5. Pour éviter les risques d'électrocution, ne pas immerger le cordon, la fiche, la base ou le moteur dans l'eau ou tout autre liquide.
6. Relâcher le levier d'activation; puis débrancher le cordon de la prise murale en cas de non-utilisation, avant de monter ou de démonter des pièces et avant un nettoyage. Pour le débrancher, tenir la fiche et la retirer de la prise. Ne jamais tirer sur le cordon.
7. Éviter de toucher les parties mobiles.
8. Ne pas faire fonctionner un appareil électroménager avec un cordon ou une fiche endommagée, ou lorsque l'appareil ne fonctionne pas bien ou a été échappé ou endommagé d'une manière quelconque. Le remplacement et la réparation du cordon d'alimentation doivent être faits par le fabricant, son agent de service ou toute personne qualifiée de façon à éviter tout danger. Appeler le numéro de service à la clientèle fourni pour des renseignements concernant l'examen, la réparation ou l'ajustement.
9. L'utilisation d'accessoires non recommandés ou vendus par le fabricant de l'appareil peut provoquer un incendie, un choc électrique ou blesser quelqu'un.
10. Ne pas utiliser à l'extérieur.
11. Ne pas laisser pendre le cordon de la table ou du comptoir et éviter tout contact entre le cordon et les surfaces chaudes incluant la cuisinière.
12. Ne placer jamais votre appareil électroménager à proximité ou sur un brûleur électrique ou à gaz chaud ou dans un four chaud.
13. S'assurer que l'appareil est OFF (○/arrêt) avant de brancher la fiche dans la prise de courant. Pour débrancher, tourner la commande à et mettre à OFF (○/arrêt) puis débrancher la fiche de la prise de courant. Pour débrancher, saisir la fiche et la retirer de la prise. Ne pas tirer sur le cordon d'alimentation.

14. No abra latas presurizadas (tipo aerosol).
15. No abra latas de líquidos inflamables tales como fluido de ignición.
16. N'utiliser cet appareil que pour les fonctions auxquelles il est destiné.
17. Bien placer le cordon d'alimentation pour éviter les dommages causés par la lame de couteau pendant l'affûtage.

# CONSERVER CES INSTRUCTIONS

## AUTRES RENSEIGNEMENTS DE SÉCURITÉ AUX CONSOMMATEURS

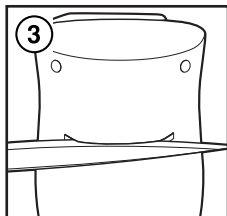
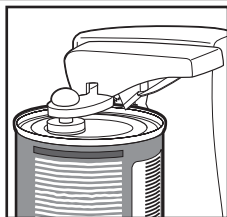
**Cet appareil est conçu uniquement pour l'usage domestique.**

**⚠ AVERTISSEMENT** **Risque d'électrocution** : Cet appareil électro-ménager possède une fiche polarisée (une broche large) qui réduit le risque d'électrocution. Cette fiche n'entre que dans un seul sens dans une prise polarisée. Ne contrecarrez pas l'objectif sécuritaire de cette fiche en la modifiant de quelque manière que ce soit ou en utilisant un adaptateur. Si la fiche n'entre pas bien, retournez-la. Si elle continue à ne pas bien entrer, demandez à un électricien de remplacer la prise.

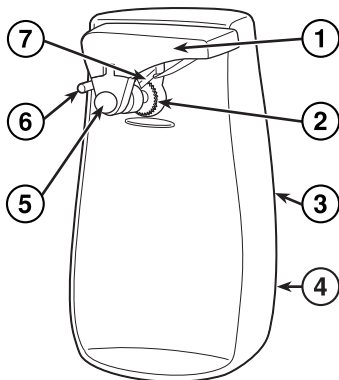
La longueur du cordon installé sur cet appareil a été sélectionnée afin de réduire les risques d'enchevêtrement ou de faux pas causés par un fil trop long. L'utilisation d'une rallonge approuvée est permise, si le cordon est trop court. Les caractéristiques électriques de la rallonge doivent être équivalentes ou supérieures aux caractéristiques de l'appareil. Prendre toutes les précautions nécessaires pour installer la rallonge de manière à ne pas la faire courir sur le comptoir ou sur une table pour éviter qu'un enfant ne tire sur le cordon ou trébuche accidentellement.



## Pièces et caractéristiques



Utilisez l'aimant à bascule pour assurer le bon positionnement de la boîte.



- |                           |                                   |
|---------------------------|-----------------------------------|
| 1. Levier de perçage      | 5. Aimant de retenue du couvercle |
| 2. Molette d'entraînement | 6. Guide-boîte                    |
| 3. Aiguisoir              | 7. Lame de coupe                  |
| 4. Rangement du cordon    |                                   |

## Utilisation de l'ouvre-boîtes

1. Posez l'ouvre-boîtes sur une surface plane.
2. Branchez la fiche du cordon dans une prise électrique.
3. Soulevez le levier de perçage.
4. Mettez le rebord de la boîte sous l'aimant de retenue du couvercle et contre la molette d'entraînement.
5. Inclinez le haut de la boîte vers l'intérieur pour que la lame de coupe se place à l'intérieur du rebord de la boîte.
6. Appuyez fermement sur le levier de perçage.
7. Le moteur fait tourner la boîte et en coupe le couvercle. (Il n'est pas nécessaire de maintenir le levier enfoncé ou de tenir la boîte pendant cette opération.)
8. Le moteur s'arrête automatiquement lorsque la boîte est ouverte.

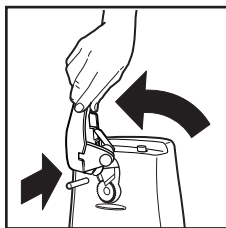
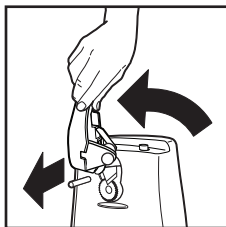
## Conseils pour utilisation optimale

---

- L'ouvre-boîtes ouvre sans problèmes des boîtes de tailles standard.
- Quelques modèles sont plus petits que la hauteur de certaines boîtes. Il faut alors placer l'ouvre-boîtes sur le bord du comptoir afin de pouvoir positionner la boîte. Pour assurer que les boîtes de tailles grande ne tombent pas de l'ouvre-boîte, placez la main sous la boîte.
- En présence d'une bosse, d'un renforcement ou d'un joint épais, ouvrez l'autre côté de la boîte ou percez-la un peu au-delà de la déformation.
- L'aimant ne peut pas adhérer aux couvercles en aluminium dont certaines boîtes sont pourvues.
- Aucune lubrification n'est nécessaire, le moteur de l'ouvre-boîtes étant lubrifié en permanence.
- Pour utiliser le rangement du cordon à l'arrière de l'ouvre-boîtes, entrez ou sortez le cordon au besoin.

## Nettoyage de l'ouvre-boîtes

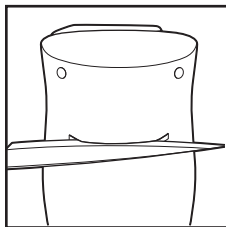
1. Retirez la fiche de la prise électrique.
2. Retirez le dispositif coupant, comme illustré. Soulevez le levier de perçage et faites-le glisser vers la gauche. Il sortira de sa position verrouillée.
3. Lavez le dispositif coupant dans de l'eau chaude savonneuse. Rincez et séchez soigneusement.
4. Essuyez le boîtier de l'ouvre-boîtes à l'aide d'un chiffon humide. N'immergez JAMAIS l'ouvre-boîtes dans l'eau.
5. Pour rassembler, placez le bouton situé à l'arrière du dispositif coupant dans l'extrémité la plus large de la fente aménagée dans le boîtier de l'ouvre-boîtes comme illustré. Poussez vers la droite jusqu'à l'enclenchement en position.



## Aiguisage de couteaux

Fonction disponible seulement sur certains modèles.

1. Placez le côté coupant du couteau dans des encoches situées à l'arrière de l'ouvre-boîtes.
2. Faites passer plusieurs fois la lame du couteau à travers l'encoche.  
**AVIS** : Pour empêcher tout dommage à votre ouvre-boîte et aux couteaux, n'insérez jamais de lame dentée dans cet appareil.



## GARANTIE LIMITÉE

Cette garantie s'applique aux produits achetés aux É.-U. et au Canada. C'est la seule garantie expresse pour ce produit et est en lieu et place de tout autre garantie ou condition.

Ce produit est garanti contre tout défaut de matériaux et de main-d'oeuvre pour une période de trois (3) ans à compter de la date d'achat d'origine. Au cours de cette période, votre seul recours est la réparation ou le remplacement de ce produit ou tout composant s'avérant défectueux, à notre gré, mais vous êtes responsable de tous les coûts liés à l'expédition du produit et le retour d'un produit ou d'un composant dans le cadre de cette garantie. Si le produit ou un composant n'est plus offert, nous le remplacerons par un produit similaire de valeur égale ou supérieure.

Cette garantie ne couvre pas le verre, les filtres, l'usure d'un usage normal, l'utilisation non conforme aux directives imprimées, ou des dommages au produit résultant d'un accident, modification, utilisation abusive ou incorrecte. Cette garantie s'applique seulement à l'acheteur original ou à la personne l'ayant reçu en cadeau. La présentation du reçu de vente d'origine comme preuve d'achat est nécessaire pour faire une réclamation au titre de cette garantie. Cette garantie s'annule si le produit est utilisé autrement que par une famille ou si l'appareil est soumis à toute tension ou forme d'onde différente des caractéristiques nominales précisées sur l'étiquette (par ex. : 120 V ~ 60 Hz).

Nous excluons toutes les réclamations au titre de cette garantie pour les dommages spéciaux, consécutifs et indirects causés par la violation de garantie expresse ou implicite. Toute responsabilité est limitée au prix d'achat. **Chaque garantie implicite, y compris toute garantie ou condition de qualité marchande ou d'adéquation à un usage particulier, est exonérée, sauf dans la mesure interdite par la loi, auquel cas la garantie ou condition est limitée à la durée de cette garantie écrite.** Cette garantie vous donne des droits légaux précis. Vous pouvez avoir d'autres droits qui varient selon l'endroit où vous habitez. Certaines provinces ne permettent pas les limitations sur les garanties implicites ou les dommages spéciaux ou indirects de telle sorte que les limitations ci-dessus ne s'appliquent peut-être pas à votre cas.

Ne pas retourner cet appareil au magasin lors d'une réclamation au titre de cette garantie. Téléphoner au 1.800.851.8900 aux É.-U. ou au 1.800.267.2826 au Canada ou visiter le site internet [www.proctorsilex.com](http://www.proctorsilex.com) aux É.-U. ou [www.proctorsilex.ca](http://www.proctorsilex.ca) au Canada. Pour un service plus rapide, trouvez le numéro de modèle, le type d'appareil et les numéros de série sur votre appareil.

# SALVAGUARDIAS IMPORTANTES

Cuando utilice artefactos eléctricos, siempre deben seguirse precauciones de seguridad básicas a fin de reducir el riesgo de incendio, descarga eléctrica, y/o lesiones a personas, incluyendo las siguientes:

1. Lea todas las instrucciones.
2. Este aparato no se destina para utilizarse por personas cuyas capacidades físicas, sensoriales o mentales sean diferentes o estén reducidas, o carezcan de experiencia o conocimiento, a menos que dichas personas reciban una supervisión o capacitación para el funcionamiento del aparato por una persona responsable de su seguridad.
3. Este electrodoméstico no debe ser utilizado por niños. Mantenga el electrodoméstico y su cable fuera del alcance de los niños.
4. Se requiere de una estrecha supervisión cuando el aparato se use por o cerca de niños. Los niños deben supervisarse para asegurar que ellos no empleen los aparatos como juguete.
5. Verifique que el voltaje de su instalación corresponda con el del producto.
6. Para protegerse contra un riesgo de descarga eléctrica, no ponga el cable, enchufe, base o motor en agua o cualquier otro líquido.
7. Desenchufe del tomacorriente cuando no lo use, antes de quitar piezas y antes de la limpieza. Para desconectarlo, agarre el enchufe y retire del tomacorrientes. Nunca tire el cable de alimentación.
8. Evite el contacto con partes móviles.
9. No opere ningún aparato con cables o enchufe dañados o después de que el aparato funcione mal o se caiga o dañe de cualquier manera. El reemplazo del cable de suministro y las reparaciones deben ser efectuadas por el fabricante, su agente de servicio, o personas igualmente calificadas para poder evitar un peligro. Llame al número de servicio al cliente proporcionado para información sobre examinación, reparación o ajuste.
10. El uso de accesorios no recomendados o vendidos por el fabricante del artefacto puede provocar incendios, descargas eléctricas o lesiones.
11. No lo use en exteriores.
12. No deje que el cable cuelgue del borde de la mesa o cubierta, o toque superficies calientes, incluyendo la estufa.
13. No lo coloque sobre o cerca de un quemador caliente eléctrica o a gas, o dentro de un horno caliente.

14. Verifique que el artefacto esté OFF (○/apagado) antes de enchufar el cable en el tomacorriente. Para desconectar, gire el control a OFF (○/apagado), luego quite el enchufe del tomacorriente. Para desconectarlo, agarre el enchufe y retire del tomacorrientes. Nunca tire el cable de alimentación.
15. Ne pas ouvrir de contenants aérosols sous pression.
16. Ne pas ouvrir de contenants renfermant du liquide inflammable.
17. No use el aparato para otro propósito que no sea para el que fue hecho.
18. Extienda cuidadosamente el cable de alimentación eléctrica para evitar que se produzcan daños por las hojas del cuchillo mientras afila.

# GUARDE ESTAS INSTRUCCIONES

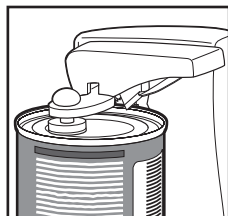
## INFORMACIÓN ADICIONAL PARA LA SEGURIDAD DEL CONSUMIDOR

**Este aparato debe utilizarse únicamente en un entorno doméstico.**

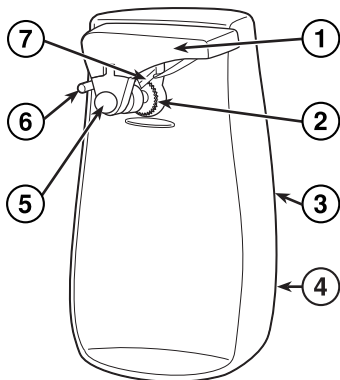
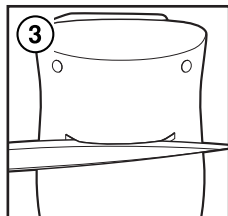
**⚠ ADVERTENCIA Peligro de descarga:** Este aparato cuenta con un enchufe polarizado (una pata más ancha) que reduce el riesgo de una descarga eléctrica. El enchufe calza únicamente en una dirección dentro de un tomacorriente polarizado. No trate de obviar el propósito de seguridad del enchufe modificándolo de alguna manera o utilizando un adaptador. Si el enchufe no calza, inviértalo. Si aún así no calza, llame a un electricista para que reemplace el tomacorriente.

El largo del cable que se usa en este aparato fue seleccionado para reducir el peligro de que alguien se enganche o tropiece con un cable más largo. Si es necesario usar un cable más largo, se podrá usar un cable de extensión aprobado. La clasificación eléctrica nominal del cable de extensión debe ser igual o mayor que la clasificación nominal del aparato. Es importante tener cuidado de colocar el cable de extensión para que no se pliegue sobre el mostrador o la mesera en donde niños puedan tirar del mismo o tropezarse accidentalmente.

## Piezas y características



Use el imán levadizo para verificar la posición correcta de la lata con más facilidad.



1. Palanca de Perforación
2. Rueda Dentada
3. Afilador de Cuchillo
4. Ranura de Almacenaje

5. Soporte de Tapa Magnético
6. Clavija de Guía de Lata
7. Cuchilla de Corte

## **Cómo utilizar el abrelatas**

---

1. Coloque el abrelatas en una superficie plana.
2. Conecte el enchufe a un tomacorriente eléctrico.
3. Levante la palanca de perforación.
4. Con firmeza, coloque el borde de la lata debajo el soporte de tapa magnético y contra la rueda dentada.
5. Inclíne la tapa de la lata hacia dentro, para colocar la cuchilla de corte adentro del borde de la lata.
6. Presione la palanca de perforación hacia abajo completamente.
7. El motor comenzará a dar vuelta a la lata y a cortar la tapa. (No es necesario mantener la palanca de perforación presionada o sostener la lata durante la acción de corte).
8. El motor se detiene automáticamente en cuanto se haya abierto la lata.

## **Consejos para una mejor utilización**

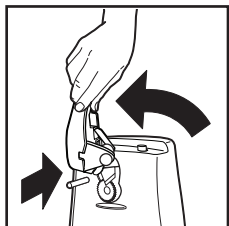
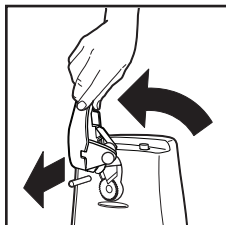
---

- El abrelatas abrirá con facilidad todas las latas de tamaño estándar.
- Con algunos modelos, será necesario ubicar el abrelatas al borde del mostrador, para disponer de espacio para abrir latas que sean más altas que el abrelatas. Para garantizar que las latas más altas no se caigan del abrelatas, coloque la mano debajo de la lata.
- Si hay un bulto, una abolladura o una unión muy pesada en el borde de la lata, abra la lata por el otro extremo o empiece a cortar justo después de esos defectos.
- Las tapas de aluminio que tienen algunas latas no se adhieren al imán.
- El motor de su abrelatas tiene una lubricación permanente por lo que no requiere de aceite.
- Para usar la ranura de almacenaje que está detrás del abrelatas, empuje el cable hacia dentro o jale del mismo hacia fuera, según sea necesario.



## Cómo limpiar su abrelatas

1. Desconecte el cable del tomacorriente eléctrico.
2. Quite el ensamblaje de corte completo, como se muestra. Empuje la palanca de perforación hacia arriba y a la izquierda. Así saltará de su posición de seguro.
3. Lave el ensamblaje de corte en agua caliente y jabonosa. Enjuague y seque meticulosamente.
4. Limpie el cuerpo del abrelatas con un trapo húmedo. NUNCA sumerja el abrelatas en agua.
5. Para volver a ensamblar, coloque el botón en la parte trasera del ensamblaje de corte dentro del extremo grande de la bocallave, como se muestra. Empuje hacia la derecha hasta que encaje en su lugar.

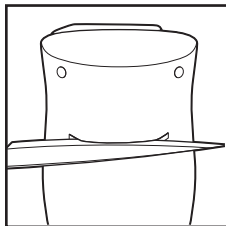


## Cómo afilar cuchillos

Esta característica se encuentra en modelos selectos.

1. Coloque el borde cortante del cuchillo en la ranura para cuchillos ubicada en la parte posterior del abrelatas.
2. Pase la hoja del cuchillo por la ranura varias veces.

**AVISO:** Para evitar daños al abrelatas y cuchillos, no introduzca cuchillas dentadas en esta unidad.



## GARANTÍA PARA PRODUCTOS COMPRADOS EN MÉXICO

PRODUCTO:

MARCA:

MODELO:

Grupo HB PS, S.A. de C.V. cuenta con una Red de Centros de Servicio Autorizada, por favor consulte en la lista anexa el nombre y dirección de los establecimientos en la República Mexicana en donde usted podrá hacer efectiva la garantía, obtener partes, componentes, consumibles y accesorios; así como también obtener servicio para productos fuera de garantía. Para mayor información llame al:

**Centro de Atención al consumidor: 800 71 16 100**

Grupo HB PS, S.A. de C.V. le otorga a partir de la fecha de compra:

**GARANTÍA DE 3 AÑOS.**

### COBERTURA

- Esta garantía ampara, todas las piezas y componentes del producto que resulten con defecto de fabricación incluyendo la mano de obra.
- Grupo HB PS, S.A. de C.V. se obliga a reemplazar, reparar o reponer, cualquier pieza o componente defectuoso; proporcionar la mano de obra necesaria para su diagnóstico y reparación, todo lo anterior sin costo adicional para el consumidor.
- Esta garantía incluye los gastos de transportación del producto que deriven de su cumplimiento dentro de su red de servicio.

### LIMITACIONES

- Esta garantía no ampara el reemplazo de piezas deterioradas por uso o por desgaste normal, como son: cuchillas, vasos, jarras, filtros, etc.
- Grupo HB PS, S.A. de C.V. no se hace responsable por los accidentes producidos a consecuencia de una instalación eléctrica defectuosa, ausencia de toma de tierra, clavija o enchufe en mal estado, etc.

### EXCEPCIONES

Esta garantía no será efectiva en los siguientes casos:

- a) Cuando el producto se hubiese utilizado en condiciones distintas a las normales. (Uso industrial, semi-industrial o comercial.)

### EXCEPCIONES (continuación)

- b) Cuando el producto no hubiese sido operado de acuerdo con el instructivo de uso.
- c) Cuando el producto hubiese sido alterado o reparado por personas no autorizadas por Grupo HB PS, S.A. de C.V. el fabricante nacional, importador o comercializador responsable respectivo.

El consumidor puede solicitar que se haga efectiva la garantía ante la propia casa comercial donde adquirió su producto, siempre y cuando Grupo HB PS, S.A. de C.V. no cuente con talleres de servicio.

### PROCEDIMIENTO PARA HACER EFECTIVA LA GARANTÍA

- Para hacer efectiva la garantía, lleve su aparato al Centro de Servicio Autorizado más cercano a su domicilio (consulte la lista anexa).
- Si no existe Centro de Servicio Autorizado en su localidad llame a nuestro Centro de Atención al Consumidor para recibir instrucciones de como hacer efectiva su garantía.

FECHA DE ENTREGA	SELLO DEL VENDEDOR	QUEJAS Y SUGERENCIAS
DÍA___ MES___ AÑO___		Si desea hacer comentarios o sugerencias con respecto a nuestro servicio o tiene alguna queja derivada de la atención recibida en alguno de nuestros Centros de Servicio Autorizados, por favor dirigirse a:  <b>GERENCIA INTERNACIONAL DE SERVICIO</b> <b>800 71 16 100</b> <b>Email: mexico.service@proctorsilex.com</b>

### CENTROS DE SERVICIO AUTORIZADOS

#### Ciudad de México

#### ELECTRODOMÉSTICOS

Av. Plutarco Elías Calles No. 1499  
Zacahuiztco, Benito Juárez,  
Ciudad de México, C.P. 09490  
Tel: 55 5235 2323

#### CASA GARCÍA

Av. Patriotismo No. 875-B  
Mixcoac, Benito Juárez,  
Ciudad de México, C.P. 03910  
Tel: 55 5563 8723

#### Nuevo León

FERNANDO SEPÚLVEDA REFACCIONES  
Ruperto Martínez No. 238 Ote.  
Col. Centro Monterrey, N.L., CP 6400  
Tel: 81 8343 6700

#### Jalisco

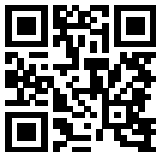
SERVICIOS DE MANTENIMIENTO CASTILLO  
Garibaldi No. 1450 Ladrón de Guevara,  
Guadalajara, Jalisco, C.P. 44660  
Tel: 33 3825 3480

**Modelo:**  
**75217, 75224**

**Tipos**  
**CA41**

**Características Eléctricas:**  
**120 V ~ 60 Hz 121 W**

Los modelos incluidos en el instructivo de Uso y Cuidado pueden ir seguidos o no por un sufijo correspondiente a una o varias letras del alfabeto y sus combinaciones, separadas o no por un espacio, coma, diagonal, o guión. Como ejemplos los sufijos pueden ser: "Y" y/o "MX" y/o "MXY" y/o "Z".



**ENTER TO WIN \$100 TO SPEND ON WEBSITE.**

Scan code or visit [register.proctorsilex.com](http://register.proctorsilex.com).

Open to US customers only.

**PARTICIPEZ POUR COURIR LA CHANCE DE GAGNER UN MONTANT DE 100 \$ À DÉPENSER SUR NOTRE SITE WEB.**

Balayez le code ou visitez le [register.proctorsilex.com](http://register.proctorsilex.com)

Ce concours s'adresse aux clients des États-Unis seulement.

**INGRESE PARA TENER LA OPORTUNIDAD DE GANAR \$100 PARA GASTAR EN NUESTRO SITIO WEB.**

Escanee el código o visite [register.proctorsilex.com](http://register.proctorsilex.com)

Este concurso está disponible solo a clientes de los Estados Unidos.