

proctor|silex.

Food Warmer Chaufe-plat Calentador de alimentos

Read before use.
Lire avant utilisation.
Lea antes de usar.

Recipes, tips, product information and registration: proctorsilex.com

Recettes, des conseils, des renseignements sur le produit et l'enregistrement : proctorsilex.ca

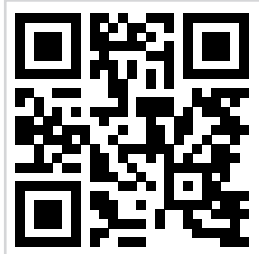
Recetas, consejos, información del producto y registro: proctorsilex.com

Le invitamos a leer cuidadosamente este instructivo antes de usar su aparato.

ENTER TO WIN \$100 TO SPEND ON WEBSITE
Visit register.proctorsilex.com

PARTICIPEZ POUR COURIR LA CHANCE DE GAGNER UN MONTANT DE 100 \$ À DÉPENSER SUR NOTRE SITE WEB
Visitez register.proctorsilex.ca

INGRESE PARA TENER LA OPORTUNIDAD DE GANAR \$100 PARA GASTAR EN NUESTRO SITIO WEB
Visite register.proctorsilex.com



Open to US customers only • Ce concours s'adresse aux clients des États-Unis seulement • Este concurso está disponible sólo a clientes de los Estados Unidos

IMPORTANT SAFEGUARDS

When using electrical appliances, basic safety precautions should always be followed to reduce the risk of fire, electric shock, and/or injury to persons, including the following:

- Read all instructions.
- This appliance is not intended for use by persons (including children) with reduced physical, sensory, or mental capabilities, or lack of experience and knowledge, unless they are closely supervised and instructed concerning use of the appliance by a person responsible for their safety.
- Close supervision is necessary when any appliance is used by or near children. Children should be supervised to ensure that they do not play with the appliance.
- Do not touch hot surfaces. Use handles or knobs. Use pot holders when removing hot containers.
- To protect against risk of electrical shock, do not immerse cord, plug, or base in water or other liquid.
- Unplug from outlet when not in use and before cleaning. Allow to cool before putting on or taking off parts.
- Do not operate any appliance with a damaged supply cord or plug, or after the appliance malfunctions or has been dropped or damaged in any manner. Supply cord replacement and repairs must be conducted by the manufacturer, its service agent, or similarly qualified persons in order to avoid a hazard. Contact Customer Service for information on examination, repair, or adjustment as set forth in the Limited Warranty.
- The use of accessory attachments not recommended by the appliance manufacturer may cause injuries.
- Do not use outdoors.
- Do not let cord hang over edge of table or counter or touch hot surfaces, including stove.
- Do not place on or near hot gas or an electric burner, or in a heated oven.
- Extreme caution must be used when moving an appliance containing hot oil or other hot liquids.
- To disconnect food warmer, turn controls to OFF (O) and then remove plug from wall outlet. To unplug, grasp the plug and pull from the outlet. Never pull from the power cord.
- Do not use appliance for other than intended use.
- CAUTION!** To prevent damage or shock hazard, do not warm food in base. Warm food only in removable warming pot.
- WARNING!** Spilled food can cause serious burns. Keep appliance and cord away from children. Never drape cord over edge of counter, never use outlet below counter, and never use with an extension cord.
- Food warmer may remain hot after unit is turned off.
- Avoid sudden temperature changes, such as adding refrigerated foods into a heated warming pot.
- Intended for countertop use only.
- This food warmer is designed only for heating food. It should not be used for heating nonfood products such as melting wax.
- CAUTION: HOT SURFACE.** The temperature of accessible surfaces may be high when the appliance is operating.

SAVE THESE INSTRUCTIONS

Other Consumer Safety Information

This appliance is intended for household use only. This appliance is only used for reheating and serving food. This appliance is not intended for use with any nonfood materials or products.

WARNING Electrical Shock Hazard: This appliance is provided with a polarized plug (one wide blade) to reduce the risk of electric shock. The plug fits only one way into a polarized outlet. Do not defeat the safety purpose of the plug by modifying the plug in any way or by using an adapter. If the plug does not fit fully into the outlet, reverse the plug. If it still does not fit, have an electrician replace the outlet.

A short power-supply cord is used to reduce the risk resulting from it being grabbed by children, becoming entangled in, or tripping over a longer cord.

To avoid an electrical circuit overload, do not use another high-wattage appliance on the same circuit with this appliance.

Lid and Warming Pot: Precautions and Information

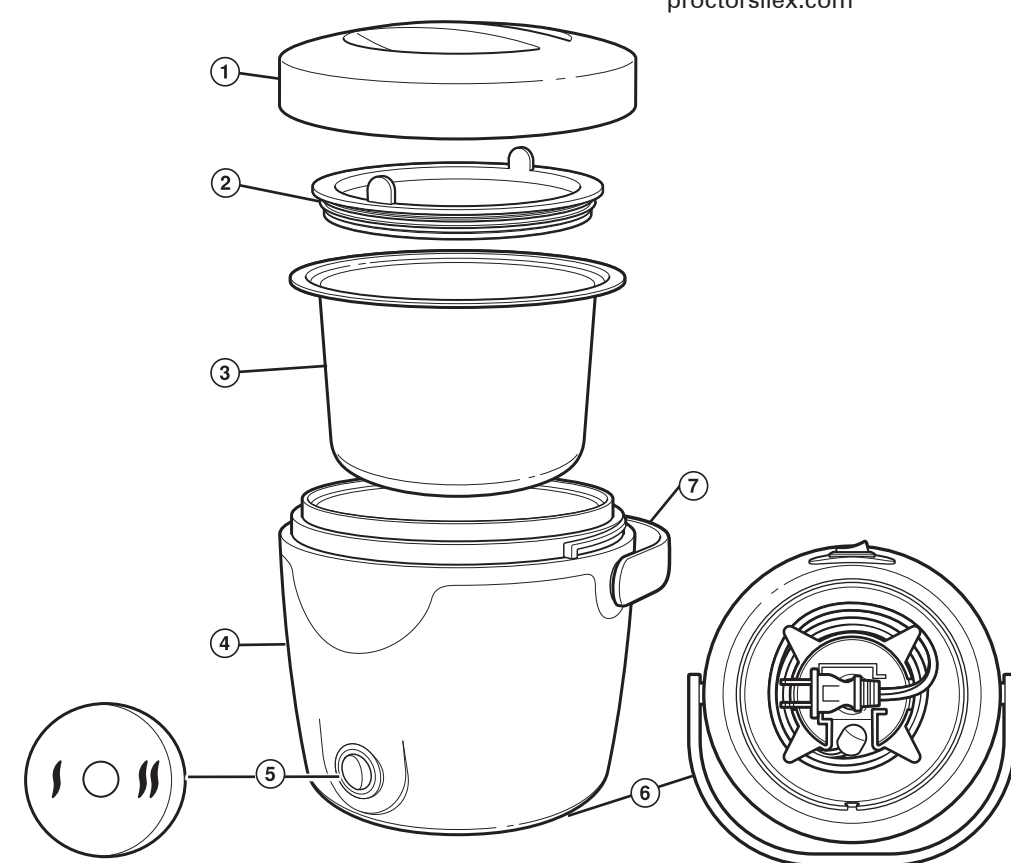
- Please handle Warming Pot and Lid carefully to ensure long life.
- Do not use abrasive cleansers or metal scouring pads.
- Warming Pot and Lid can become very hot. Use caution. Do not place directly on any unprotected surface or countertop.
- Do not place any parts in a microwave oven, conventional oven, or on stovetop.

Removing Lid and Warming Pot

When removing Lid, tilt so that opening faces away from you to avoid being burned by steam.

The sides of the Food Warmer's Base get very warm because the heating elements are located here. Use Handle if necessary. Use oven mitts to remove Warming Pot.

Parts and Features



- Food Warmer Lid
- Storage Lid
- Removable Warming Pot
- Base
- Control Switch
- Cord Wrap (on bottom of Base)
- Warming Pot Handle

To order parts:
proctorsilex.com

How to Use Food Warmer

WARNING Food Safety Hazard. The food warmer is not intended for cooking. Use food warmer to warm recipes involving thoroughly cooked ingredients. Do not use with uncooked or undercooked food. The product is not insulated for food storage; refrigerate food as necessary. Visit foodsafety.gov for more information.

CAUTION Burn Hazard. Escaping steam is hot. Use oven mitts to lift lid.

Before first use: Wash Lids and Warming Pot in hot, soapy water. Rinse and dry.

Warming Pot capacity: For best results, do not fill above MAX line on Warming Pot.

- Add food to Warming Pot.
- Place Warming Pot into Base and top with Storage Lid. Add Food Warmer Lid and turn clockwise to lock.
- Plug in Food Warmer.
- Press Control Switch right for high (|||) temperature to reheat. Food will be ready in 1 1/2 to 2 hours. Press left for low (|) temperature to reheat foods from room temperature or when a longer reheat time is desired, 3 to 4 hours. Low is recommended for reheating most prepared foods. **NOTE:** If hot food has been added to Warming Pot, press Control Switch left (|) for keeping warm.
- When warming is complete, press Control Switch left (|) to maintain temperature.
- When finished using, press Control Switch to OFF (O) and unplug.
- Turn Food Warmer Lid counterclockwise to unlock.

CAUTION Burn Hazard. Removable warming pot will be hot. After eating, allow pot to cool before removing.

Tips:

- To store in refrigerator for next day, add food to Warming Pot and cover with Storage Lid.
- Heating time may vary based on amount of food and consistency.
- For best heating results, use low (|) for soups and foods with a lot of liquid.
- Use Cord Wrap on bottom of Base for easy transporting and storage. Wrap cord around Cord Wrap and push plug into center square.

Care and Cleaning

WARNING Electrical Shock Hazard. Disconnect power before cleaning. Do not immerse cord, plug, or base in any liquid.

- Unplug and cool.
- Remove any food from Warming Pot.
- Warming Pot, Food Warmer Lid, and Storage Lid are dishwasher-safe, or wash in hot, soapy water. Rinse and dry. DO NOT use the "SANI" setting when washing in the dishwasher. "SANI" cycle temperatures could damage your product.
- Wipe Base with a soft, damp cloth or sponge, and dry. Do not use abrasive cleansers.
- To remove stains, use stainless steel cleaner, vinegar, or sprinkle cream of tartar into Warming Pot and add enough water to make a paste. Scrub with a nonabrasive sponge. Rinse and dry.

Limited Warranty

This warranty applies to products purchased and used in the U.S. and Canada. This is the only express warranty for this product and is in lieu of any other warranty or condition.

This product is warranted to be free from defects in material and workmanship for a period of three (3) years from the date of original purchase. During this period, your exclusive remedy is replacement of this product or any component found to be defective, at our option; however, you are responsible for all costs associated with our returning a product or component under this warranty to you. If the product or component is unavailable, we will replace with a similar one of equal or greater value.

This warranty does not cover glass, filters, wear from normal use, use not in conformity with the printed directions, or damage to the product resulting from accident, alteration, abuse, or misuse. This warranty extends only to the original consumer purchaser or gift recipient. Keep the original sales receipt, as proof of purchase is required to make a warranty claim. This warranty is void if the product is used for other than single-family household use or subjected to any voltage and waveform other than as specified on the rating label (e.g., 120V ~ 60 Hz).

We exclude all claims for special, incidental, and consequential damages caused by breach of express or implied warranty. All liability is limited to the amount of the purchase price. **Every implied warranty, including any statutory warranty or condition of merchantability or fitness for a particular purpose, is disclaimed except to the extent prohibited by law, in which case such warranty or condition is limited to the duration of this written warranty.** This warranty gives you specific legal rights. You may have other legal rights that vary depending on where you live. Some states or provinces do not allow limitations on implied warranties or special, incidental, or consequential damages, so the foregoing limitations may not apply to you.

To make a warranty claim, do not return this appliance to the store. Please write Hamilton Beach Brands Inc., Customer Service Department, 4421 Waterfront Dr., Glen Allen, VA 23060 or visit proctorsilex.com/customer-service in the U.S. or proctorsilex.ca/customer-service in Canada. For faster service, locate the model, type, and series numbers on your appliance.

PRÉCAUTIONS IMPORTANTES

Pour utiliser un appareil électroménager, vous devez toujours prendre des mesures élémentaires de sécurité pour réduire le risque d'incendie, d'électrocution et/ou de blessure corporelle, en particulier les mesures suivantes :

- Lire toutes les instructions.
- Cet appareil n'est pas destiné à être utilisé par des personnes (y compris les enfants) dont les capacités physiques, sensorielles ou mentales sont réduites, ou manquant d'expérience et de connaissance, sauf si elles sont étroitement surveillées et instruites sur l'utilisation de l'appareil par une personne responsable de leur sécurité.
- Une surveillance étroite est requise pour tout appareil utilisé par ou près des enfants. Surveiller que les enfants ne jouent pas avec l'appareil.
- Ne pas toucher les surfaces chaudes. Utiliser les poignées ou les boutons. Utiliser des sous-plats pour déposer les récipients chauds.
- Pour se protéger contre le risque de choc électrique, ne pas immerger le cordon, la fiche ou la base dans l'eau ou tout autre liquide.
- Débrancher l'appareil de la prise de courant électrique lorsqu'il n'est pas utilisé et avant un nettoyage. Le laisser refroidir avant d'y placer ou d'y enlever des pièces.
- Ne pas faire fonctionner un appareil électroménager avec un cordon ou une fiche endommagée, ou lorsque l'appareil ne fonctionne pas bien ou a été échappé ou endommagé d'une manière quelconque. Le remplacement et la réparation du cordon d'alimentation doivent être faits par le fabricant, son agent de service ou toute personne qualifiée de façon à éviter tout danger. Veuillez communiquer avec le service à la clientèle pour obtenir de l'information concernant l'inspection, la réparation ou le réglage, comme précisé dans la garantie limitée.
- L'utilisation d'accessoires non recommandés par le fabricant de l'appareil peut causer des blessures.
- Ne pas utiliser à l'extérieur.
- Ne pas laisser le cordon pendre du bord d'une table ou d'un comptoir, ou toucher des surfaces chaudes, y compris la cuisinière.
- Ne pas placer sur une cuisinière électrique ou à gaz chaud ou dans un four chaud ou à proximité de ces appareils.
- Une grande précaution doit être prise lors du déplacement d'un appareil électroménager contenant de l'huile chaude ou autres liquides chauds.
- Pour débrancher le chauffe-plat, tourner les boutons de réglage à ARRÊT (O) puis débrancher la fiche de la prise murale. Pour débrancher, saisir la fiche et la retirer de la prise. Ne pas tirer sur le cordon d'alimentation.
- Ne pas utiliser l'appareil électroménager à une fin autre que celle prévue.
- ATTENTION !** Afin de prévenir l'endommagement ou le risque de choc, ne pas réchauffer les aliments dans la base. Réchauffer les aliments seulement dans le récipient pour réchauffer amovible.
- AVERTISSEMENT !** Les éclaboussures d'aliments peuvent causer des brûlures sérieuses. Garder l'appareil et son cordon hors de la portée des enfants. Ne jamais laisser pendre le cordon sur le bord du comptoir, ne jamais utiliser une prise située sous le comptoir et ne jamais utiliser avec une extension.
- Le chauffe-plat peut rester chaud une fois que l'appareil est éteint.
- Éviter les changements soudains de température, tels que l'ajout de nourriture sortant du réfrigérateur dans un récipient pour réchauffer chauffé.
- Conçu pour être utilisé sur un comptoir seulement.
- Ce chauffe-plat est conçu pour réchauffer les aliments seulement. Il ne doit pas être utilisé pour réchauffer des produits non alimentaires, comme faire fondre de la cire.
- ATTENTION : SURFACE CHAUDE :** La température des surfaces extérieures sera plus élevée pendant le fonctionnement de l'appareil.

CONSERVER CES INSTRUCTIONS

Autres consignes de sécurité pour le consommateur

Cet appareil est destiné à un usage domestique uniquement. Cet appareil est utilisé uniquement pour le réchauffage et le service d'aliments. Cet appareil n'est pas conçu pour utiliser avec tout matériel ou produit non alimentaire.

AVERTISSEMENT Risque de choc électrique : Cet appareil est fourni avec une fiche polarisée (une broche large) pour réduire le risque d'électrocution. Cette fiche n'entre que dans un seul sens dans une prise polarisée. Ne contrearez pas l'objectif sécuritaire de cette fiche en la modifiant de quelque manière que ce soit ou en utilisant un adaptateur. Si vous ne pouvez pas insérer complètement la fiche dans la prise, inversez la fiche. Si elle refuse toujours de s'insérer, faire remplacer la prise par un électricien.

Un cordon d'alimentation court est utilisé afin de réduire le risque d'être saisi par les enfants, de s'emmêler, ou de trébucher sur un cordon plus long.

Pour éviter la surcharge du circuit électrique, ne pas utiliser un autre appareil à haute puissance sur le même circuit que cet appareil.

Couvercle et pot : Précautions et information

- Veuillez manipuler le récipient pour réchauffer et le couvercle avec soin pour assurer leur durabilité.
- N'utiliser pas de nettoyeurs abrasifs ou de tampon métallique à récuser.
- Le récipient pour réchauffer et son couvercle peuvent devenir très chauds. Faites preuve de prudence. Ne les déposer pas directement sur une surface ou un revêtement de comptoir non protégés.
- Ne pas placer aucune pièce dans le four à micro-ondes, dans le four conventionnel ou directement sur la poêle.

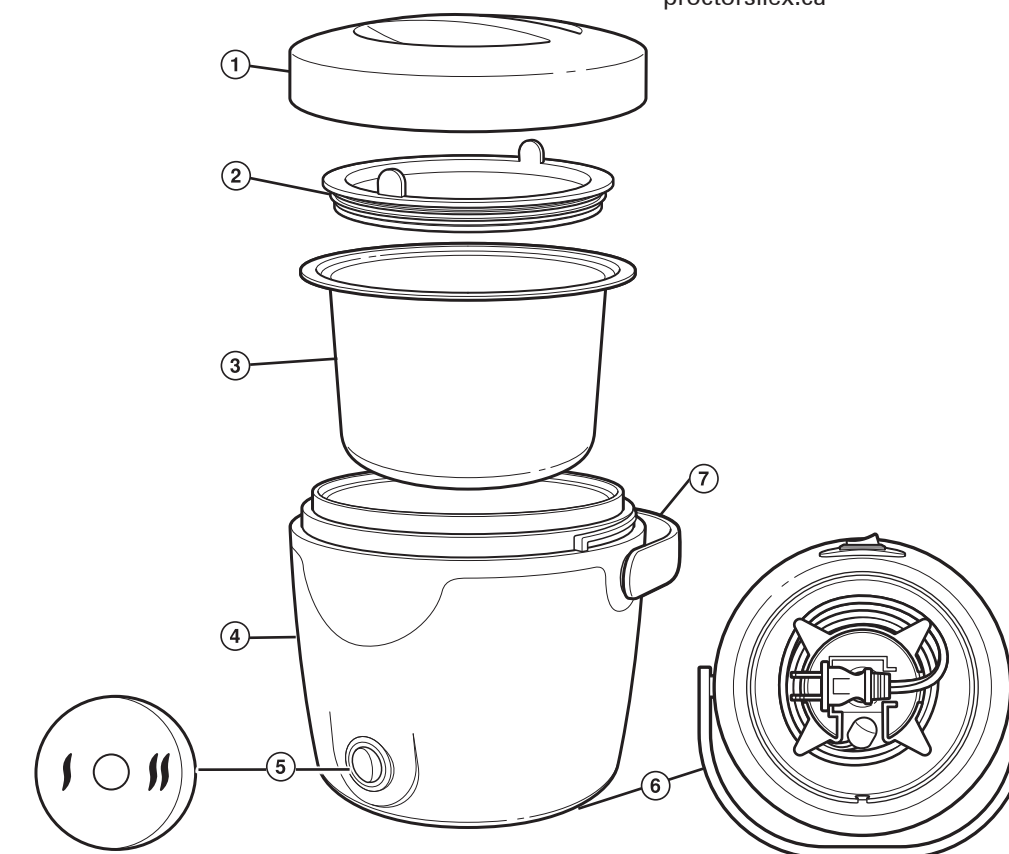
Soulèvement du couvercle et du pot

Soulever le couvercle de façon à diriger les vapeurs loin de votre visage pour éviter de vous brûler.

Les côtés de la base du chauffe-plat deviennent très chauds car c'est là que se trouvent les éléments chauffants. Au besoin, utiliser les poignées sur la base. Utiliser des gants de cuisine pour retirer le récipient pour réchauffer.

Pièces et caractéristiques

Pour commander des pièces : proctorsilex.ca



- Couvercle du chauffe-plat
- Couvercle de rangement
- Récipient pour réchauffer amovible
- Base
- Bouton de commande
- Rembobineur de cordon (en dessous de la base)
- Poignée du récipient pour réchauffer

Utilisation du chauffe-plat

AVERTISSEMENT Danger pour la salubrité des aliments. Le chauffe-plat n'est pas conçu pour la cuisson. Utiliser le chauffe-plat pour réchauffer des recettes composées d'aliments bien cuits. Ne pas utiliser avec des aliments non cuits ou insuffisamment cuits. Le produit n'est pas isolé pour permettre la conservation d'aliments. Réfrigérer les aliments comme il convient. Visiter le site Internet foodsafety.gov pour de plus amples informations.

ATTENTION Risque de brûlures. La vapeur qui s'échappe est chaude. Utiliser des gants de cuisine pour soulever le couvercle.

Avant la première utilisation : Laver les couvercles et le récipient pour réchauffer dans l'eau chaude savonneuse. Rincer et assécher.

Capacité du récipient pour réchauffer : Pour des résultats optimaux, ne pas remplir au-delà de la ligne de remplissage MAX du récipient pour réchauffer.

- Ajouter les aliments dans le récipient pour réchauffer.
- Mettre le récipient pour réchauffer sur la base et fermer avec le couvercle de rangement. Ajouter le couvercle du chauffe-plat et tourner dans le sens horaire pour verrouiller.

