



**CAUTION: READ  
OPERATOR'S MANUAL  
BEFORE USE**

تحذير: اقرأ  
كتيب التعليمات بعناية  
قبل الاستعمال

Visit [www.hamiltonbeach-me.com](http://www.hamiltonbeach-me.com)  
for our complete line of  
products and Use and Care  
Guides – as well as delicious  
recipes and tips!

يرجى زيارة الموقع الإلكتروني  
للإطلاع على [www.hamiltonbeach-me.com](http://www.hamiltonbeach-me.com)  
بأقي منتجات شركتنا، وعلى كتيبات طرق  
الاستخدام والعناية - إضافة إلى مجموعة من  
الوصفات الشهية!

840265500

# Hamilton Beach®

Breakfast  
Sandwich Maker

آلة تحضير  
شطائر الإفطار



English – Original Translation..... 2  
Arabic..... 12

# IMPORTANT SAFEGUARDS

**This product is intended for household use only.** When using electrical appliances, basic safety precautions should always be followed to reduce the risk of fire, electric shock, and/or injury to persons, including the following:

1. **R**ead all instructions.
2. **T**his appliance is not intended for use, cleaning, or maintenance by persons (including children) with reduced physical, sensory, or mental capabilities, or lack of experience and knowledge, unless they are closely supervised and instructed concerning the use of the appliance by a person responsible for their safety. **C**hildren should be supervised to ensure they do not play with the appliance.
3. **C**leaning and user maintenance shall not be made by children without supervision.
4. **K**eeP the appliance and its cord out of reach of children.
5. **D**o not touch hot surfaces. **U**se handles or knobs.
6. **T**o protect against risk of electrical shock, do not immerse cord, plug, or cooking unit in water or other liquid.
7. **U**nplug from socket when not in use and before cleaning. **A**llow to cool before putting on or taking off parts and before cleaning.
8. **D**o not operate any appliance with a damaged supply cord or plug, or after the appliance malfunctions or has been dropped or damaged



in any manner. **S**upply cord replacement and repairs must be conducted by the manufacturer, its service agent, or similarly qualified persons in order to avoid a hazard. **C**all the provided customer service number for information on examination, repair, or adjustment.

9. **T**he use of accessory attachments not recommended by the appliance manufacturer may cause injuries.

10. **D**o not use outdoors.

11. **D**o not let cord hang over edge of table or counter or touch hot surfaces, including the stove.

12. **D**o not place on or near a hot gas or electric burner, or in a heated oven.

13. **D**o not use appliance for other than intended use.


14. **D**o not use appliance unattended.

15. **D**uring use, provide 10 to 15 cm air space above, behind, and on both sides for air circulation.

16. **N**ever remove the food with any kind of cutting device or other metallic kitchen utensil.

17. **A**lways allow the appliance to cool before putting it away, and never wrap the cord around the appliance while it is still hot.

18. **D**o not operate the appliance by means of an external timer or separate remote-control system.

19.  **CAUTION: HOT SURFACES.** **T**he temperature of accessible surfaces are hot when the appliance is operating. **A**lways use oven mitt to protect hand when moving heating and cooking plates and ring assemblies.

20. **Your plug is** provided with a 13-amp fuse approved by **ASTA** to **B.S. 1362**. If you need a replacement fuse carrier, it must be replaced with the same colour-coded carrier with the same markings. **F**use covers and carriers can be obtained from approved service agents.

## SAVE THESE INSTRUCTIONS!

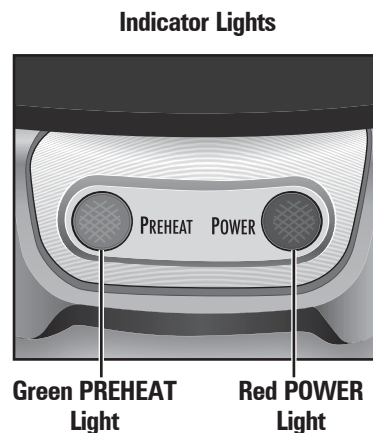
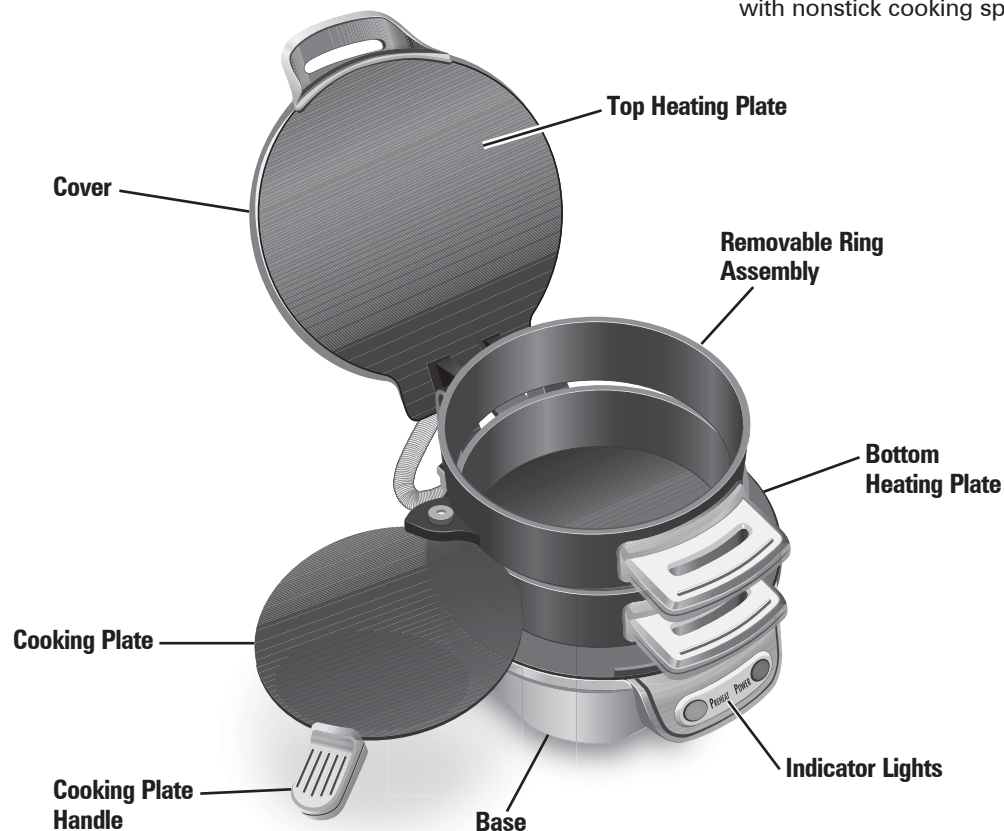


### Recycling the Product at the End of Its Service Life

The wheeled bin symbol marked on this appliance signifies that it must be taken over by a selective collection system conforming to the WEEE Directive so that it can be either recycled or dismantled in order to reduce any impact to the environment. The user is responsible for returning the product to the appropriate collection facility, as specified by your local code. For additional information regarding applicable local laws, please contact the municipal facility and/or local distributor.

# Parts and Features

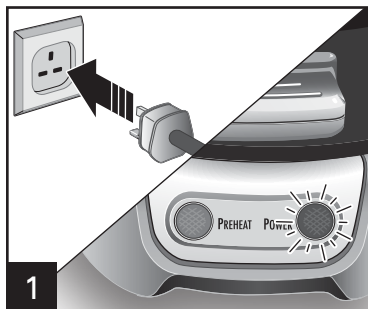
**BEFORE FIRST USE:** Lift cover to remove ring assembly. Wash removable ring assembly in dishwasher or in hot, soapy water. Rinse and dry. Wipe top and bottom heating plates with a damp, soapy cloth. Remove soap with a damp cloth; dry thoroughly. Spray rings with nonstick cooking spray or wipe or brush with vegetable oil.



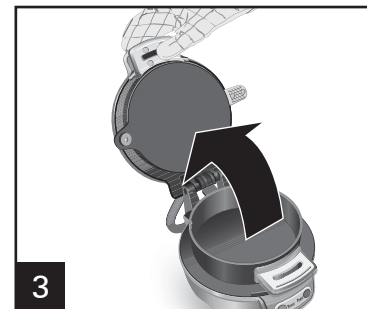
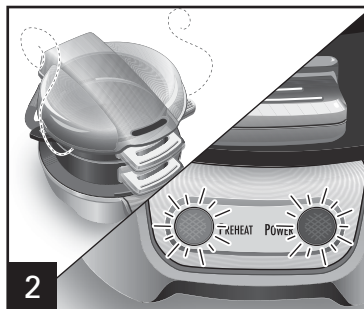
# How to Use

## ⚠ CAUTION Burn Hazard.

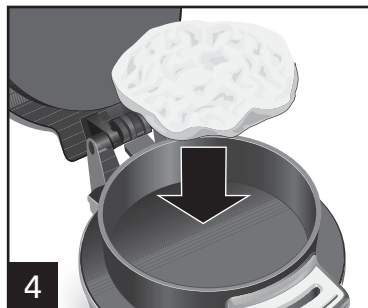
Always use an oven mitt to protect hand when opening cover. Hot surfaces and escaping steam can burn.



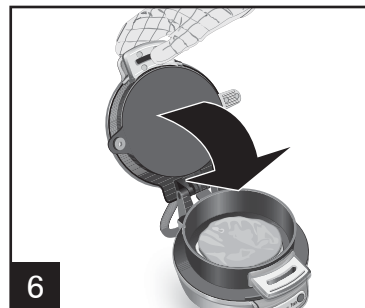
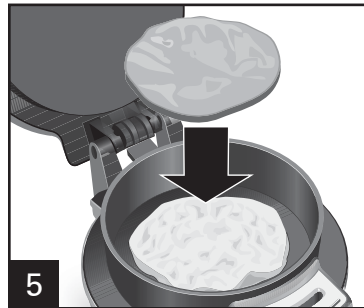
Plug cord into wall socket. The red **POWER** light will glow. Lightly spray rings with nonstick cooking spray before each use. Let unit preheat with cover closed and cooking plate rotated in between rings.



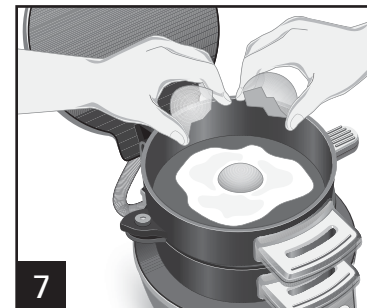
Use handles to lift cover, top ring, and cooking plate.



Place bottom half of bread (such as a muffin, small bagel, or bread) onto bottom plate. Top bread with ingredients such as precooked meats, vegetables, and cheese. Do not overfill breakfast sandwich maker. Overfilling will cause food to spill over rings and get stuck in the hinges.



Move top ring and cooking plate down. Make sure cooking plate is rotated securely to back of ring as far as it will go to prevent leaking of egg. Crack an egg onto cooking plate. Pierce yolk with a fork or toothpick. (You can use a whole large egg, egg white, or a scrambled egg.)



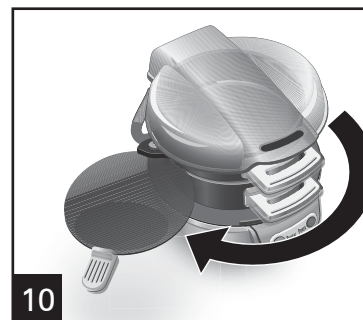
# How to Use (cont.)



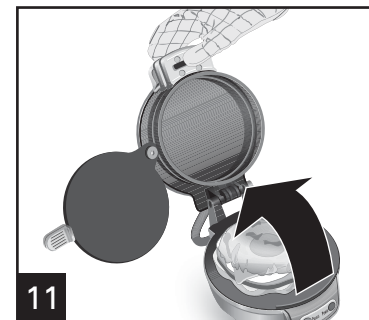
8  
Top with the other half of bread.



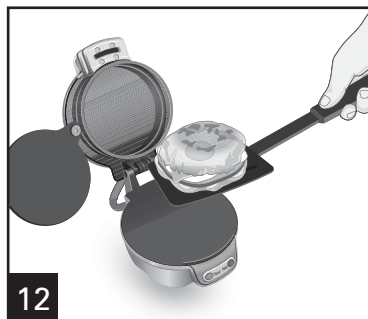
9  
Close cover. Cook sandwich for 4 to 5 minutes. **NOTE:** Do not push lid all the way down when loaded with ingredients or when using a jumbo egg. Lid may rise as scrambled egg cooks.



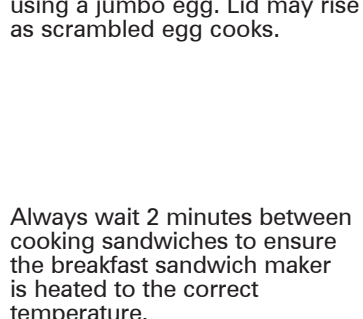
10  
When finished cooking, rotate cooking plate handle clockwise until it stops.



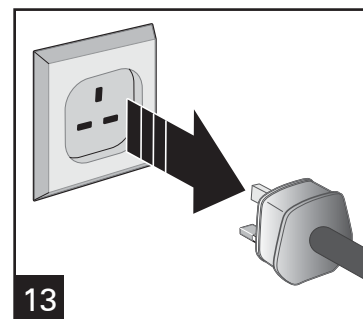
11  
Using an oven mitt, lift ring assembly and cover by holding bottom handle to open. Some sandwiches are easier to remove if rings are lifted individually.



12  
Remove breakfast sandwich with plastic or wooden utensil. Never use metal.



Always wait 2 minutes between cooking sandwiches to ensure the breakfast sandwich maker is heated to the correct temperature.



13  
Unplug when through cooking. Let cool.

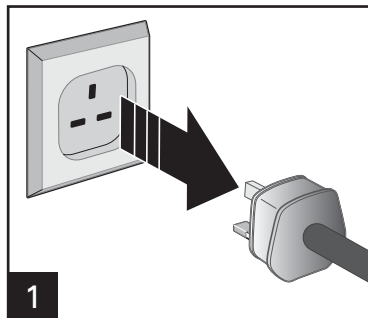
## TIPS:

- Get your ingredients together before cooking your sandwich.
- Always keep cover closed with rings and cooking plate in place when preheating.
- Check to make sure the cooking plate is in place before preheating and when adding food.

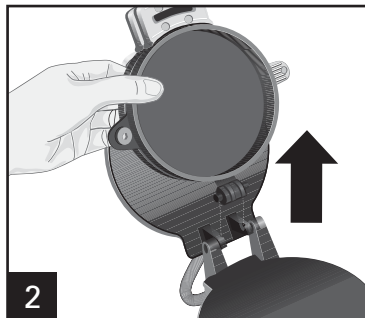
# Care and Cleaning

## **⚠ WARNING Electrical Shock Hazard.**

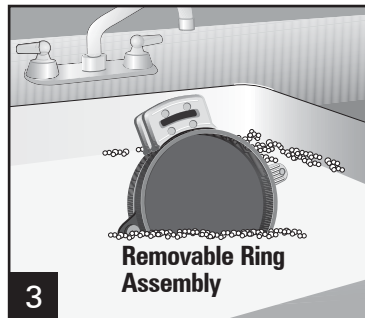
Disconnect power before cleaning. Do not immerse cord, plug, or base in any liquid.



**1** Unplug unit when through cooking. Let cool.



**2** To remove ring assembly for cleaning, hold bottom handle to open, and then lift straight up.



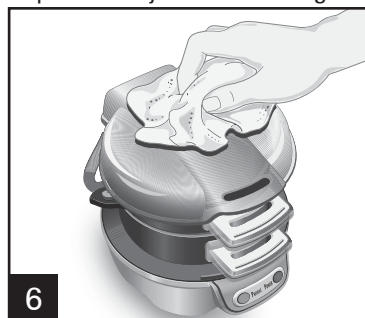
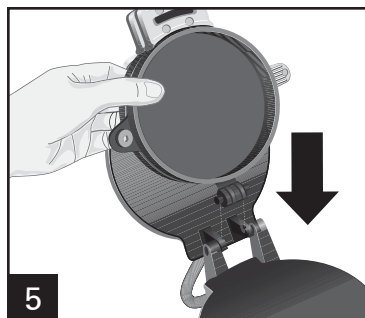
**3** Do not use steel wool, scouring pads, or abrasive cleansers on any part of the unit. Never use sharp or pointed objects for cleaning.



DO NOT use the high-temperature sanitizing setting when washing in the dishwasher. "SANI" cycle temperatures could damage your product.



**4** Wipe top and bottom heating plates with a damp, soapy cloth. Remove soap with a damp cloth; dry thoroughly. To replace ring assembly, align tabs on the ring assembly with the openings on the hinge of the base, and lower. Wipe outside of unit with a damp, soapy cloth.



**6**

# Troubleshooting

PROBLEM	PROBABLE CAUSE/SOLUTION
Low, poor, or slow heating.	<ul style="list-style-type: none"> <li>Breakfast sandwich maker wasn't preheated until <b>PREHEAT</b> light was illuminated. Green <b>PREHEAT</b> light will come on in about 5 to 7 minutes indicating unit is heated to the correct temperature. Light will cycle and does not indicate sandwich is ready.</li> <li>Allow 2 minutes between making sandwiches for breakfast sandwich maker to heat to the correct temperature.</li> <li>Overfilled. Reduce amount of ingredients in your sandwich.</li> <li>Unit needs to be preheated with the cover closed with rings and cooking plate in place.</li> <li>Make sure cooking plate is rotated securely to back of ring as far as it will go, to prevent leaking of egg, and cover is closed when preheating.</li> </ul>
Egg undercooked, bread not done.	<ul style="list-style-type: none"> <li>Extra large eggs, frozen, or very cold ingredients may lengthen cooking time. Add additional cooking time.</li> </ul>
Egg overcooked.	<ul style="list-style-type: none"> <li>Cooking time is about 5 minutes. Cooking time may vary if you are using small eggs, scrambled or egg whites. Reduce cooking time for future recipes.</li> </ul>
Ingredients stick to rings or nonstick cooking plate.	<ul style="list-style-type: none"> <li>Use a plastic or wooden utensil to loosen any baked-on ingredients. Lightly spray with nonstick cooking spray before preheating for next use.</li> </ul>
Eggs leak out of rings.	<ul style="list-style-type: none"> <li>Unit is overfilled. Only use large eggs and reduce amount or size of ingredients. Do not press down on the cover.</li> <li>Cooking plate may not have been in the correct position. Make sure cooking plate is rotated securely to back of ring as far as it will go to prevent leaking of egg.</li> <li>Used very thin purchased egg whites. Use fresh egg white or try a different brand of egg whites.</li> </ul>
Cover rises when cooking my sandwich.	<ul style="list-style-type: none"> <li>The air whisked into a large scrambled egg may cause the cover to rise while the egg is cooking. Do not press down on the cover.</li> </ul>
Bread too brown.	<ul style="list-style-type: none"> <li>Higher fat contents and sugars may cause breads too darken. Cook egg for several minutes without bread and cover down. Then add bread to finish cooking your sandwich.</li> </ul>

# Recipes

## Southwestern Breakfast Muffin

- 1 whole wheat muffin, split
- 1 slice Monterey Jack cheese
- 3 thin slices avocado
- 1 large egg white
- 1 Tablespoon (20 ml) salsa

### Directions

1. Preheat Breakfast Sandwich Maker until green **PREHEAT** light comes on. Lift cover, top ring, and cooking plate.
2. Place half of muffin, split-side up, in bottom ring of Breakfast Sandwich Maker. Top with cheese and avocado.
3. Lower cooking plate and top ring. Add egg white to cooking plate.
4. Top with remaining muffin half, split-side down.
5. Close cover. Cook 4 to 5 minutes. Rotate cooking plate handle clockwise until it stops. Lift cover and rings and carefully remove sandwich with plastic spatula. Serve with salsa.

**Serves: 1**

## Herb Goat Cheese, Spinach, and Tomato Egg Muffin

- 1 whole wheat muffin, split
- 1 Tablespoon (20 ml) herb goat cheese
- 1 thin slice tomato
- 4 spinach leaves
- 1 thin slice red pepper ring
- 1 large egg white

### Directions

1. Preheat Breakfast Sandwich Maker until green **PREHEAT** light comes on. Spread goat cheese over bottom half of muffin. Lift cover, top ring, and cooking plate.
2. Place half of muffin, goat cheese side up, in bottom of Breakfast Sandwich Maker. Top with tomato, spinach, and red pepper ring.
3. Lower cooking plate and top ring. Add egg white to cooking plate.
4. Top with remaining muffin half, split-side down.
5. Close cover. Cook 4 to 5 minutes. Move cooking plate handle clockwise until it stops. Lift cover and rings and carefully remove sandwich with plastic spatula.

**Serves: 1**



# Notes

## تعليمات مهمة لسلامة الجهاز

هذا المنتج مخصص للاستعمال داخل المنزل فقط. عند استعمال الأجهزة الكهربائية، يجب اتباع مجموعة من الخطوات الوقائية للتقليل من خطورة حدوث الحرائق، الصدمات الكهربائية، و/أو الإصابة بالجروح، وتجدها فيما يلي :

١- اقرأ كل التعليمات.

٢- لا يجوز استخدام، تنظيف أو صيانة هذا الجهاز من قبل أشخاص (بما فيهم الأطفال) يعانون من ضعف في القدرات الجسدية، الحسية أو العقلية، أو من نقص في الخبرة والمعرفة، إلا بوجود إشراف مباشر عليهم من قبل شخص مسؤول عن سلامتهم. يجب الإشراف على الأطفال للتأكد من عدم لعبهم بالجهاز.

٣- لا يجوز قيام الأطفال بتنظيف أو صيانة الجهاز دون وجود مشرف.

٤- تأكد من وضع الجهاز وسلوكه الكهربائي بعيداً عن متناول الأطفال.

٥- لا تلمس السطوح الساخنة. استخدم القفازات العازلة .

٦- للحماية من خطر الصدمات الكهربائية، لا تغمر السلك الكهربائي أو المأخذ الكهربائي أو وحدة الطبخ في الماء أو غيره من السوائل .

٧- قم بفصل الجهاز عن المأخذ الكهربائي عند عدم الاستخدام وقبل التنظيف. انتظر انخفاض درجة حرارة الجهاز قبل القيام بإضافة أو نزع أي قطعة منه، وقبل التنظيف .

٨- لا تستخدم أي جهاز في حال وجود تضرر في سلك الكهرباء أو المأخذ الكهربائي، أو بعد تعرض الجهاز لقصور ما، أو في حال سقوطه أو تضرره

بأي شكل. يمكن استبدال أو صيانة السلك الكهربائي من قبل الشركة المصنعة، أو أحد وكلائها، أو من قبل شخص مؤهل، وذلك لتجنب أي خطر. اتصل بقسم خدمة العملاء للحصول على المعلومات حول الفحص، الصيانة أو التعديل.

٩- إن استخدام الملحقات غير الموصى بها من قبل الشركة المصنعة قد يعرضكم للإصابات.

١٠- لا تستخدم الجهاز خارج المنزل.

١١- لا تدع السلك الكهربائي ليتدلى خارج حافة الطاولة أو ليلامس السطوح الساخنة بما فيها الموقد.

١٢- لا تضع الجهاز بالقرب من مصادر الحرارة أو داخل الفرن الساخن.

١٣- لا تستخدم الجهاز لغرض الغرض الذي صنع من أجله.


١٤- لا تستخدم الجهاز دون رقابة.

١٥- أثناء الاستخدام، حافظ على مسافة ١٠ إلى ١٥ سنتيمتر فوق وعلى جوانب الجهاز للسماح بمرور الهواء.

١٦- لا تقم بإزالة الأطعمة بأي نوع من الأدوات الحادة أو بأدوات المطبخ المعدنية.

١٧- دائماً انتظر حتى يبرد الجهاز قبل نقله ممن مكانه، ولا تقم بلف السلك الكهربائي حول الجهاز إذا ما زال ساخناً.

١٨- لا تقم بوصل الجهاز بأي نوع من أنواع المؤقت الخارجي أو أنظمة التحكم عن بعد.

١٩-  **تحذير: سطوح ساخنة.** إن حرارة السطوح المكشوفة عالية أثناء تشغيل الجهاز. دائماً قم باستخدام القفازات العازلة لحماية اليد من الحرارة العالية لسطح التسخين وأواني الطبخ والحلقة.

٢٠- المقبس مزود بصمام كهربائي ١٣ أمبير موافق عليه من قبل  
ASTA TO B.S ١٣٦٢. عند الحاجة لاستبدال الصمام الكهربائي  
يجب استخدام صمام يحمل نفس لون العلامة ونفس  
المواصفات. يمكن الحصول على الصمام الكهربائي من وكيل  
خدمات معتمد .

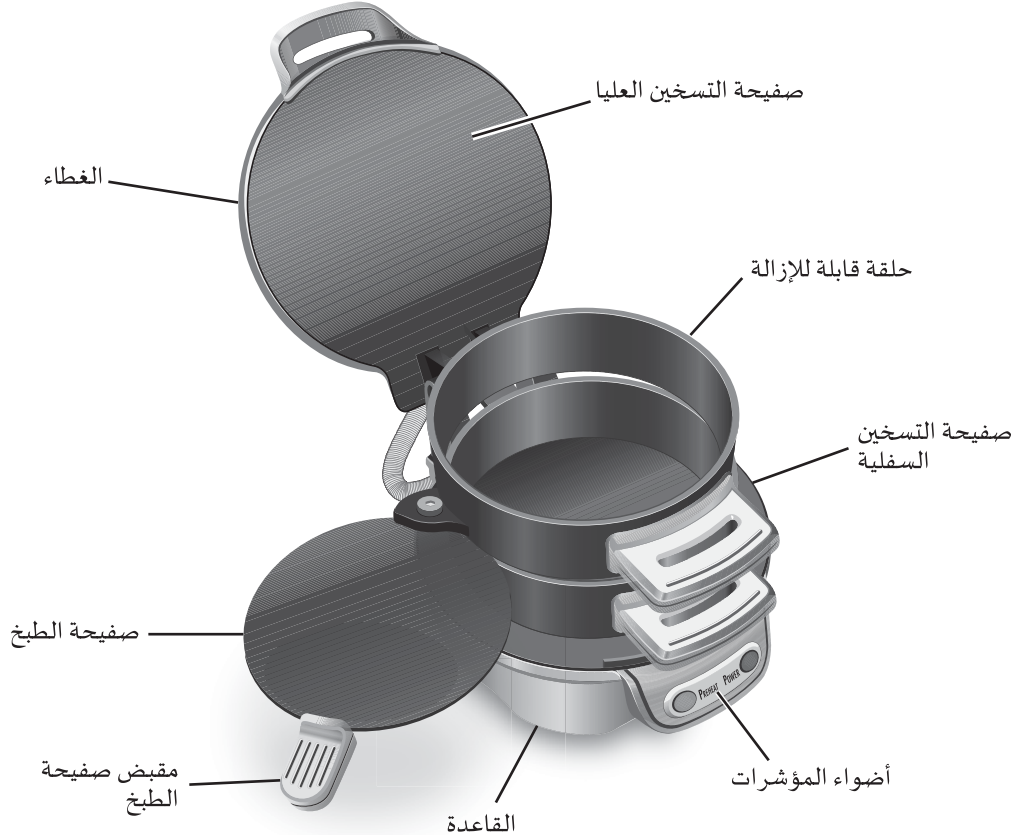
## حافظ على هذا الكتيب

إعادة تدوير المنتج عند انتهاء مدة استخدامه  
إن علامة سلة المهملات الموجودة على هذا الجهاز تدل على وجوب استخدام أحد أنظمة تجميع المواد الموافقة عليها من دائرة WEEE  
حتى يتم إعادة تدويره أو تفكيكه بالشكل الذي يتناسب مع حماية البيئة. المستخدم مسؤول عن إعادة المنتج إلى منشآت التجميع المناسبة  
المعينة من قبل إدارتك المحلية. للمزيد من المعلومات حول القوانين المحلية، نرجو التواصل مع منشأة التجميع و/أو الموزع المحلي.

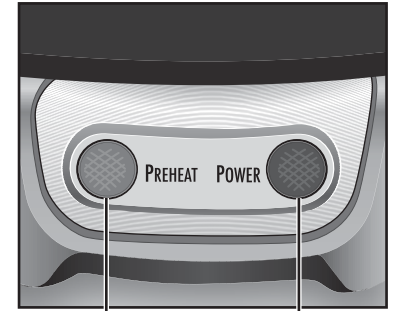


# الأجزاء والمواصفات

قبل الاستخدام: ارفع الغطاء وقم بإزالة الحلقة. اغسل الحلقة القابلة للإزالة في غسالة الأطباق أو في الماء الساخن مع الصابون. اشطف الحلقة ثم جففها. قم بمسح صفيحتي التسخين العليا والسفلى بواسطة قطعة قماش مبللة مع الصابون. قم بإزالة الصابون بواسطة قطعة قماش جافة. قم بربش الحلقة بمادة مانعة للالتصاق، أو امسحها بأحد الزيوت النباتية.



## أضواء المؤشرات



ضوء الحرارة  
الأخضر

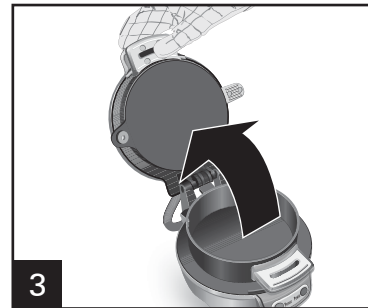
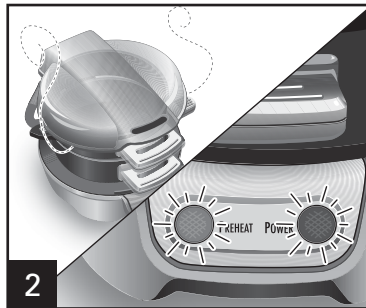
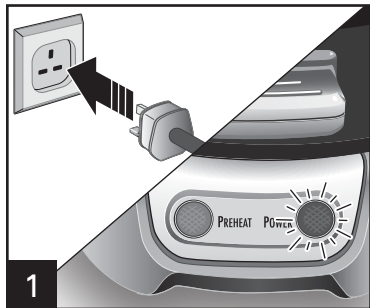
ضوء التشغيل  
الأحمر



# طريقة الاستخدام

## ⚠ تحذير خطر الحريق .

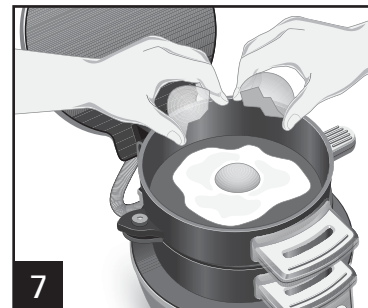
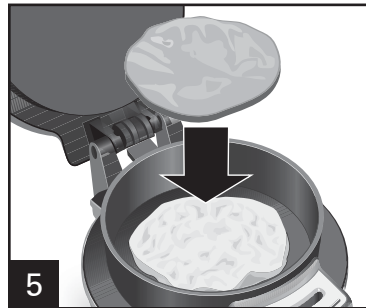
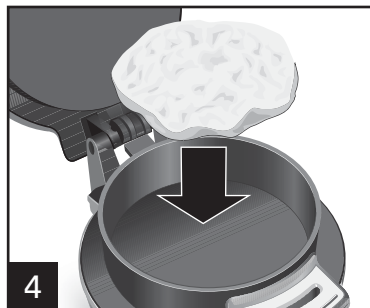
قم دائماً باستخدام القفازات العازلة لحماية اليد عند فتح الغطاء. السطوح الساخنة والبخار المتصاعد قد يعرضك للحروق .



**ملاحظة:** ضوء الحرارة الأخضر سيضيء عند وصول الآلة إلى درجة الحرارة المناسبة، وسيستمر بعملية الإضاءة أو الخبو أثناء عملية الطبخ. هذا الضوء ليس مؤشراً على انتهاء إعداد الشطيرة. ضوء التشغيل الأحمر يبقى مضيئاً.

استخدم القفازات العازلة عند رفع الغطاء أو الحلقات أو صفيحة التسخين .

قم بتوصيل المقبس في مأخذ التيار الكهربائي. سيضيء ضوء التشغيل الأحمر. قم برش الحلقات القابلة للإزالة بمادة مانعة للالتصاق دائماً قبل كل استعمال. انتظر الجهاز حتى يسخن والغطاء مغلق، والصفحتين بين الحلقات.



ضع قطعة من الجزء السفلي للخبز (فطيرة الموفين، كعكة صغيرة، أو خبز) على الصفيحة السفلية. استخدم الخبز الذي يحتوي على مواد كاللحم المطبوخ أو الخضروات أو الجبن. لا تملأ آلة تحضير شطائر الإفطار أكثر من قدرتها. إن ملأها أكثر من قدرتها قد يتسبب في تناثر الأطعمة خارج الحلقة والتصاقها بالمفصل .

قم بتحريك الحلقة وصفيحة الطبخ إلى الأسفل. تأكد أن صفيحة الطبخ موضوعة بشكل جيد داخل الحلقة لضمان عدم تسرب البيض. اكسر بيضة فوق صفيحة الطبخ. حرك البسائل باستخدام شوكة خشبية. (يمكنك استخدام كل البيضة، بياض البيضة، أو البيض المخفوق).



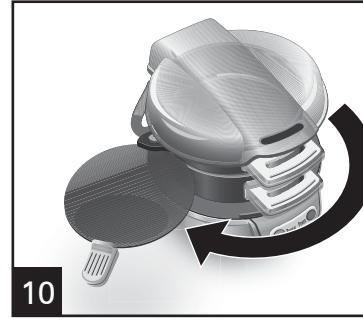
# طريقة الاستخدام



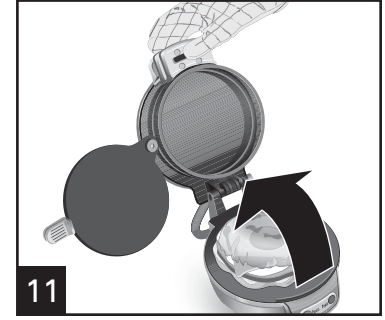
ضع قطعة الخبز الأخرى .



أغلق الغطاء. قم بتسخين الشطيرة لمدة 4-5 دقائق.  
ملاحظة: لا تقم بالضغط على الغطاء عند تحضير الشطائر  
المحشوة بالمكونات، أو عند تحضير البيض. قد يرتفع  
الغطاء عند تحضير البيض المخفوق .



عند الانتهاء من الطبخ، حرك مقبض صفيحة الطبخ باتجاه  
عقارب الساعة حتى يتوقف .

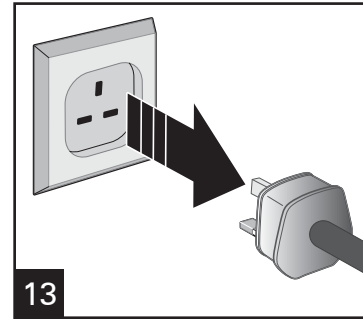


باستخدام القفازات العازلة، ارفع الحلقة وقم بالضغط  
على المقبض السفلي حتى يفتح. بعض أنواع الشطائر سهلة  
الإزالة عندما تزال الحلقات بشكل تلقائي .



قم بإزالة الشطيرة باستخدام أداة بلاستيكية أو خشبية. لا  
تستعمل الأدوات المعدنية .

دائماً انتظر دقيقتين بين كل شطيرة وأخرى لتضمن  
وصول آلة تحضير شطائر الإفطار إلى درجة  
الحرارة المناسبة .



افصل الآلة عن التيار الكهربائي بعد الانتهاء. اتركها لتبرد .

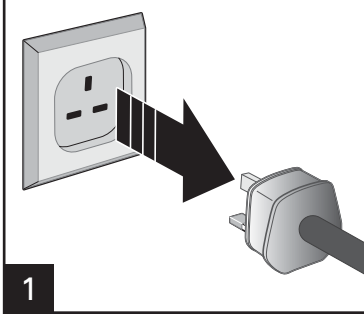
## أفكار مفيدة

جهاز المكونات قبل المباشرة بتحضير الشطيرة  
دائماً دع الغطاء مغلق، وتأكد من وجود صفيحة الطبخ  
والحلقات في مكانها المناسب أثناء التسخين  
تأكد أن صفيحة الطبخ في مكانها المناسب قبل التسخين  
وعند إضافة الطعام .

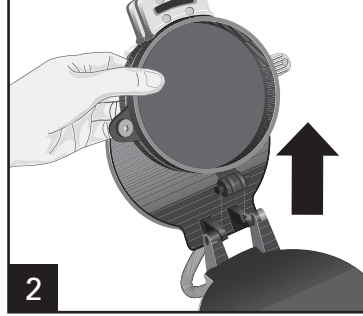
# العناية والتنظيف

## ⚠ تنبيه: خطر الصدمات الكهربائية

قم بفصل الآلة عن التيار الكهربائي قبل التنظيف. لا تغمر السلك الكهربائي أو المقبس أو القاعدة في أي نوع من السوائل.



1 افصل الآلة عن التيار الكهربائي بعد الانتهاء من الطبخ. اتركها لتبرد.



2 لإزالة الحلقة لتنظيفها، امسك بالمقبض السفلي لفتحها، ثم ارفعها بشكل مستقيم.



حلقة قابلة للإزالة

لا تستخدم الصوف الفولاذي، أوراق القمامة، أو مواد التنظيف الكاشطة عند تنظيف أي قطعة من قطع الآلة. لا تستخدم أي أداة حادة أو مدببة في التنظيف.

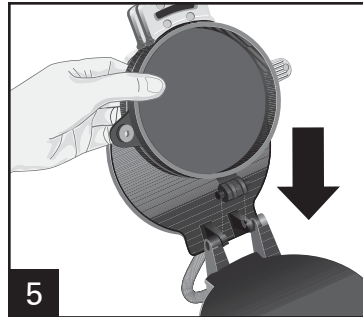


توضع على الرف  
ملائمة لغسالات الأواني الأوتوماتيكية

لا تستخدم إعدادات التعقيم بدرجات الحرارة العالية عند غسل الآلة في غسالات الأواني الأوتوماتيكية. الحرارة العالية قد تؤدي إلى تلف المنتج.



4 امسح صفيحتي التسخين العليا والسفلية بواسطة قطعة قماش مبللة مع الصابون. قم بإزالة الصابون بواسطة قطعة قماش جافة تماماً. لإعادة الحلقة القابلة للإزالة، تأكد من ترتيب الثقوب لتتناسب مع موقعها على القاعدة، ثم أنزلها. امسح الجزء الخارجي من الآلة بواسطة قطعة قماش مبللة مع الصابون.





# استكشاف الأخطاء وإصلاحها

المشكلة	سبب المشكلة/الحل
التسخين ضعيف، سيء أو بطيء	<ul style="list-style-type: none"> <li>لم يتم انتظار آلة إعداد الشطائر حتى يضيء ضوء التسخين الأخضر. يضيء ضوء التسخين الأخضر بعد حوالي 5 إلى 7 دقائق معلناً عن وصول الآلة إلى درجة الحرارة المناسبة. سيستمر الضوء بالإضاءة دورياً وهذا لا يعني الانتهاء من إعداد الشطيرة</li> <li>انتظر دقيقتين بين كل شطيرة وأخرى لتضمن وصول آلة تحضير شطائر الإفطار إلى درجة الحرارة المناسبة</li> <li>آلة تحضير الشطائر مملوءة أكثر من قدرتها. قم بالتقليل من كمية المكونات في الشطيرة</li> <li>تحتاج الآلة في فترة التسخين أن يكون الغطاء مغلق، وأن تكون الحلقات وصفيحة الطبخ في مكانهم المناسب</li> <li>تأكد أن صفيحة الطبخ موضوعة بشكل جيد داخل الحلقة لضمان عدم تسرب البيض، وأن الغطاء مغلق أثناء التسخين</li> </ul>
البيض غير مطبوخ جيداً، الخبز لم يُعَدَّ	<ul style="list-style-type: none"> <li>حجم البيضة الكبير، المكونات المجمدة أو الباردة جداً قد تطيل من وقت التحضير. انتظر بعض الوق</li> </ul>
البيض مطبوخ أكثر من اللازم	<ul style="list-style-type: none"> <li>مدة الطبخ حوالي 5 دقائق. قد تختلف مدة الطبخ عند تحضير البيض صغير الحجم، المخفوق أو بياض البيض. قلل من مدة الطبخ في المرات القادمة</li> </ul>
المكونات ملتصقة بالحلقات أو بصفيحة الطبخ المانعة للالتصاق	<ul style="list-style-type: none"> <li>استخدم أداة بلاستيكية أو خشبية لإزالة المواد اللصقة. ضع مادة مانعة للالتصاق في المرات القادمة</li> </ul>
البيض يتسرب خارج الحلقات	<ul style="list-style-type: none"> <li>الآلة مملوءة أكثر من قدرتها. استعمل فقط البيض الكبير وقلل من كمية أو حجم المكونات. لا تضغط على الغطاء- قد لا تكون صفيحة الطبخ في مكانها المناسب. - تأكد أن صفيحة الطبخ موضوعة بشكل جيد داخل الحلقة لضمان عدم تسرب البيض- تستخدم بياض بيض ذو قوام سائل جداً. استخدم ببيضاً طازجاً أو جرب نوعية أخرى من البيض</li> </ul>
الغطاء يرتفع أثناء تحضير الشطيرة	<ul style="list-style-type: none"> <li>إن الهواء الموجود داخل البيض الكبير المخفوق قد يسبب ارتفاع الغطاء أثناء تحضير البيض. لا تضغط على الغطاء</li> </ul>
الخبز بني بشكل كبير	<ul style="list-style-type: none"> <li>إن المكونات التي تحتوي على الدهون أو السكريات قد تسبب بصيغ الخبز باللون البني. حضر البيضة لعدة دقائق بدون الخبز مع إغلاق الغطاء. ثم أضف الخبز - للإنتهاء من تحضير الشطيرة</li> </ul>

# وصفات

## مافن الإفطار الجنوب غربية

- ١ كعكة المافن، اقسامها نصفين
- ١ شريحة من جبنة مونيري جاك
- ٣ شرائح رقيقة من الأفوكادو
- ١ بياض بيضة كبيرة
- ١ ملعقة مائدة (٢٠ مل) من السالسا

### طريقة التحضير

- ١- اترك آلة تحضير شطائر الإفطار لتسخن حتى يضيء الضوء الأخضر. ارفع الغطاء، الحلقة العلوية و صفيحة الطبخ
- ٢- ضع نصف كعكة المافن على الحلقة السفلية لآلة تحضير شطائر الإفطار على أن يكون الجزء المقطوع منها إلى الأعلى. ضع الجبن والأفوكادو فوقها
- ٣- أنزل صفيحة الطبخ والحلقة العلوية. ضع بياض البيض على صفيحة الطبخ
- ٤- ضع النصف الثاني من الكعكة فوق المكونات على أن يكون الجزء المقطوع إلى الأسفل
- ٥- أغلق الغطاء. اتركها لمدة ٤ إلى ٥ دقائق. أدر مقبض صفيحة الطبخ مع عقارب الساعة حتى تتوقف. ارفع الغطاء والحلقة، وارفع الشطيرة بعناية بواسطة ملعقة بلاستيكية. تقدم مع السالسا

## كعكة مافن البيض الماعز والسبانخ والطماطم

- ١ كعكة المافن، اقسامها نصفين
- ١ ملعقة مائدة (٢٠ مل) من جبن الماعز
- ١ شريحة رقيقة من الطماطم
- ٤ أوراق سبانخ
- ١ شريحة رقيقة من الفليفلة الحمراء - حلقات
- ١ بياض بيضة كبيرة

### طريقة التحضير

- ١- اترك آلة تحضير شطائر الإفطار لتسخن حتى يضيء الضوء الأخضر. ادهن نصف الكعكة بجبنة الماعز. ارفع الغطاء، الحلقة العلوية و صفيحة الطبخ
- ٢- ضع نصف كعكة المافن على الحلقة السفلية لآلة تحضير شطائر الإفطار على أن يكون السطح المدهون بجبنة الماعز إلى الأعلى. ضع الطماطم والسبانخ والفليفلة الحمراء فوقها
- ٣- أنزل صفيحة الطبخ والحلقة العلوية. ضع بياض البيض على صفيحة الطبخ
- ٤- ضع النصف الثاني من الكعكة فوق المكونات على أن يكون الجزء المقطوع إلى الأسفل
- ٥- أغلق الغطاء. اتركها لمدة ٤ إلى ٥ دقائق. أدر مقبض صفيحة الطبخ مع عقارب الساعة حتى تتوقف. ارفع الغطاء والحلقة، وارفع الشطيرة بعناية بواسطة ملعقة بلاستيكية