



**CAUTION: READ
OPERATOR'S MANUAL
BEFORE USE**

تحذير: اقرأ
كتيب التعليمات بعناية
قبل الاستعمال

Visit www.proctorsilex-me.com for our complete line of products and Use and Care Guides – as well as delicious recipes and tips!

يرجى زيارة الموقع الالكتروني
للإطلاع على www.hamiltonbeach-me.com
بأقي منتجات شركتنا، وعلى كتيبات طرق
الاستخدام والعناية - إضافة إلى مجموعة من
الوصفات الشهية

Hamilton Beach Brands, Inc.
4421 Waterfront Drive
Glen Allen, VA 23060 USA

840265801

8/17



Modern Chrome 2-Slice Toaster

محمصة الخبز الكهربائية الحديثة
من الكروم وتتسع لقطعتين من الخبز

English – Original Translation..... 2
Arabic..... 10

⚠ WARNING



To reduce the risk of fire:

- Do not operate while unattended.
- Do not use with food that has been spread with butter, jelly, frosting, etc.
- Do not use with rice cakes, fried foods, frozen prepared foods, or non-bread items.
- Do not use with toaster pastries. Always cook toaster pastries in a toaster oven broiler.
- Do not cover or use near curtains, walls, cabinets, paper or plastic products, cloth towels, etc.
- Closely supervise when used by or near children.
- Always unplug toaster when not in use.

Failure to follow these instructions can result in death or fire.

IMPORTANT SAFEGUARDS

This product is intended for household use only. When using electrical appliances, basic safety precautions should always be followed to reduce the risk of fire, electric shock, and/or injury to persons, including the following:

1. **R**ead all instructions.
2. **T**his appliance is not intended for use, cleaning, or maintenance by persons (including children) with reduced physical, sensory, or mental capabilities, or lack of experience and knowledge, unless they are closely supervised and instructed concerning the use of the appliance by a person responsible for their safety. **C**hildren should be supervised to ensure that they do not play with the appliance.
3. **C**leaning and user maintenance shall not be made by children without supervision.
4. **K**eeP the appliance and its cord out of reach of children.
5. **D**o not operate toaster while unattended.
6. **D**o not touch hot surfaces. **U**se handles or knobs.

7.  **CAUTION: HOT SURFACE.**

The temperature of accessible surfaces may be high when the appliance is operating.

8. To protect against electrical shock, do not immerse cord, plug, or toaster in water or other liquid.
9. Unplug from socket when not in use and before cleaning. Allow to cool before putting on or taking off parts, or moving toaster.
10. Do not operate any appliance with a damaged supply cord or plug, or after the appliance malfunctions or has been dropped or damaged in any manner. Supply cord replacement and repairs must be conducted by the manufacturer, its service agent, or similarly qualified persons in order to avoid a hazard.
11. The use of accessory attachments not recommended by the appliance manufacturer may cause injuries.
12. Do not use outdoors.

13. Do not let cord hang over edge of table or counter, or touch hot surfaces, including the stove.

14. Do not place on or near a hot gas or electric burner, or in a heated oven.

15. Do not use appliance for other than intended use.

16. Oversized foods, metal foil packages, or utensils must not be inserted in a toaster as they may involve a risk of fire or electric shock.

17. Do not attempt to dislodge food when toaster is plugged in.

18. The bread may burn. A fire may occur if toaster is covered or touching flammable material, including curtains, draperies, walls, overhead cabinets, paper or plastic products, cloth towels, and the like, when in operation. A fire may occur if toaster is operated in an enclosed space, such as an appliance cabinet, caddy, garage, or other storage area.

19. **A** fire may occur if toaster is used to heat rice cakes, fried foods, nonbread items, or toaster pastries. **T**oaster pastries should be heated in a toaster oven broiler. **D**o not heat any food product that has been spread or iced with margarine, butter, jelly, frosting, syrup, or other spread. **F**ollow **T**oasting **C**hart.

20. **F**ailure to clean crumb tray may result in a fire hazard.

21. **D**o not clean with metal scouring pads. **P**ieces can break off pad and touch electrical parts resulting in risk of electrical shock.

22. **B**efore unplugging toaster, make sure bread lifter is in “up” position. **N**ever pull on the cord to disconnect the toaster from the electrical socket; instead, grasp the plug and pull on the plug to disconnect the toaster.

23. **T**o avoid an electrical circuit overload, do not use another high-wattage appliance on the same circuit with this appliance.

24. **Y**our plug is provided with a 13-amp fuse approved by **ASTA** to **B.S.** 1362. If you need a replacement fuse carrier, it must be replaced with the same colour-coded carrier with the same markings. **F**use covers and carriers can be obtained from approved service agents.

25. **D**o not operate this appliance by means of an external timer or separate remote-control system.

SAVE THESE INSTRUCTIONS!

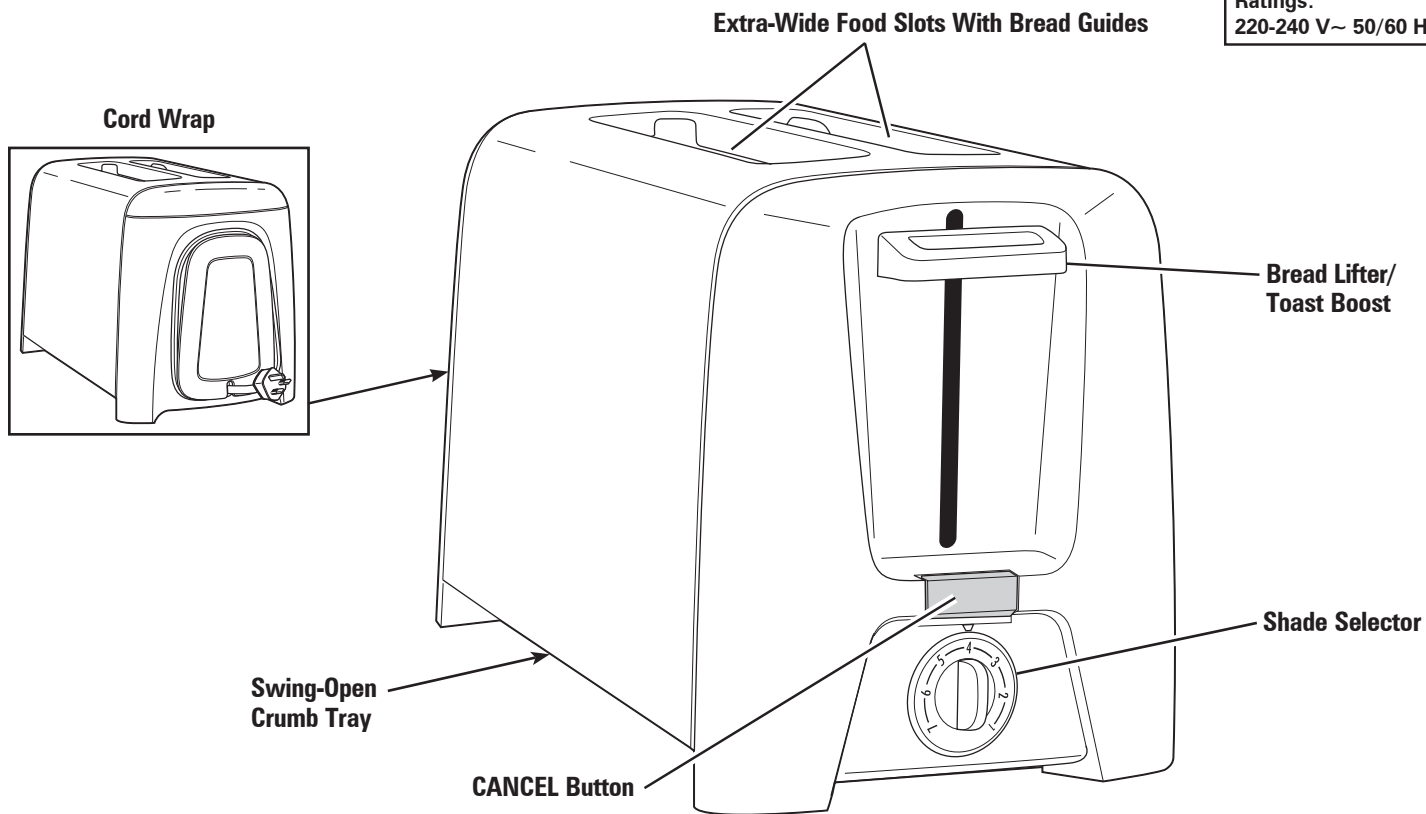


Recycling the Product at the End of Its Service Life

The wheeled bin symbol marked on this appliance signifies that it must be taken over by a selective collection system conforming to the WEEE Directive so that it can be either recycled or dismantled in order to reduce any impact to the environment. The user is responsible for returning the product to the appropriate collection facility, as specified by your local code. For additional information regarding applicable local laws, please contact the municipal facility and/or local distributor.

Parts and Features

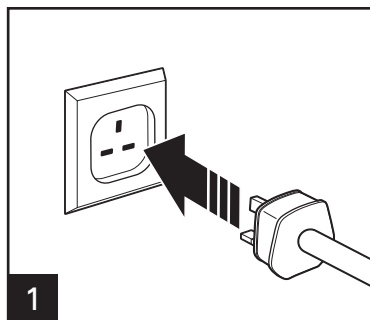
Model: 22614-SAU
Type: T95
Ratings:
220-240 V~ 50/60 Hz 750 W



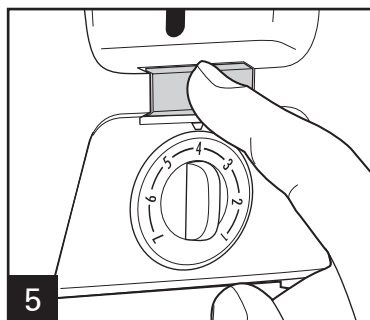
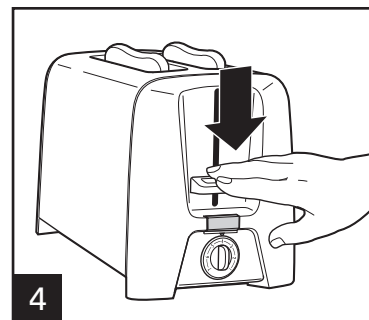
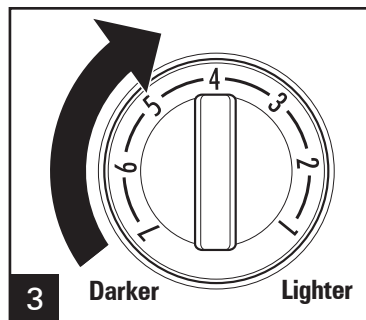
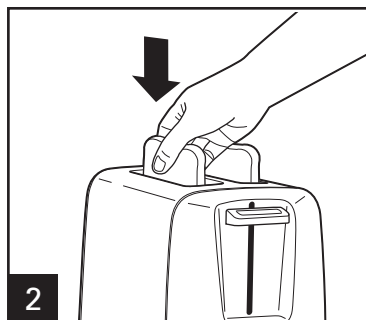
How to Use Your Toaster

⚠ WARNING Fire Hazard.

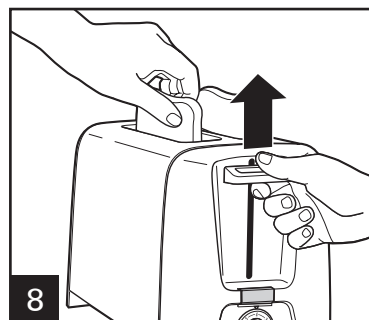
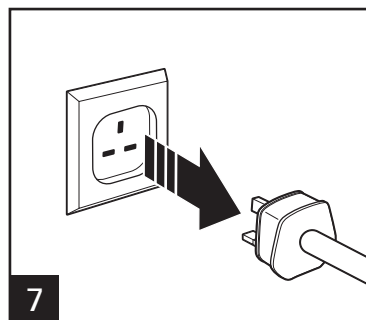
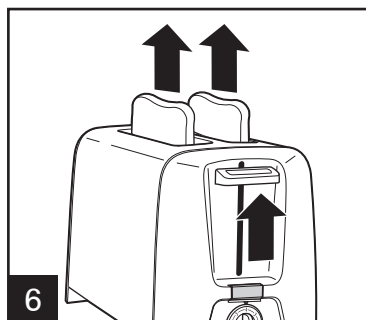
Do not operate toaster unattended. Unplug after use.



Bread lifter will not latch down unless toaster is plugged in.



Press **CANCEL** to stop toasting at any time.



TOAST BOOST: After toast cycle ends, raise bread lifter to remove food easily.

Toasting Chart

FOOD	NUMBER SETTING
Regular bread	1–7
English muffins	3–7
Bagels	4–7
Frozen bread or buns	3–7
Frozen waffles	1–3
Toaster pastries (such as Pop-Tarts®) Pop-Tarts® is a registered trademark of the Kellogg Co.	Do not heat in toaster. Use Toaster Oven broiler. If you must use toaster, ALWAYS set to lowest shade setting. NEVER heat cracked, broken, or warped pastries and NEVER leave unattended.

Tips and Troubleshooting

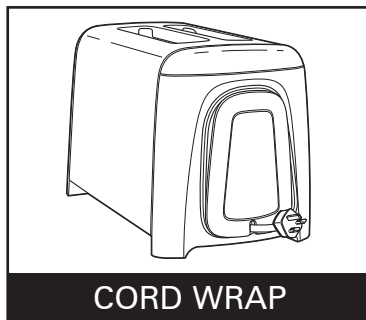
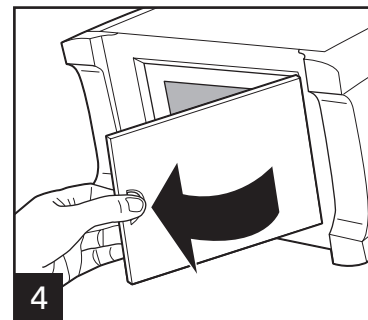
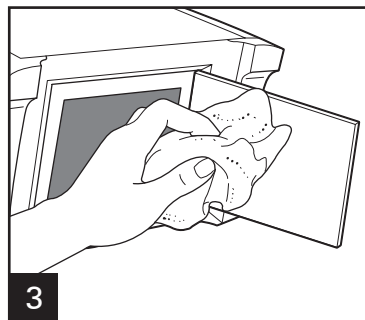
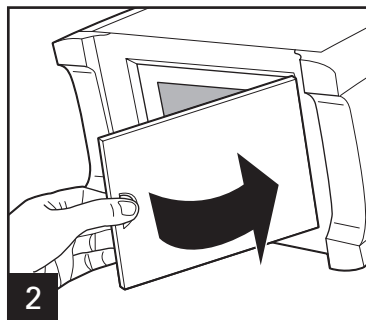
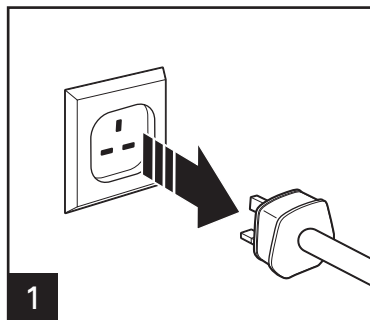
- Toasting is affected by the temperature of the bread. Room-temperature bread may toast to a medium color on the 3–6 setting. The same type of bread that has been refrigerated may require a darker setting to reach a medium color.
- The moisture content will also affect toasting. Fresh bagels, made locally, will have a higher moisture content than bagels purchased in the bread section of the supermarket. A second, shorter toasting cycle may be needed to reach desired brownness. Fresh bagels made locally may require two toasting cycles.
- Because of the irregular surface of English muffins, they may require more than one toasting cycle. After toasting for one cycle on the darkest setting, if a darker shade is desired, adjust shade selector to a lighter setting and toast for a second cycle. Watch closely to avoid overbrowning. English muffins cut with a knife toast more evenly than English muffins split with a fork.
- Some foods may become wedged in the toaster slot. If food becomes jammed, the toaster will automatically shut off at the end of the toasting cycle. Unplug the toaster and let cool. Use a wooden utensil to remove food.
- When toasting only one slice, the bread may be placed in any slot of the toaster. When toasting a single slice, you may notice variations in bread color from side to side.

Cleaning Your Toaster

⚠ WARNING Electrical Shock Hazard.

Do not clean with metal scouring pads. Pieces can break off pad and touch electrical parts, causing a risk of electric shock.

Your toaster should be cleaned regularly for best performance and long life. Regular cleaning will also reduce the risk of fire hazard.



To remove food that becomes lodged in food slots, disconnect from socket and allow toaster to cool. Turn toaster upside down and shake. Do not use fork or other utensil that could damage heating element or result in risk of fire or electrical shock.

Notes

٧- تحذير: سطوح ساخنة. إن حرارة السطوح المكشوفة عالية أثناء تشغيل الجهاز

٨- للحماية من خطر الصدمات الكهربائية، لا تغمر السلك الكهربائي أو المأخذ الكهربائي أو الجهاز في الماء أو في غيره من السوائل

٩- قم بفصل الجهاز عن المأخذ الكهربائي عند عدم الاستخدام وقبل التنظيف. انتظر انخفاض درجة حرارة الجهاز قبل القيام بإضافة أو نزع أي قطعة منه، أو نقل الجهاز

١٠- لا تستخدم أي جهاز في حال وجود تضرر في سلك الكهرباء أو المأخذ الكهربائي، أو بعد تعرض الجهاز لقصور ما، أو في حال سقوطه أو تضرره بأي شكل. يمكن استبدال أو صيانة السلك الكهربائي من قبل الشركة المصنعة، أو أحد وكلائها، أو من قبل شخص مؤهل، وذلك لتجنب أي خطر.

١١- إن استخدام الملحقات غير الموصى بها من قبل الشركة المصنعة قد يعرضكم لخطر الإصابة بالجروح

١٢- لا تستخدم الجهاز خارج المنزل

١٣- لا تدع السلك الكهربائي ليتدلى خارج حافة الطاولة أو ليلامس السطوح الساخنة بما فيها الموقد

١٤- لا تضع الجهاز بالقرب من مصادر الحرارة أو داخل الفرن الساخن

١٥- لا تستخدم الجهاز لغرض الذي صنع من أجله

١٦- لا يجب وضع الأطعمة كبيرة الحجم، الأطعمة المغلفة بالمعدن، أو الأدوات داخل المحمصة فقد يكونوا سبباً في نشوب حريق أو صدمة كهربائية

١٧- لا تحاول إخراج الأطعمة من المحمصة إذا كانت موصولة بالتيار الكهربائي

١٨- قد يحترق الخبز. قد يحدث حريق إذا كانت المحمصة أثناء تشغيلها مغطاة أو بالقرب من المواد القابلة للاشتعال، بما فيها الستائر، الألبسة والأغطية، الجدران، الخزانات العلوية، الأدوات البلاستيكية أو الورقية، المناشف وما شابهها. قد يحدث حريق إذا كانت المحمصة أثناء تشغيلها ضمن حيز ضيق، كعلبة الجهاز، صندوق صغير، كراج، أو غيرها من أماكن التخزين

⚠ تحذير



للتقليل من خطر الحريق

- لا تشغيل الآلة دون مراقبة
- لا تستخدم الآلة لتحميص الأطعمة المدهونة بالزبدة أو الجيلي أو غيرها
- لا تستخدم الآلة لتحميص خبز الأرز، الأطعمة المقلية، الأطعمة الجاهزة المجمدة، أو غيرها من الأطعمة غير الخبز
- لا تستخدم الآلة لتحميص الفطائر. قم دائماً بطهي الفطائر في الأفران الخاصة بها
- لا تغطي الآلة أو تستخدمها بالقرب من الستائر، الجدران، الأدرج، المنتجات البلاستيكية أو الورقية، المناشف، وغيرها
- راقب عن كثب عند استخدام الآلة من قبل الأطفال أو بالقرب منهم
- قم دائماً بفصل الآلة عن التيار الكهربائي بعد الانتهاء من استخدامها
- إن عدم الالتزام بهذه التعليمات قد يؤدي إلى الموت أو نشوب الحرائق

تعليمات مهمة لسلامة الجهاز

هذا المنتج مخصص للاستعمال داخل المنزل فقط. عند استعمال الأجهزة الكهربائية، يجب اتباع مجموعة من الخطوات الوقائية للتقليل من خطورة حدوث الحرائق، الصدمات الكهربائية، و/أو الإصابة بالجروح، وتجنبها فيما يلي

١- اقرأ كل التعليمات

٢- لا يجوز استخدام، تنظيف أو صيانة هذا الجهاز من قبل أشخاص (بما فيهم الأطفال) يعانون من ضعف في القدرات الجسدية، الحسية أو العقلية، أو من نقص في الخبرة والمعرفة، إلا بوجود إشراف مباشر عليهم من قبل شخص مسؤول عن سلامتهم. يجب الإشراف على الأطفال للتأكد من عدم لعبهم بالجهاز

٣- لا يجوز قيام الأطفال بتنظيف أو صيانة الجهاز دون وجود مشرف

٤- تأكد من وضع الجهاز وسلوكه الكهربائي بعيداً عن متناول الأطفال

٥- لا تشغيل الآلة دون مراقبة

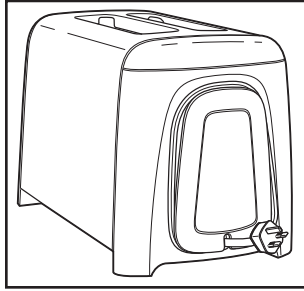
٦- لا تلمس السطوح الساخنة. استخدم القفازات العازلة

الأجزاء والموصفات

موديل: 22614-SAU
اكتب: T95
التقييمات:
220-240 V~ 50/60 Hz 750 W

فتحات أطعمة واسعة مرفقة بالتعليمات

سلك كهربائي قابل للطي



صينية فتات الخبز
تفتح بشكل جانبي

زر الإلغاء

رافع الخبز/ دافع
الخبز المحمص

محدد درجة اللون

١٩- قد يحدث حريق إذا استخدمت المحمصة لتحميص كعك الأرز، الأطعمة المقلية، أو الفطائر وغيرها من الأطعمة غير الخبز. تطهى الفطائر في الأفران الخاصة بها. لا تستخدم الآلة في تسخين الأطعمة المدهونة أو المحلاة بالسمن أو بالزبدة أو الجيلي أو السكر أو العصير وغيرها. اتبع جدول التحميص

٢٠- الإخفاق في تنظيف صينية فتات الخبز قد يسبب بحدوث الحري

٢١- لا تستخدم اللباد المعدني في تنظيف الآلة. قد تسقط بعض القطع المعدنية من اللباد وتلمس الأجزاء الكهربائية وتسبب الصدمات الكهربائية

حافظ على هذا الكتيب



إعادة تدوير المنتج عند انتهاء مدة استخدامه
إن علامة سلة المهملات الموجودة على هذا الجهاز تدل على وجوب استخدام أحد أنظمة حتى يتم إعادة تدويره أو تفكيكه بالشكل WEEE تجميع المواد الموافق عليها من دائرة الذي يتناسب مع حماية البيئة. المستخدم مسؤول عن إعادة المنتج إلى منشآت التجميع المناسبة المعينة من قبل إدارتك المحلية. للمزيد من المعلومات حول القوانين المحلية، نرجو التواصل مع منشأة التجميع و/أو الموزع المحلي

٢٢- قبل فصل الآلة عن التيار الكهربائي. تأكد أن رافع الخبز مرفوع إلى الأعلى. لا تقم مطلقاً بسحب الشريط الكهربائي لفصل الآلة عن التيار الكهربائي، بل قم بفصلها عن طريق سحب المقبس من مأخذ التيار الكهربائي

٢٣- لتجنب حدوث قصر كهربائي، لا توصل جهاز ذو قدرة كهربائية عالية في نفس الدارة الكهربائية الموصول عليها هذا الجهاز

٢٤- المقبس مزود بصمام كهربائي ١٣ أمبير موافق عليه من قبل ١٣٦٢. عند الحاجة لاستبدال الصمام الكهربائي ASTA to B.S يجب استخدام صمام يحمل نفس لون العلامة ونفس المواصفات. يمكن الحصول على الصمام الكهربائي من وكيل خدمات معتمد

٢٥- لا تقم بوصل الجهاز بأي نوع من أنواع المؤقت الخارجي أو أنظمة التحكم عن بعد

تلميحات و استكشاف الأخطاء وإصلاحها

• تتأثر عملية التخميص بدرجة حرارة الخبز. ففي الوقت الذي يحتاج فيه الخبز الذي درجة حرارته كدرجة حرارة الغرفة أن تختار بين 3-6 على مؤشر درجة اللون للوصول إلى درجة اللون المتوسطة، تجد أن نفس النوع من الخبز عندما يكون مثلجاً يحتاج لاختيار أقصى درجات اللون ليصل إلى درجة اللون المتوسطة

• رطوبة الأطعمة أيضاً تؤثر على عملية التخميص. الكعك الطازج، المصنوع في المنزل، يحتوي على مكونات أكثر الرطوبة منها في الكعك الذي قمت بشرائه من قسم الخبز في السوبر ماركت. قد تحتاج إلى إعادة عملية التخميص للوصول إلى درجة اللون التي ترغب بها. قد يحتاج الكعك الطازج المصنوع في المنزل إلى عمليتين تخميص

• بسبب الشكل غير المتناسق لسطح المافن الإنكليزي، فإنه قد يحتاج إلى أكثر من عملية تخميص. بعد إجراء عملية تخميص على أقصى درجات اللون، وكنت ترغب بدرجة لون أعمق، قلل من درجة اللون ثم قم بإجراء عملية تخميص ثانية. راقب بانتباه لضمان عدم احتراق الكعك. تقطيع المافن الإنكليزي بالسكين يعطي قطعاً متساوية أكثر منها عند تقطيع المافن بالشوكة

• قد تنحسر بعض الأطعمة في فتحات المحمصة إذا امتلأت المطحنة بالطعام المحشور فإنها ستقوم تلقائياً بإيقاف التشغيل عند الانتهاء من عملية التخميص. قم بفض المحمصة عن التيار الكهربائي ودعها لتبرد. استخدم أداة خشبية لإزالة الأطعمة المتجمعة

• عند تخميص قطعة واحدة من الخبز فإنك ستضع الخبز في إحدى الفتحتين، وستلاحظ عندها الاختلاف في درجة لون جانبي قطعة الخبز

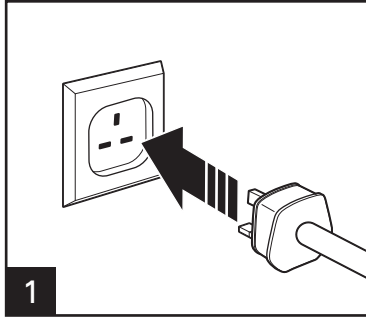
جدول التخميص

رقم الإعداد	نوع الطعام
1-7	خبز عادي
3-7	مافن إنكليزي
4-7	الكعك
3-7	الخبز أو الكعك المجمد
1-3	الوفل المجمد
	الفطائر المخبوزة (مثل البوب-تارتس) البوب تارتس علامة تجارية مسجلة لشركة كيللوج الكاملة أو المنحنية، ولا تركبها دون مراقبة لا تضعها في المحمصة. استخدم فرن التسخين الخاص. إذا كان لا بد من استخدام المحمصة، اختر أقل درجات اللون. لا تقم مطلقاً بتسخين الفطائر المتشققة أو غير

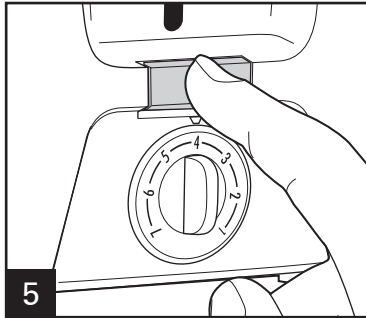
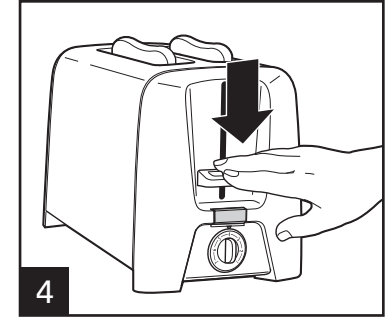
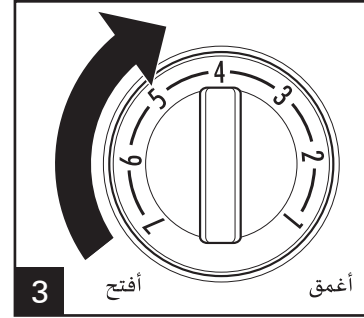
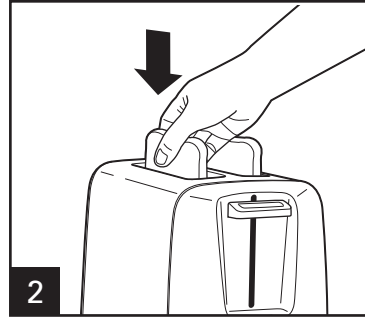
كيف تستخدم محمصة الخبز

⚠ تحذير خطر الحريق .

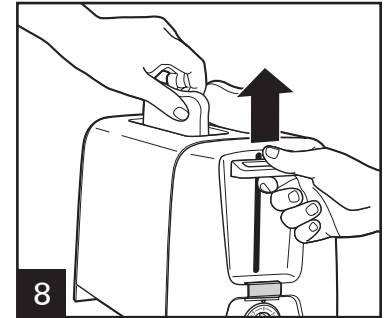
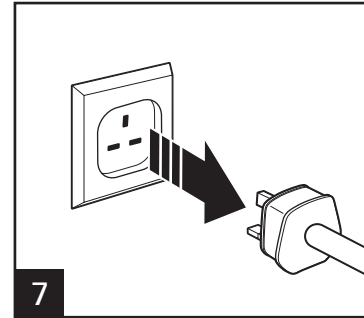
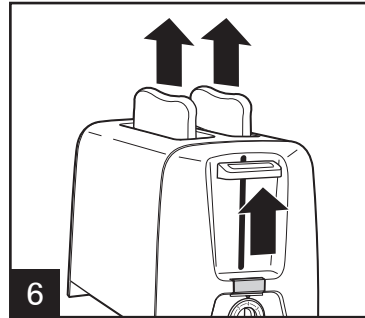
لا تشغيل الآلة دون مراقبة. افصل الآلة عن التيار الكهربائي بعد الانتهاء من استخدامها



لن يتزلق رافع الخبز إلى الأسفل إلا عند وصل المحمصة بالتيار الكهربائي



اضغط على زر الإلغاء CANCEL لإيقاف التحميص في أي وقت

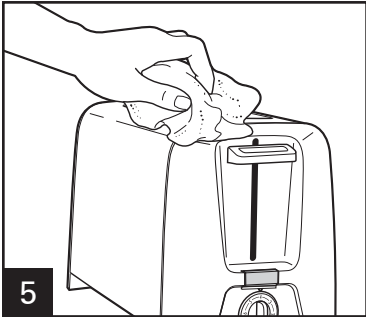
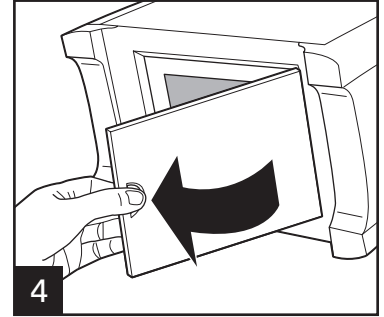
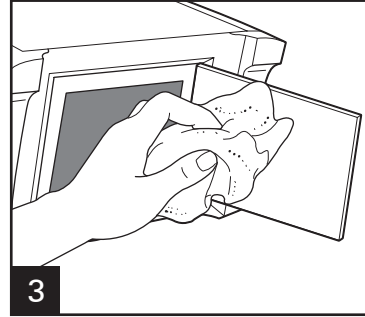
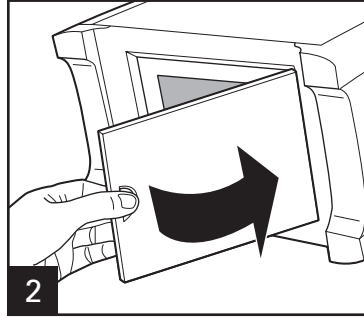
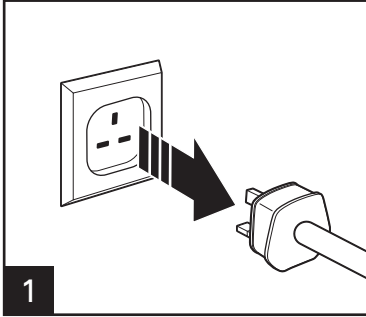


دافع الخبز المحمص: عند الانتهاء من عملية التحميص، قم برفع رافع الخبز لإزالة الطعام بسهولة

تنظيف محمستك

تحذير ⚠️ خطر صدمة كهربائية
خطر صدم لا تستخدم اللباد المعدني في تنظيف الآلة. قد تسقط بعض القطع المعدنية من اللباد وتلمس الأجزاء الكهربائية وتسبب الصدمات الكهربائية.

يجب تنظيف المحمصة بشكل دوري للحصول على أفضل أداء وعمر أطول. كذلك الأمر أن التنظيف الدوري سيقفل من خطورة حدوث الحرائق



إزالة الأطعمة العالقة في فتحات المحمصة، قم بفصلها عن التيار الكهربائي وانتظرها حتى تبرد. اقلب المحمصة رأساً على عقب ثم قم بهزها. لا تستخدم المشوكة أو غيرها من الأدوات فإن ذلك قد يؤدي إلى تضرر أجزاء التسخين، أو قد يكون ذلك سبباً في حدوث حريق أو صدمة كهربائية